



Стратегија руралног развоја општине Берковићи 2023-2029

Стратегија је усвојена од стране Скупштине општине Берковићи
на __ сједници одржаној ____ 2023. године.

Стратегију руралног развоја општине Берковићи 2023-2029 урадио је:

А) Локални акциони тим:

1. Данило Ћупина, координатор тима,
2. Бојан Самарџић, члан тима,
3. Милосава Самарџић, члан тима,
4. Стефан Муратовић, члан тима,
5. Момчило Кундачина, члан тима,
6. Милош Шетка, члан тима,
7. Драшко Џомбета, члан тима,
8. Никола Чабрило, члан тима,
9. Биљана Кулушић, члан тима,
10. Кристина Дутина, члан тима,
11. Жељко Куљић, члан тима.

Б) Уз подршку експерата АНС пројекта:

1. Проф. др Жељко Вашко,
2. Др Сузана Маџарић,
3. Немања Јалић, ма,
4. Мр Борис Марковић.

САДРЖАЈ

УВОД	7
1. СИТУАЦИОНА АНАЛИЗА	9
1.1. Институционално и политичко окружење	9
1.1.1. Историја и културна баштина	9
1.1.2. Структура локалне самоуправе	11
1.2. Географски положај и агроеколошке карактеристике	12
1.3. Природни и људски ресурси руралног подручја	13
1.3.1. Пољопривредно земљиште	13
1.3.2. Шумски ресурси	15
1.3.3. Водни ресурси	18
1.3.4. Климатски услови	22
1.3.5. Људски ресурси	24
1.4. Степен развоја пољопривреде	26
1.4.1. Природна ограничења за пољопривредну производњу	26
1.4.2. Број и структура пољопривредних газдинстава	31
1.4.2.1. Регистрована пољопривредна газдинства	31
1.4.2.2. Величина пољопривредних газдинстава	33
1.4.2.3. Опремљеност пољопривредном механизацијом	33
1.4.3. Биљна производња	34
1.4.3.1. Ратарство	34
1.4.3.2. Производња крмног биља	34
1.4.3.3. Повртарство	35
1.4.3.4. Воћарство и виноградарство	37
1.4.4. Сточарска производња	37
1.4.4.1. Говедарство	38
1.4.4.2. Свињарство	38
1.4.4.3. Овчарство и козарство	38
1.4.4.4. Живинарство	38
1.4.4.5. Пчеларство	38
1.4.4.6. Аквакултура	38
1.4.5. Органска и интегрална производња	39

1.4.6.	Услуге од значаја за пољопривреду.....	39
1.4.6.1.	Пољопривредно савјетодавство	39
1.4.6.2.	Ветеринарске услуге.....	39
1.4.6.3.	Откуп пољопривредних производа.....	39
1.4.6.4.	Противградна заштита.....	39
1.4.6.5.	Кредитирање пољопривреде.....	40
1.4.6.6.	Пољопривредно осигурање.....	40
1.4.7.	Степен организованости пољопривредних произвођача и руралног становништва.....	40
1.5.	Биодиверзитет и заштита природе.....	40
1.5.1.	Заштићена подручја, заштићене биљне и животињске врсте и производи ...	42
1.5.2.	Управљање отпадним водама.....	42
1.5.3.	Управљање чврстим отпадом.....	42
1.6.	Привредне и услужне дјелатности у руралним подручјима	42
1.6.1.	Шумарство и прерада дрвета.....	42
1.6.2.	Индустрија.....	42
1.6.2.1.	Прехрамбена индустрија	42
1.6.2.2.	Друге индустријске дјелатности.....	43
1.6.3.	Предузетничке радње	43
1.6.4.	Занатство	43
1.6.5.	Трговина	44
1.6.6.	Туризам.....	44
1.6.7.	Финансијске услуге	45
1.7.	Квалитета живота у руралном подручју	45
1.7.1.	Стање руралне (сеоске) физичке инфраструктуре	45
1.7.1.1.	Путна инфраструктура	45
1.7.1.2.	Водоснабдијевање и канализација	46
1.7.1.3.	Електроснабдјевање и улична расвјета.....	47
1.7.1.4.	Телекомуникациона инфраструктура	47
1.7.1.5.	Сеоски домови и установе културе	48
1.7.1.6.	Спортски објекти	49
1.7.1.7.	Пијаце.....	49
1.7.2.	Доступност услуга руралном становништву	49
1.7.2.1.	Образовање	49

1.7.2.2.	Здравство	50
1.7.2.3.	Приградски и јавни превоз.....	51
1.7.2.4.	Социјална заштита	51
1.8.	SWOT анализа	51
1.9.	Преглед унутрашњих и спољних фактора – SWOT анализа	51
2.	СТРАТЕШКА ПЛАТФОРМА	54
2.1.	Стратешко фокусирање	54
2.2.	Визија развоја	54
2.3.	Стратешки циљеви	54
2.4.	Приоритети и мјере	55
2.4.1.	Приоритети.....	57
2.4.2.	Детаљан преглед мјера.....	61
2.6.	Кључни стратешки пројекти	78
2.7.	Унутрашња и међусобна усклађеност стратешког документа	78
2.8.	Оквирни финансијски план	80
2.9.	Оквир за спровођење, праћење, извјештавање и вредовање стратешког документа.....	84
2.10.	Сажети преглед циљева, приоритета и мјера.....	86

СКРАЋЕНИЦЕ

АНЦ	енгл. Areas with natural or other area-specific constraints Подручја са природним ограничењима
АПИФ	Агенција за посредничке, информатичке и финансијске услуге
БиХ	Босна и Херцеговина
доо	Друштво са ограниченом одговорношћу
ЕУ	Европска унија
ИРБ	Инвестиционо развојна банка
IFAD	енгл. International Fund for Agricultural Development Међународни фонд за развој пољопривреде
IUCN	енгл. International Union of Conservation of Nature Међународна организација за заштиту природе
ЈП	Јавно предузеће
ЈПШ	Јавно предузеће шумарства
ЈЗУ	Јавна здравствена установа
КМ	Конвертибилна марка
МПШВ	Министарство пољопривреде, шумарства и водопривреде
НВО	Невладина организација
НОБ	Народно ослободилачка борба
ОШ	Основна школа
ПДВ	Порез на додану вриједност
ПГ	Пољопривредно газдинство
ПЕ	Полиетилен
ПЈП	Приватно-јавно партнерство
РС	Република Српска
РТВ	Радио и телевизија
СКПД	Српско просвјетно културно друштво
SWOT	енгл. Strengths, Weaknesses, Opportunities, Threats снаге, слабости, шансе и претње
УГ	Условно грло
UNESCO	енгл. United Nations Educational, Scientific and Cultural Organization Организација Уједињених нација за образовање, науку и културу
ТО	Туристичка организација
ЗП	Зависно предузеће

УВОД

Општина Берковићи је једна од мањих општина у Републици Српској настала разграничењем територије између два ентитета. Има повшину од 246 км² и у њој живи око 1.800 становника. Нешто више од половине површине општине чини пољопривредни земљиште, али је оно слабо повољно за пољопривредну производњу (присутно је неколико природни ограничења истовремено). Пољопривреда је слабо развијена и доминрају говедарство, повртарство и пчеларство. Пољопривредна газдинства су уситњена, а пољопривредна производња неорганизована (осим производње млијека). Од шумског земљишта једну петину покривају изданичке шуме, а четири петине чини шумско земљиште подесно за пошумљавање (крш, без икакве економске вриједности). Иако је подручје општине богато природним изворима, већи дио општине има проблем са радовним водоснабдијевањем током читаве године. На подручју општине је доста природних и културно-историјских атракција, али је туризам неразвијен. Рурално становништво има приступ основним здравственим, образовним и административним услугама. Ако се зенемари један породични бизнис прераде меса, на подручју општине нема никаквих индустријских капацитета, а и ситно предузетништво је слабо развијено. Незапосленост, мали и нередовни приходи од пољопривреде и сезонских послова су главни разлози за миграције, нарочито млађег становништва. Општина већ десетак година има негативна демографски салдо. Успркос томе SWOT анализа указује да општина има потенцијал и шансе за развој пољопривреде и туризма, а значајно за њен даљи развој и задржавање млађег становништва имало би покретње различитих малих бизниса и отварање неког индустријског капацитета на подручју општине, као и електроенергетских објеката (општина има компаративне предности за соларне паркове и вјетроелетране).

Општина Берковићи за период до 2028. године има већ усвојену Стратегију развоја општине. Стратегија руралног развоја општине за исти период има фокус на руралном развоју и изналажењу рјешења за рјешавање проблема и задовољавању потреба руралног становништва. На подручју општине се постепено профилише урбанији дио општине као административни, услужни, а у будућности и привредни, центар општине. У односу на Стратегију развоја општине Берковићи која има визију да Берковићи до 2028. године постану уређен градић са мрежом насеља, ова стратегија се више бави дијелом становништва које живи и треба да остане да живи изван тог урбаног језгра, у осталим насељеним дијеловима општине. Иако се циљеви двије поменуте стратегије донекле разликују, они су међусобно комплементарни, дајући више нагласак на једне аспекте развоја који у другој стратегији нису у примарном фокусу.

Стратегија руралног развоја општине Берковићи садржи:

- Анализу постојећег стања руралних подручја општине Берковићи, с нагласком на пољопривреду, туризам, занатство, стање руралне инфраструктуре и услуга које су на располагању руралном становништву;
- Сажету анализу снага, слабости, шанси и пријетњи пољопривреде и руралних подручја општине Берковићи;

- Стратешки оквир, циљеве и приоритете развоја руралних подручја општине Берковићи у седмогодишњем периоду (2023–2029).

У процесу израде стратегије кориштен је интегралан и инклузиван приступ укључивањем представника различитих интересних група у процес анализе стања и дефинисања стратешког оквира. За потребе израде стратегије формиран је локални акциони тим који је посредовао између становника руралних подручја, представника јавних и приватних предузећа и других облика организовања становништва и предузетника и представника локалне власти. Процес израде стратегије био је потпомогнут од стране експерата које је за те потребе ангажовао АНЦ пројекат. На тај начин процес израде стратешког документа базирао се на тзв. Triple Helix приступу, интеракцији и сарадњи приватног, јавног и научног сектора.

Процес израде Стратегије руралног развоја општине Берковићи састојао се од анализе стања и дефинисања стратешке платформе. Фаза анализе стања обухватала је прикупљање и анализу података из секундарних извора и података прикупљених интервјуисањем добрих познавалаца појединих подручја анализе. Секундарни подаци преузети су из различитих извора, од општинске администрације, МПШВ РС, Републичког завода за статистику РС, Завода за запошљавање РС, Агенције за посредничке, информатичке и финансијске услуге, јавних предузеча и из различитих докумената програмско-планског и научног карактера.

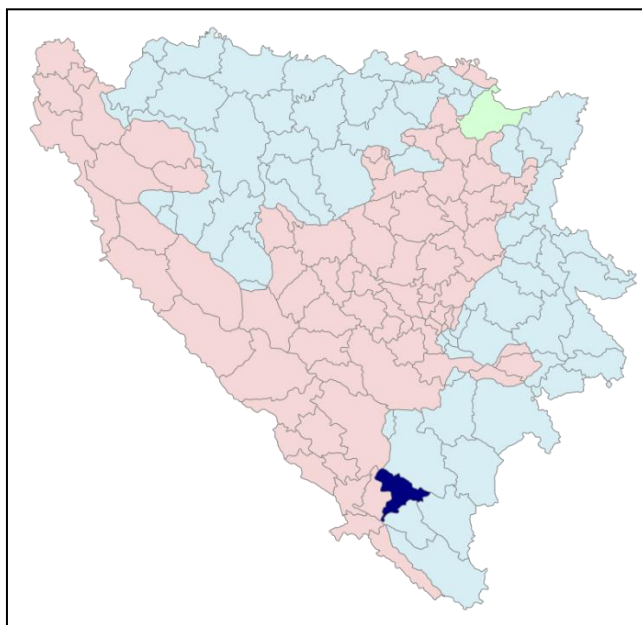
Дефинисање стратешке платформе подразумијевало је дефинисање визије развоја сектора руралних подручја општине до 2029. године и утврђивање хијерархије стратешких циљева, приоритета и мјера за стратешки период. Ова фаза је такође укључивала усаглашавање стратешких циљева са циљевима других стратешких докумената на локалном и ентитетском нивоу.

Стратегија руралног развоја општине Берковићи је урађена уз уважавање принципа транспарентности. У појединим фазама његове израде консултовани су различите интересне гурпе. Ситуациона анализа је била на увиду јавности путем веб странице општине, а исто важи и за стратешки оквир, односно комплетан стратешки документ. Одржане су двије јавне расправе, један о стратешкој платформи, а друга о стратешком оквиру и у финалној верзији документа уважени су приједлози и примједбе ста тих јавних расправа, ако и они који су примљени на друге начине током процеса јавних консултација.

Стратегија руралног развоја општине Берковићи рађена је у складу са методологијом коју за стратегије јединица локалне самоуправе предвиђају Закон о стратешком планирању и управљању развојем у Републици Српској и Уредба о стратешким документима у Републици Српској.

1. СИТУАЦИОНА АНАЛИЗА

Општина Берковићи је рубна општина у Источној Херцеговини, на југоистоку Републике Српске, тј. у јужном дијелу Босне и Херцеговине. Простире се на површини од 256 км², надморске висине од 100-1.300 м. Налази се на регионалном путу Р427 Столац - Берковићи - Билећа.



Карта 1: Положај општине Берковићи у БиХ

1.1. Институционално и политичко окружење

Берковићи су мјесто и општина у југоисточном дијелу Републике Српске и Босне и Херцеговине. Простире се на површини од 25.350 ха. Ријетко је насељена са око 15 становника/км². Берковићи се граниче са општином Источни Мостар на сјеверу, Невесињем на сјевероистоку, Билећом на истоку, Љубињем на југу и Стоцем на западу.

1.1.1. Историја и културна баштина

Историја. Историјски подаци упућују на то да је подручје Берковића било насељено у средњем вијеку. Подручје је припадало средњовјековној жупи Дабар, која се помиње у дубровачкоме спису од 13. октобра 1285. године. У мјесту Потком налазе се остаци Цркве светог Илије који потичу из 14. или 15. вијека. Код Берковића се налази стари град Коштун (од лат. *Kostrum* - логор), који датира из раног средњег вијека, грађен је најкасније у 10. вијеку. На подручју општине се такође налазе некрополе стећака. На Поплату се налазе остаци римског пута.¹ До задњег рата Берковићи су били мјесна заједница општине Столац. По завршетку рата и дејтонског разграничења територије БиХ између два ентитета, дио општине Столац који је припао Републици Српској постало је самостална општина Берковићи у саставу Републике Српске.

¹ <https://sh.wikipedia.org/wiki/Berkovići>

Природне вриједности и културно-историјска добра. На подручју општине Берковићи нема званично заштићених подручја и објеката природе. Међутим, ово крашко подручје обилује великим бројем објеката природе и природних подручја, које својим феноменима, љепотама и вриједностима свакако заслужују да се ставе под заштиту. Ту се прије свега мисли на велики број пећина, извора, водотока, кањона и осталих предјела. Као природно наслеђе на територији општине Берковићи евидентирано је 14 спелеолошких објеката. Значајну природну вриједност има и ријека Вријека.

Берковићи са својом околином обилују низом значајних културно-историјских споменика. Читаво подручје је археолошки слабо истражено. У вези са овим, посебно се могу разматрати: археолошка налазишта из праисторијског, античког и средњевијековног периода, средњевијековни градови, стећци, грађевине сакралне архитектуре (цркве, цамије, меморијални и надгробни споменици, плоче). Вриједно културно-историјско подручје на подручју општине Берковићи је Стари град Коштун у Дабрици, који датира из раног средњег вијека, чиме се убраја у наше најстарије градове. Грађен је најкасније у 10. вијеку и имао је 6 кула и окол зид који је још уочљив. Коштун се налази на листи угрожених националних споменика. На листи угрожених националних споменика налазе се још цамија Сефер-аге Беговића у Дабрици и некропола са стећцима у Љубљеници на локалитету православног гробља. Највећи број споменика је из средњевијековног периода, а односи се на локлитете са стећцима који су заступљени на цијелој територији општине.

Неколико локалитета је проглашено националним споменицима. Као историјска подручја проглашени су: некропола са стећцима Поткук у Битуњи (проглашена Свјетском баштином UNESCO-а), некропола са стећцима на локалитету Локве (Бријег, Бунареви) у засеоку Забрђе у Горњој Битуњи, праисторијски тумули и некропола са стећцима Баба у Г. Битуњи и стари град Коштун у Дабрици. Као археолошко подручје проглашени су: некропола са стећцима у Љубљеници на локалитету православног гробља, остаци Цркве и некропола са стећцима Закук у Битуњи. Цамија Сефер-аге Беговића у Дабрици, заштићена је као градитељска цјелина. Осим наведених локалитета који су проглашени националним споменицима постоји више локалитета од значаја, а који су на привременој листи (Драгаљево-праисторијска градина Стражевица) или на листи петиција за проглашење националним споменицима (некропола са стећцима у Поткому). Некропола са стећцима у Поткому се вреднује као археолошко подручје.

У мјесту Потком налазе се остаци цркве св. Илија који потичу из XIV или XV вијека, затим црква св. Тројице на Горици, цркве на Трусини и у Љутом Долу, које представљају објекте архитектонске вриједности. Некрополе стећака у Поткому су од стране Комисије за очување националних споменика БиХ предложене за листу свјетског наслеђа.

На подручју општине нису изостала ни спомен-обилкежја из НОБ-а. У самом центру Берковића налази се споменик палим борцима и спомен-бисте народних хероја Саве Беловића и Данила Солдатића. На истој локацији налази се и споменик Погинулим

борцима Одбрамбено-отаџбинског рата). Наведени споменици вреднују се као објекти историјске вриједности.

1.1.2. Структура локалне самоуправе

Према Закону о територијалној организацији и локалној самоуправи Републике Српске из 1994. године, једна од општина у Републици Српској је била општина Српски Столац, са дијелом насељених мјеста бивше југословенске општине Столац. На дијелу бивше општине Столац, а под називом Српски Столац, након потписивања Дејтонског споразума наставила је да егзистира данашња општина Берковићи. Према Просторном плану Републике Српске општина Берковићи је смјештена у регији Требиње.

Берковићи представљају највеће насељено мјесто у општини, у коме се налази сједиште општинске управе, као и све остале институције. Поред насељеног мјеста Берковићи, општину Берковићи чине насељена мјеста: Баране, Битуња, Брштаник, Бурмази, Дабрица, До, Жегуља, Љубљеница, Љути До, Меча, Поплат, Предоље, Селишта, Струпићи, Сузина, Трусина, Хатељи, Ходово, Хргуд и Шћепан Крст. Дијелови насељених мјеста Баране, Бурмази, До, Ходово и Хргуд подијељени су између општина Берковићи и Столац. Мјесне заједнице у општини нису формално-правно организоване.

Буџет општине Берковићи. Фискални капацитет Општине Берковићи креће се око два милиона КМ годишње или око 1.100 КМ по становнику. Укупни приходи Буџета општине Берковићи за 2021. годину износили су 2.052.942 КМ и мањи су у односу 2020. годину за 21%, јер је у приходе 2020. године урачунато и кредитно задужење. У односу на 2017. годину приходи су већи за 48,88% и имају вишегодишњеи тредн раста. Повећање прихода је углавном посљедица повећања пореских прихода, прије свега прихода по основу индиректних пореза, али значајну улогу играју и повећање непореских прихода по основу концесионих наканада. Структура укупних расхода у Буџету општине односи се на расходе за лична примања запослених, расходе по основу кориштења роба и услуга, расходе субвенција и грантова, дознаке на име социјалне заштите те трансфера између дугих јединица локалне самоуправе и виших нивоа власти, те расходе за нефинансијску имовину.

Табела 1. Приказ односа буџетских прихода и расхода

	2017.	2018.	2019.	2020.	2021.
Укупно остварени приходи	1.357.295	1.360.418	1.505.054	2.458.429	2.052.942
Укупно остварени расходи	1.371.763	1.414.362	1.535.595	2.155.471	1.826.616
Приходи/Расходи	98,95	96,12	98,01	114,06	112,39

Извор: Буџет општине.

Како би што боље извршила припрему за сљедећи петогодишњи период општина је припремила седмогодишњу финансијску пројекцију за период 2022-2028. година. У припреми овог документа помогао је и преглед структуре прихода и расхода у претходном петогодишњем периоду. Када посматрамо структуру прихода можемо видјети да се биљежи константан пораст прихода у посматраном периоду, уз константан пораст посебно пореских прихода што је првенствено због прихода од ПДВ-а.

Због повећања прихода, општина планира да ће у сљедећем седмогодишњем периоду моћи издвојити више средстава из буџета за пројекте из области пољопривреде.

Табела 2. Приказ утрошка буџетских средстава у области пољопривреде

	2018.	2019.	2020.	2021.	2022.
Утрошак буџетских средстава за реализацију пројеката из области пољопривреде	5.120	48.113	29.287	67.902	30.561

Извор: Извјештаји о извршењу Буџета општине.

Буџетска подршка пољопривреди у Буџету за 2023. годину планирана је у износу од 50.000 КМ, и то кроз субвенције 40.000 КМ и Фонд за накнаду штете у пољопривреди 10.000 КМ.

1.2. Географски положај и агроеколошке карактеристике

У географском смислу општина припада субрегији планинска Херцеговина. Територија општине издужена је у правцу сјеверозапад - југоисток, у дужини од 21,8 km између врха од 750 m надморске висине на Ковачевцу и врха на Рудинама. У морфолошком погледу овај простор припада планиско-континенталној цјелини, односно централном и сјеверном дијелу спољних Динарида. Територија Општине граничи се на сјеверу са општином Источни Мостар, сјевероистоку општином Невесиње, истоку општином Билећа, југу општином Љубиње и у западном дијелу са Федерацијом БиХ.

Претежан дио општине је брдског карактера са типичним обиљежјима крашких феномена (крашка поља, шкрапе, вртаче, увале). По економском значају истиче се Дабарско поље, једно од већих крашких поља у Источној Херцеговини, које има површину од око 50 km², а налази се између 470 и 550 метара надморске висине. Централни дио општине припада Дабарском пољу које се пружа од сјеверозапада ка југоистоку. Планински обод Дабарског поља изграђују међусобно паралелни вијенци динарског правца пружања, највеће висине од око 1.200 m. Са сјеверне стране предствљени су Трусином, са источне Сиљевцем, Косматушом и Вјенцем, са јужне стране Кубашем и са сјеверозападне Сњижењцом.

Дабарско поље представља један од већих неискориштених потенцијала ове општине. Већи дио овог поља у позну јесен и рано прољеће је прекривен водом. Очекује се да ће се тај проблем ријешити реализацијом хидроенергетског пројекта Горњи хоризонти (преко Фатничког језера вишак воде ће се одвести у Билећко језеро). Када се изврши овај мелиоративни захват добиће се велике површине обрадивог земљишта погодне за интензивну производњу житарица, крмног и индустријског биља, те поврћа и воћа. Око обода поља, на дијелу на коме се не задржава вода, има релативно великих површина које су погодне за биљну производњу.

У садашњем тренутку, на подручју општине, може се издвојити једна просторна цјелина, а то је зона општинског центра Берковићи. Ово насеље се условно може сматрати градским насељем, али је то новоформиран центар без урбанитета. Сва остала насеља

у општини су сеоског типа. У морфолошком погледу насеља се могу подијелити на насеља разбијеног типа, полузбијеног и збијеног типа. Разбијеном типу насеља који се одликују одвојеним групама кућа, дисперзно распрострањених на подручју општине, припадају: Љути До, Дабрица, Шћепан Крст, Брштаник, Љубљеница, Хргуд, Предоље, До, Битуња, Жегуља, Поплат, Бурмази и Ходово.

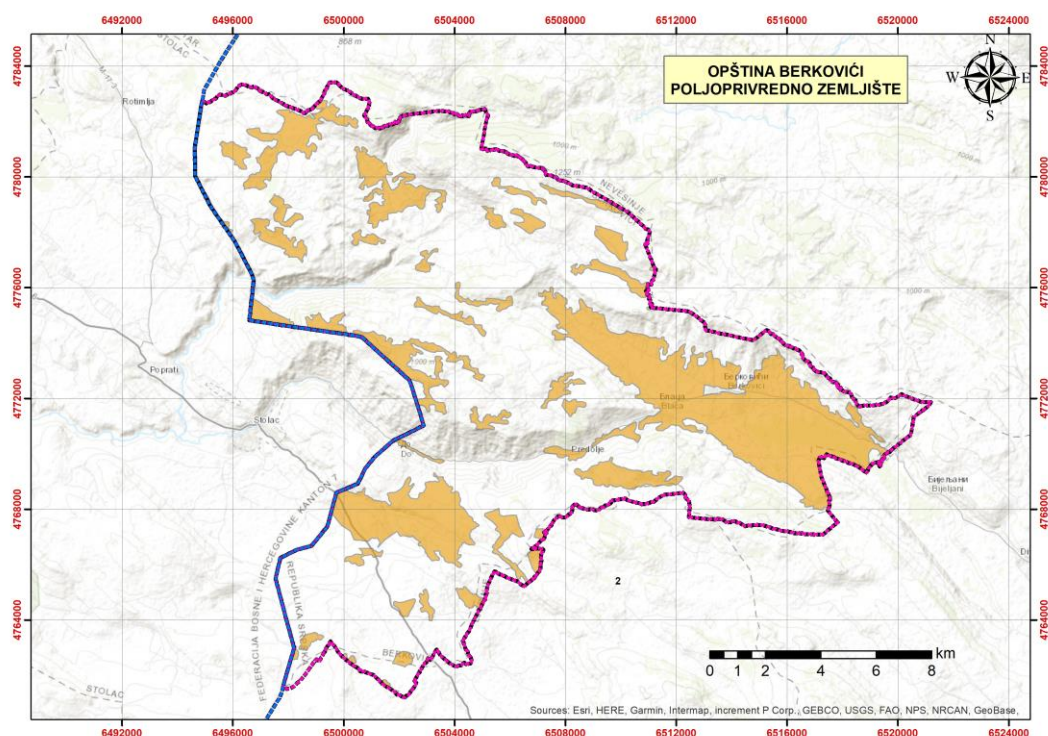
Прелазном полузбијеном типу припада пет насеља. Карактерише их постојање засеока, чија је међусобна удаљеност мања него код разбијеног типа. Углавном се налазе на мањим надморским висинама, у равничарском дијелу општине. Полузбијеном типу насеља припадају: Трусина, Меча, Хатељи, Струпићи и Сузина. Насеља су просторно јасно раздвојена односно, карактерише их неколико пољопривредних домаћинстава, груписаних на пољопривредном земљишту, међусобно удаљених, која остављају утисак домаћинстава која самостално егзистирају у простору. Овај тип организације условљен је морфологијом брдовитог и планинског терена, специфичностима пољопривредне производње, историјским приликама и миграцијама становништва из сусједних и удаљених земаља.

Изграђени дио насеља Берковићи се линеарно шири дуж главних саобраћајница. Физичка структура града, вишепородично становање, индустријска зона, зона рекреације, концентрисани су дуж регионалног пута Столац-Плана, и регионалног пута Берковићи-Невесинје.

1.3. Природни и људски ресурси руралног подручја

1.3.1. Пољопривредно земљиште

За услове Херцеговине општина располаже значајним пољопривредним површинама. Од укупне површине општине Берковићи 14.833 ha отпада на пољопривредно земљиште, 9.603 ha на шумско земљиште, а 914 ha чини непродуктивно земљиште. Већи дио пољопривредног земљишта се налази у крашким пољима, вртачама и заравнима.



Извор: АНЦ пројекат.

Карта 2. Положај пољопривредног земљишта општине Берковић

Пољопривредно земљиште заузима површину од 14.833 ha, што чини око 56,86% укуне територије општине Берковићи. Од тога највећу површину заузимају пашњаци 72,84%, затим оранице и баште 17,48%, ливаде 9,45%, воћњаци 0,19% и виногради 0,04%.

Табела 3. Структура пољопривредног земљишта

Категорија земљишта	Површина (ha)	Структура (%)
Пољопривредне површине (укупно)	14.833	100%
Оранице и баште	2.593	17,48%
Воћњаци	28	0,19%
Виногради	6	0,04%
Ливаде	1.401	9,45%
Пашњаци	10.805	72,84%

Извор: Подаци општинске управе Берковићи.

Пољопривредне површине највише су лоциране у крашким пољима, вртачама и заравнима. Највећи дио пољопривредног земљишта налази се на Дабарском пољу, Трусинском пољу и Дабрици. Дабарско поље је једно од највећих крашких поља у Источној Херцеговини, има површину од око 50 km², налази се на надморскј висини између 470 и 550 m. Већи дио овог поља је у касну јесен и рано прољеће прекривен водом, што ограничава начин његовог коришћења. На ободу поља, на дијелу на коме се не задржава вода, има релативно великих површина на којима је могућа разноврсна пољопривредна производња. Трусинско поље има знатно мању површину, али је плодније него Дабарско поље и може се обрађивати током цијеле године. На подручју

Хргуда има око 370 ha вртача, релативно плодног земљишта посебно погодног за производњу кромпира и крмног биља.

У укупним пољопривредним повшинама приватни сектор учествује са 7.901 ha (53,27%), а државни са 6.932 ha (46,73%). Просјечна површина парцеле је јако мала и износи 0,30 ha. На подручју Општине Берковићи заступљени су следећи типови тла: долинска тла, минерално мочварна оглејена карбонатна земљишта (еуглеј), делувијална земљишта, бреговита тла, рендине смеђа врло плитка земљишта на једрим кречњацима и смеђа земљишта на кречњаку и доломиту (калкокамбисол).

1.3.2. Шумски ресурси

Шуме и шумска земљишта. Шуме и шумско земљиште су добра од општег интереса, те уживају посебну заштиту државе и користе се под условима и на начин који су прописани Законом о шумама.

Функције шума. Покрај привредних функција шума, које се огледају у производњи дрвета и других шумских производа, као и ловне дивљачи, од непроцјењивог значаја су општекорисне функције шума у које спадају: очување биодиверзитета, заштита земљишта, заштита вода и климе, производња кисеоника, везивање угљеника из атмосфере, туризам, рекреација, естетска улога шума, итд.

Еколошко-вегетацијски услови подручја. Према еколошко-вегетацијској рејонизацији (Стефановић и сар.), општина Берковићи „лежи“ на два подручја, и то субмедитеранско–монтаном подручју и субмедитеранском подручју које се налазе у Медитеранско–динарској области. Ово подручје се одликује умјерено–континенталном климом, са утицајем медитеранске климе. Вегетациони период траје од 200 до 230 дана у којем падне око 33% укупних годишњих падавина. Однос падавина и потенцијалне евапотранспирације у вегетационом периоду је веома неповољан (око 0,66). Геоморфолошка и геолошка слика предметног подручја је представљена масивима међусобно раздвојеним кањонима, висоравнима, заравнима и крашким пољима а понегдје и алувијалним равнима и терасама. Доминирају кречњаци и доломити јурске и кредне старости, док су у пољима заступљени терцијарни седименти и рецентни алувији. На стрмим падинама локално се јављају сипари, који онемогућавају стварање вегетацијског покроба. Уопште, земљишта су плитка са високим степеном површинске стјеновитости, а одликују се честим и наглим промјенама влажности, о чему је неопходно водити рачуна при планирању пошумљавања.

Реална шумска вегетација. Највећа пространства херцеговачког крашког подручја покривају разни вегетацијски стадији ксеротермних шума храста медунца и црног граба (*Quercus - Ostrya carpinifoliae*, *Orno - Ostrya*) на топлијим експозицијама виших надморским висина (изнад 600 m) и храста медунца и бијелог граба (*Quercus pubescentis - Carpinetum orientalis Carpinetum orientalis*) на нижим надморским висинама. Вјековним дјеловањем антропогеног фактора, исконска структура ових шума је знатно измјењена, тако да данас доминирају типичне изданачке или лисничке заједнице као трајни вегетацијски стадији.

Катастар шума и шумског земљишта. Постојање два катастра изузетно отежава нормално газдовање овим шумама због потребе усаглашавања стања старог и новог премјера. Према подацима добијеним из Центра за газдовање кршом Требиње, на подручју општине Берковићи егзистира сљедећа структура шума и шумског земљишта.

Табела 4. Површине шума и шумског земљишта приказана преко површине, залихе и прираста појединих категорија

<i>Категорија шума</i>	<i>Државно власништво (ha)</i>	<i>Приватно власништво (ha)</i>	<i>Укупно (ha)</i>
Шумске културе	50	-	50
Изданачке шуме	2.707	2.775	5.482
Површине подесне за пошумљавање и газдовање	8.238	52	8.210
Површине неподесне за газдовање	288	-	288
Укупно неспорно шумско земљиште	11.283	2.827	14.110

Извор: Просторни план општине Берковићи 2009-2030.

Приватне шуме. Шуме и шумска земљишта у приватној својини простиру се у виду мањих и већих парцела на цијелом подручју општине Берковићи. У шумама у приватној својини у прошлости је долазило до све већег уситњавања парцела што је отежавајућа околност за газдовање шумама. Према новом премјеру, укупна површина шума у приватној својини на подручју општине је 2.826 ha. Укупан број свих парцела под шумом у приватној својини износи 2.093, чија је просјечна површина 1,35 ha. Укупна дрвна маса приватних шума процјењена је на 255 хиљада m³. Десетогодишњи обим сјече (етат) у приватним шумамама је 61 хиљада m³.²

Биланси шумског и осталог земљишта према тренутном начину коришћења. Векторизацијом и усклађивањем сателитских снимака (CORINE Land Cover ViH 2006 и Google Earth), као и директним реконгосцирањем терена, а затим обрадом савременим картографским алатима (ArcGIS, Autodesk Map, GPS, и др.), добијени су прецизнији подаци о тренутном коришћењу шумског (али и осталог) земљишта на подручју општине Берковићи.

Сукцесијом шумске вегетације површина општине покривена неком врстом шумске вегетације знатно се повећала. Иницијалне шумске заједнице су се природним путем прошириле, тако да је дошло до промјене ранијег начина коришћења једног дијела пољопривредног земљишта (испашом преживара, чији број је смањен). Зарасле површине природних пашњака се дјелимично могу поистовјетити са категоријом шикара и шибљака.

² Шумскопривредна основа за шуме у приватној својини на подручју општине Берковићи, 2018-2027,

Табела 5. Преглед шумског и осталог земљишта на основу сателитских снимака

	<i>Категорија шума</i>	<i>Површина (ha)</i>	<i>Процентуално учешиће</i>
1.	Ниске листопадне шуме	6.694	31,2%
2.	Шумске културе четинара	43	0,2%
3.	Ксеротермне шикаре и шибљаци	3.652	17,0%
4.	Сукцесија шумске вегетације	9.682	45,1%
5.	Голети подесне за пошумљавање	572	2,7%
6.	Голети неподесне за пошумљавање	804	3,8%
Укупно:		21.447	100%

Извор: Просторни план општине Берковићи 2009-2030.

Из горе наведених података је видљиво да различите категорије шумског земљишта, заузимају 82,18% укупне територије општине Берковићи (26.096,86 ha).

Шумарство. У складу са законом о шумама („Службени гласник Републике Српске“ број: 75/08), подручје општине Берковићи је сврстано у подручје крша и као такво додијелено на газдовање „Центру за газдовање кршом“ Требиње, које је организациона јединица ЈПШ „Шуме Републике Српске“ а.д. Соколац. Према власничкој структури, шуме и шумско земљиште на подручју општине Берковићи се могу подијелити на државне и приватне. Шумама и шумским земљиштем у државном власништву поменути центар газдује по „Програму пошумљавања и газдовања подручјем крша“ са важећим периодом 2004-2013 год, док приватним шумама газдују њихови власници под стручним надзором Центра за газдовање кршом Трбиње.

Шумско привредна основа за приватне шуме је урађена за уређајни период 2008-2017. годину. Основна дјелатност „Центра за газдовање кршом“ на предметном подручју је узгој и заштита шума и шумског земљишта, а затим и искоришћавање споредних шумских производа. Сјече дрвне масе на овом подручју су сведене на минимум и исте се врше само при санацији пожаришта након чега се дрво дистрибуира локалном становништву за потребе огрева.

Табела 6. Залиха дрвних маса, прираст и етат (m³)

	<i>Залиха свеукупне дрвне масе</i>			<i>Годишњи прираст</i>	<i>Годишњи план сјече (етат)</i>
	<i>Шумске културе</i>	<i>Изданачке шуме</i>	<i>Укупно</i>		
Државно власништво	9.200	92.030	101.230	3.860	2.004
Приватно власништво	-	174.470	174.470	5.420	3.182
Укупно	9.200	266.500	275.700	9.280	5.186

Извор: Просторни план општине Берковићи 2009-2030.

Из горе наведених података је видљиво да дрвна залиха четинарских култура износи 184 m³/ha, док залиха изданачких шума износи 48,61 m³/ha. Наведена ниска дрвна залиха је карактеристична за ово подручје, јер ове шумске заједнице прије свега имају заштитни карактер, али и са ниском залихом могу у потпуности да задовоље очекивану функцију, а тек на крају долази њихов производни значај који је на овом подручју сведен на

минимум. Такође, евидентно је да велико учешће у цјелокупном фонду шумског земљишта на подручју општине Берковић заузимају шибљаци и голети подесне за пошумљавање (око 60%), што је и карактеристика херцеговачког крша. Перспектива је да се на површинама подесним за пошумљавање подижу четинарске шуме. Међутим, веома је мали проценат до сада пошумљених површина (око 0,6% од укупне површине шубљака и голети подесних за пошумљавање), што у поређењу са осталим општинама на подручју крша, Берковиће сврстава међу општине са најмањим планским интервенцијама у овом смислу.

Подручје крша спада у подручја са високим степеном угрожености од пожара. Овом високом степену угрожености поред непажње становништва, излетника и путника у транзиту, као најчешћег узрока пожара, доприносе и високе температуре током љетњег периода.

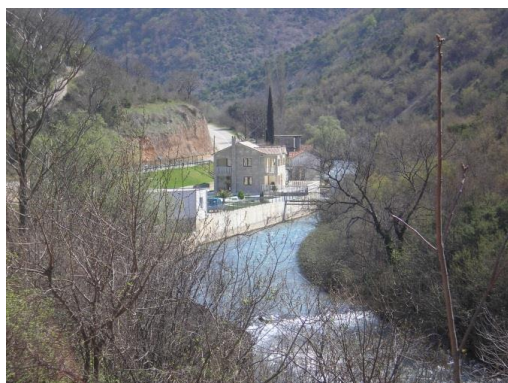
1.3.3. Водни ресурси

Извори воде. На подручију општине Берковићи постоје многобројени природни извори - врела промјенљиве издашности у току године. Многи од тих извора су каптирани за потребе водоснабдијевања насеља и наводњавања пољопривредних површина на подручију општине. За вријеме обимнијих падавина и топлеења снијега јављају се бројни повремени извори. Највећи извор на подручију општине Берковићи је врело Брегава. Од осталих извора потребно је поменути сљедеће: Прибит, Безадно, Лазина, Кољено, Врбовик, Бресовик, Видуша, Вилић, Кореш, Шароха, Кнежак, Бећино врело, Пјешчаник, Воденица, Бећуша, Ражњеник, Скендер, Јасеновик, Врбица, Топола, Сарајлића врело, Црњаник и Спионик.

Водотоци. Јако изражена крашка ерозија и сам рељеф за последицу имају изражену безводност. Ријечни токови су ријетки, док је спирање терена и понирање вода у кречњачке масиве веома изражено (отицање воде у земљиште се одвија преко система пукотина). Хидрографске одлике општине Берковићи су доста уједначене због неповољних теренских услова. Површинских токова је мало обзиром на површину општине, док се унутрашњост терена одликује великим богатством вода. У крашким пољима јављају се периодични и повремени токови, као и еставеле и потајнице.

Ријека Брегава. Ријека Брегава извире неколико километара изнад Стоца у мјесту До, протиче кроз општину Столац и улијева се у Неретву у мјесту Клепси на територији општине Чапљина. Дужина тока ријеке Брегава износи 33,5 km, од чега општини Берковићи припада 2 km са извориштем. У свом току није пловна. Током читаве године Брегава нема континуиран ток, јер у једном дијелу доњег тока повремено пресуши. Кота извора Брегава је 120 метара над морем, а кота ушћа је 4 метара над морем. Укупна површина слива износи 370 km². Сливно подручје ријеке Брегава је велико, лежи у кршу па је његово одређивање јако сложено, а може се подијелити на непосредно и посредно сливно подручје. У непосредно сливно подручје спада дио масива Хргуд и пространства планине Ситнице. Посредно сливно подручје чини слив Дабарског поља, који укључује подсливове Трусинског и Лукавачког поља. Удио у прихрањивању карсне издани, која

се празни преко врела ријеке Брегаве дјелимично има и слив Фатничког поља. Низводно од Стоца Брегава има притоку Радимљу која је такође повременог карактера.



Фотографије 1. и 2. Ријека Брегава (лијево) и рјечица Радимља (десно)

Значајан дио вода Дабарског поља су воде које долазе из Трусинског и Лукавачког поља и имају карактеристике бујичасто–површинског слива и са Дабарским пољем га повезује површински ток. Подслив Лукавачког поља празни се преко врела Вријека, које има карактер сталног врела са великим варијацијама протока. Из Дабарског поља нема површинског отицања вода у кањон ријеке Брегаве, јер оне тамо доспијевају подземном циркулацијом, преко инфилтрационих зона у Дабарском пољу. Тако се формирају повремена врела Велики и Мали Сухавић и стално врело ријеке Брегаве. Ријека Брегава има све карактеристике типичног карстног тока. У зависности од хидролошке ситуације, ток се продужује и скраћује и узводно и низводно у односу на његов стални дио. Издашност врела Брегаве варира углавном од 2 до 50 m³/s. У сушном периоду када издашност изворишне зоне спадне на цца 0,5 m³/s, дужина тока је око 12 km. У том периоду пресуши дио тока узводно од врела Битуње и низводно од Видовог поља. Низводно од Видовог поља вода понире и тече подземно према Деранском блату и извире на Дријену, Лонци и другим изворима дуж сјеверног обода Деранског блата, а дијелом и сублакустријски у Деранско језеро. У периоду великих вода Брегава тече читавом дужином и после 33 km се улијева у Неретву код Чапљине. Воде ријеке Брегаве, с обзиром на њихове добре карактеристике, представљају веома важан локални ресурс са аспекта могућности њихове експлоатације као питке воде. На мјесту изворишта се налазе два каптажна објекта који служе за водоснабдијевање Љубиња и Стоца, као и локалног становништва у мјесту До.

Ријека Радимља. Значајно мјесто заузима и рјечица у кањону Радимље који купи воде са сливног подручја Дабрице, падина Хргуда и Осоја а у свом настанку почиње са Крушевачким потоком који је дуг око 6 km, те Змијским потоком који је дуг око 4 km. Радимља је на територији општине Берковићи дуга око 12 km и на територији општине Столац се улијева у ријеку Брегаву. Кањон рјечице Радимље је природна знаменитост и јединствен екосистем. Заштићен је као природна љепота изузетне вриједности. Некада су ту били виногради о чему свједоче топоними, примјерице Марковића виногради. Мноштво је археолошких неистражених налазишта. Кањон је нарочито богат слабо

истраженим спелеолошким објектима. Неки су посебни о чему свједоче и називи, примјерице Тамница. Неприступачан кук се зове Џардин, што свједочи да је некада био своја сушта супротност. Радимља има суху притоку која се зове Марковића до и сјеверније од ње, притоку с водом готово цијеле године звану Иступ. Иступ има слап висине преко 200 m, а он завршава на Табачком гувну (у Средњем вијеку ту се табао лан).

Ријека Опачица. Опачица је главни водоток у Дабарском пољу, а изворишна зона јој се налази на Трусини. Она је бујични водоток повременог карактера јер лети пресуши. Ток Опачице се може подјелити на два дијела, узводни дио тока који протиче Трусинским пољем од изворишне зоне до водопада и дио тока који протиче Дабарским пољем, низводно од водопада. Изворишна зона је формирана у Промина конгломератима, на контакту са кредним кречњацима. У самом кориту рјечице није визуелно уочено понирање воде дуж тока. Стјенска маса Промина конгломерата дјелује компактно. Низводно од водотока на дијелу гдје Опачица улази у Дабарско поље корито је усјечено у седименте еоценског флиша у којима доминира лапоровита компонента. На току Опачице нарочито се истиче водопад код Миловића кућа, а воде су се вјековима користиле за покретање воденица од којих се и сада користи воденица у селу Потком.



Фотографије 3. и 4. Водопад на Опачици код Миловића кућа и поток Сухавић

Поток Сухавић. На територији општине Берковићи постоји велики број извора који су у Дабарском пољу углавном лоцирани по ободу поља и од сваког од њих води мањи или већи поток чије се воде разлијевају по Дабарском пољу. Од већих потока нарочито се истиче поток Сухавић. Под одсјецима Варде зачиње се Поток Сухавић дужине 2,5 km и на крају свога тока се улијева у ријеку Брегаву. Настаје од Годињског и Храсничког потока. Оба потока извиру у подножју Битуње и Хргуда и периодичних врела Малог и Великог Сухавића. Поток је активан само у периоду године кад се на Дабарском пољу налазе велике количине вода, а то је везано за касне јесење кише и прољетни период године кад долази до отапања снијега и великих падавина. Повлачењем вода са Дабарског поља, што се дешава на природан и вјештачки начин, поток пресуши. Један дио великих вода се са Дабарског поља вјештачки изграђеним тунелом преводи у Фатничко поље а даље у Билећко језеро.

Поред овог потока услјед бујичних киша на падинама брда се формира велики број бујичних потока који плодним ораницама и ливадама наносе велике штете. Међу овим

потоцима по свом разорном бујичном дејству се истичу: Купарица, Бијели поток, Шатуловац, Лучића поток, Раданов поток, Лугоњин поток као и велики број потока који се улијевају у кањон Радимље, а међу којима су највећи Змијски поток и Крушевачки поток. Наведени потоци за вријеме великих бујичних киша на крају свог тока на пољопривредном земљишту стварају наплавине и муљ и девастирају то земљиште у минималној површини од 1 ha по потоку.

Мочварни пејзажи. Мочварна подручја на простору Дабарског поља, чија је надморска висина око 500 метара изнад мора, данас чине најугроженије екосистеме на територији општине Берковићи. Пошто ова подручја садрже веома вриједан генофонд који се састоји од различитих биљака, животињских врста међу којима се истичу водоземци, гмизавци, птице, сисари, те различити бескичмењаци као што су водени инсекти, пужеви, шкољке, пијавице, главноношци и други, чији је опстанак и постојање поуздан знак да је вода и комплетна животна средина изузетно чиста, и даље је у будућности потребно посветити посебну пажњу очувању овог ресурса. Међу водоземцима су најчешћи: мочварна жаба и жаба крастача. Међу птицама у одређеном периоду године појављују се: дивља патка, патка њорка, сива чапља, ждрал и многе друге. Од биљака поред многих мочварних трава значајно је истаћи љековиту траву преслицу (*Equisetum arvense*) која се на мочварном дијелу испод села Меча, те на локалитетима вјештачких канала у Дабарском пољу, може наћи у одређеним количинама. Због активности човјека које се односе на сталне мелиорације и исушивања мочварна станишта која су раније заузимала веће површине данас су сведена на веома мале површине, исте се налазе на дијелу Дабарског поља на мјестима разлијевања потока насталих од врела Прибиту, Безадно, Врбовик, Брестовик, Око, Црњеник, а локалитети су Лимани, Шевари, Око, Токовића млинице и други. Екосистеми у овим мочварним подручјима дају посебну еколошку вриједност. Одувијек су имали одређене економске вриједности јер се у њима налазе станишта наведених врста птица што је основа за успјешно ловство.

Вјештачке водене површине. Језеро је настало на мјесту површинског копа рудника боксита у Дабрици и о њему нема много података. Дубина језера је промјенљива а по казивању мјештана јама површинског копа имала је дубину око 40 метара, али је временом услјед ерозије дошло до смањења дубине језера. Језеро је дуго око 250 m а широко око 150 m. У вријеме великих киша и отапањем снијега језеро се напуни па се вишкови воде излијевају у кањон Радимље који се налази у близини језера. Језеро се користи за риболов јер је исто од стране риболоваца вјештачки порибљено, а у љетним мјесецима и за купање. Вода је чиста и има зеленкастоплаву боју што даје посебну љепоту крајолику.



Фотографија 5. Вјештачко језеро у Дабрици

Језеро се налази на надморској висини од 418 m, а иза њега се налази узвишење на коме се налази стари град Коштун. Рудник боксита у Дабрици престао је са радом 1991. године па је језеро чисто и незагађено. Локалитет Дабрице је познат и по другим културно–историјским споменицима па се овај локалитет треба третирати као значајан ресурс за развој туризма.

Квалитет вода. Подземна и површинска вода је таквих квалитативних карактеристика да се могу користити за потребе водоснабдијевања. Разлог овоме је непостојање значајније индустрије, депонија отпада, слаба густина насељености, геолошка грађа терена итд. Квалитет подземне воде је на високом нивоу, док се евентуално бактериолошко загађење воде и њено замућење (у периодима обимнијих падавина и топлења снијега) може отклонити одговарајућом каптажом и спровођењем редовне контроле.

1.3.4. Климатски услови

Клима као елемент вриједновања простора. Основна климатска обиљежја општине Берковићи одређена су атмосферском циркулацијом макро размјера, као и бројним локалним и регионалним факторима. Ово је простор сукобљавања субалпске климе, условљене планинским окружењем, и маритимних утицаја који продиру са југа. Посебан значај, нарочито за плувиометријски режим, има распоред поља високог и ниског атмосферског притиска изнад Европе и Атланског океана. Вриједности климатских елемената обрађени су за период 1984-1989. године, на основу Хидрометеоролошке базе података ХЕ Требишњица. С обзиром на кратак низ резултата осматрања којим ХЕТ располаже, за извођење одговарајућих закључака консултована је и одговарајућа литература (Пецељ М., 1991, 2001), и кориштени су подаци са метеоролошке станице Берковићи за период 2005-2008. године. Метеоролошки подаци новијег датума нису расположиви. Обзиром да за подручје општине Берковићи нема континуираног мјерења метеоролошких података за дужи временски период није могуће детаљније анализирати и представити климатске карактеристике, као и донијети закључке о узроцима настанка климатских промјена.

Температура ваздуха. Сразмјерно свом положају Берковићи (537 m надморске висине) имају високу средњу годишњу температуру. Средње мјесечне температуре ваздуха у

свим мјесецима од 2005-2008. године показују веће вриједности у односу на раније проматрани период. Анализа средњих мјесечних температура ваздуха показује да је најнижа температура у јануару, док су јули и август најтоплији мјесеци са просјечном температуром од 23,7 °С. Годишњи просјек средњих максималних температура ваздуха у периоду 2005-2008. године за МС Берковићи износи 25,8 °С, док је годишњи просјек средњих минималних температура ваздуха био 1,8°С.

Падавине. Годишње количине падавина у периоду 2005-2008. године, указују да се на анализираном подручју у току године у просјеку излучи 1.470 mm, што се са хидролошког аспекта може сматрати позитивним обиљежјем. Оно што је негативно представља њихов неповољан распоред током године, који је изразито сезонског карактера. У периоду између октобра и марта овај простор се налази под утицајем серије циклона који се крећу дуж Јадрана, условљавајући нестабилне временске прилике. Тада се излучи више од 60% годишњих падавина што је главна одлика средоземног (маритимног) плувиометријског режима. Просјечне количине падавина у мају и јулу су смањене у односу на претходни проматрани период. Највећа количина падавина у периоду 2008. године забиљежена је током зимских мјесеци. Падавине, као други основни климатски елемент, одликује већа варијабилност од температуре. Промјене су интензивније и подразумијевају смањење годишњих количина у већем дијелу Републике Српске у опсегу од 10-30% у периоду до 2030. године, и то првенствено у вегетационој сезони. Број дана са падавинама у складу је са годишњим током њихове количине. Више их је у хладнијем дијелу године, са максимумом утврђеним у јануару, и њихов број опада ка љетним мјесецима када их је најмање. У структури падавина преовладава киша, мада су у периоду од новембра до марта забиљежени снијег и ситна крупа.

Влажност ваздуха. Релативна влажност ваздуха током периода 1984-1989. године имала је у Берковићима вриједност од 72,1%. Највећа је у фебруару, када достиже 82,3 %, и постепено опада до јула, када износи 55,3%. Овакво стање може се сматрати позитивним са аспекта физиолошког осјећаја топлоте код људи.

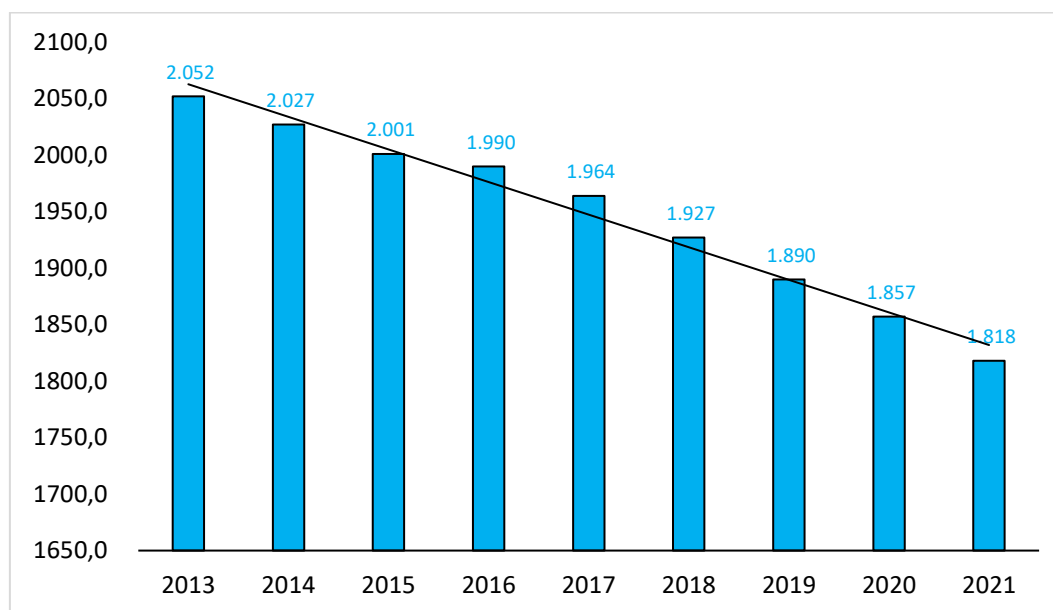
Трајање Сунчевог сјаја (инсолација). Обзиром да за овај параметар нема мјерења у општини Берковићи, закључци су изведени на основу постојећих података из литературе. М. Пецељ (2001) је посебну пажњу посветио обради података о облачности за период 1953-1979. година. И у овом случају израчунао је високу просјечну годишњу суму инсолације, која износи 2542,2 часа. Пецељ наглашава да је ова вриједност већа него у Требињу, Чапљини, Мостару, Билећи и неким приморским мјестима – Будви и Херцег Новом. Најдуже трајање инсолације има јул (353,4 часа), затим август (336,2 часа), док је најмање у јануару (125,6 часова).

Вјетар. Правац и брзина вјетра у Берковићима условљена је расподјелом ваздушног притиска и локалним геоморфолошким карактеристикама. Највећу учесталост током године има вјетар из сјеверног квадранта – бура, и вјетар из јужног квадранта – југо. Примјетно је одсуство западног вјетра, што је последица физиономије терена. Специфичност анализираног периода у Берковићима је значајно учешће тишина (31,64 %). Сјеверни вјетар у просјеку дува највећом брзином, која износи 4,82 m/s. Слиједи

сјевероисточни вјетар чија просјечна брзина достиже 2,13 m/s. Иако га карактерише мања учесталост (7,54 %), значајном брзином (2,07 m/s) одликује се и југозападни вјетар. Развој производње енергије из обновљивих извора ја најбржи управо код искориштавања енергије вјетра. Изградња вјетроелектрана подразумијева детаљна истраживања учесталости праваца и брзине вјетра. У том погледу локалитет Хргуд на подручју општине Берковићи идентификован је као перпективна локација за изгрању вјетроелектране.

1.3.5. Људски ресурси

Број становника. Према подацима пописа становништва 2013. године, на подручју општине Берковићи у 2013. години живио је 2.041 становник од чега 1.032 мушкараца и 1.009 жена у 636 домаћинстава и 1.040 станова. Просјечан број чланова домаћинства је био 3,21. Према старосној структури, највише становништва је у старосној групи од 15-65 година (58%) укупно 1.217 (од чега 627 мушкараца и 590 жена). Старијих од 65 година на подручју општине је 517 или 25% укупног становништва (218 мушкараца и 299 жена), док је млађих од 15 година свега 17% или 357 (187 мушкараца и 170 жена). Просјечна старност становника општине је 44,25 година, гдје је просјечна старост жена нешто виша и износи 45,83 године, док је просјечна старост мушкараца 42,70 година.



Извор: Демографска статистика, статистички билтени, РЗС РС, 2017 и 2022.

Графикон 1. Кретање броја становника општине Берковићи 2013-2021³

Природни прираштај на подручју општине Берковићи је задњих десетак година негативан. Годишње умре од 8 до 38 становника више него што се роди. За Берковиће су то велики бројеви јер се годишње склапа 2-7 бракова, а роди 8-15 дјеце, док истовремено умре 24-46 становника. Број становника је након пописа смањен за 12%.

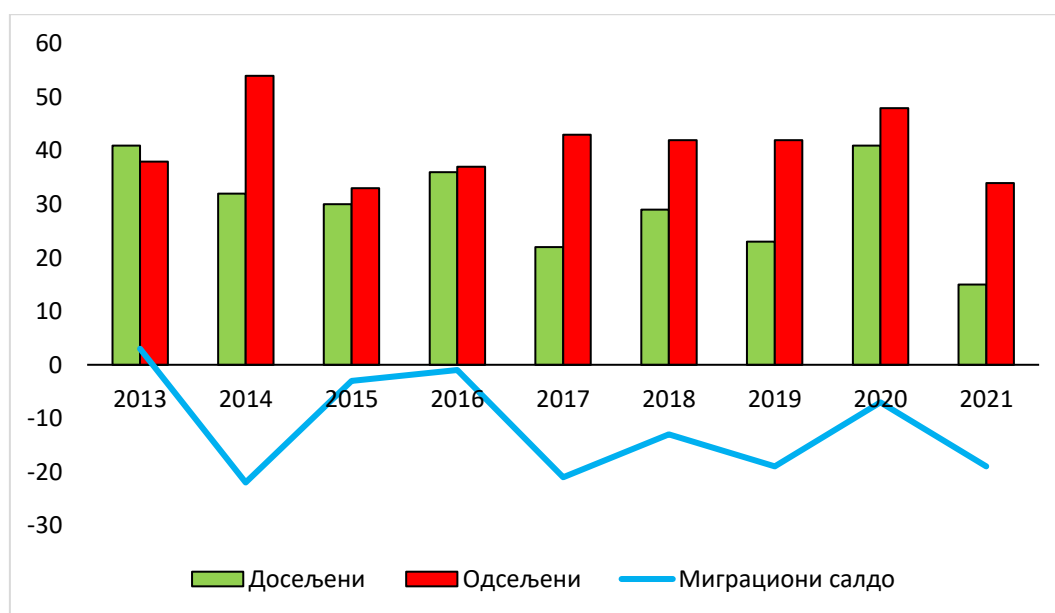
³ Демографска статистика, статистички билтени, Републички завод за статистику РС, 2017 и 2022.

Табела 7. Природни прираштај становништва на подручју општине Берковићи (2013-2021)

Година	Број рођених	Број умрлих	Природни прираштај	Склопљени бракови
2013.	20	37	-17	7
2014.	18	33	-15	11
2015.	19	30	-11	4
2016.	11	19	-8	6
2017.	12	35	-23	2
2018.	15	30	-15	4
2019.	8	35	-27	7
2020.	10	24	-14	4
2021.	8	46	-38	3

Извор: Демографска статистика, статистички билтени, РЗС РС, 2017 и 2022.

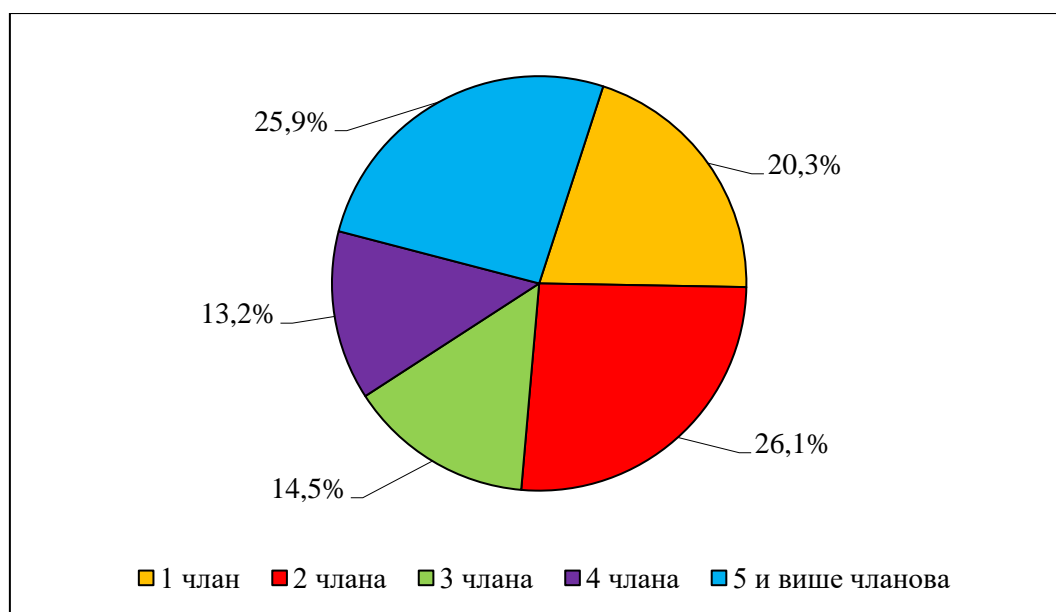
Миграције. Становништво општине Берковићи се досељава и одсељава, али је миграциони салдо (разлика броја досељених у односу на број одсељених) у свим огдинама послје 2013. године негативна.



Извор: Демографска статистика, статистички билтени, РЗС РС, 2017 и 2022.

Графикон 2. Миграциони салдо општине Берковићи (2013-2021)

Број чланова домаћинства. Становништво општине Берковићи живи у укупно 636 домаћинстава. Просјечан број чланова домаћинства је 3,2. Више од половине домаћинстава има једног или два члана, а четвртина домаћинстава 5 и више чланова.



Извор: Демографска статистика, статистички билтени, РЗС РС, 2017.

Графион 3. Структура по броју чланова домаћинства

Старосна структура становништва. Према старосној структури, највише становништва је у старосној групи од 40-64 година, укупно 672 или 33% укупног становништва (376 мушкараца и 296 жена). Старијих од 65 година на подручју општине је 517 или 25% укупног становништва (218 мушкараца и 299 жена), док је млађих од 19 година 447 или 22% укупног становништва (235 мушкараца и 212 жена). У сатросној групи од 20 до 39 година је 405 становника или 20% укупног становништва (203 мушкараца и 202 жена).

Табела 8. Старосна структура становништва општине Берковићи

	0-19 година	20-39 година	40-64 година	65 и више година	Укупно
Укупно	447	405	672	517	2.041
Мушкарци	235	203	376	218	1.032
Жене	212	202	296	299	1.009

Извор: Републички завод за статистику РС.

1.4. Степен развоја пољопривреде

С обзиром на степен развијености осталих грана привреде и ванприведе на подручју општине Берковићи, пољопривреда је дјелатност којом се бави значан број становништва и доста сеоских домаћинстава обезбијеђује своје приходе искључиво од пољопривреде. Педолошке и климатске карактеристике подручја општине у одређеној мјери ограничавају и отежавају бављење пољопривредном производњом.

1.4.1. Природна ограничења за пољопривредну производњу

Услови за пољопривредну производњу на подручју Берковића нису повољни, а ограничава је неколико фактора. На основу класификације коју је урадио експертски тим

у оквиру АНЦ пројекта, који финансира Министарство иностраних послова Италије (преко Италијанске агенцију за развојну сарадњу), подручје општине Берковићи испуњава услове да буде сврстано у подручје мање повољно за бављење пољопривредном производњом. За класификацију подручја коришћени су критеријуми релевантни за разграничење АНЦ (ANC је енглески акроним за „areas with natural or other area-specific constraints“, тј. подручја са природним и другим ограничењима специфичним за подручје) подручја у Европској унији што је регулисано уредбом број 1305/2013. Када БиХ, односно њени ентитети и БД БиХ, преузму и усвоје поменути ЕУ регулативу, што се очекује у скорије вријеме, то ће бити основ за додатна плаћања онима које се пољопривредном производњом баве у АНЦ подручјима.

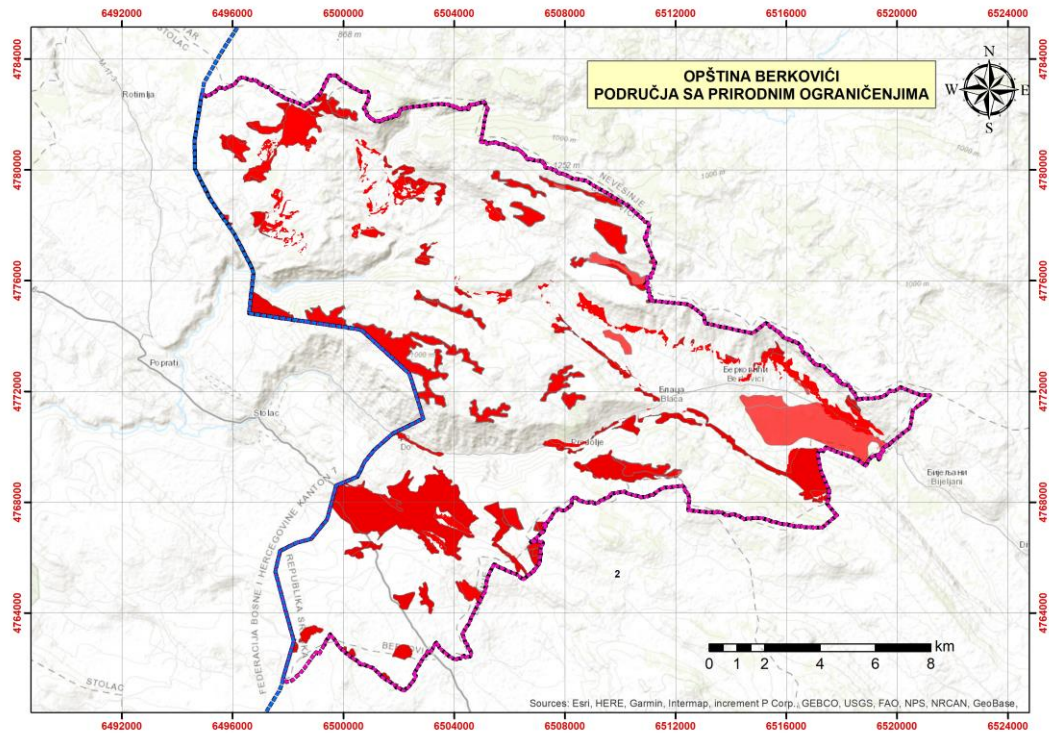
Табела 9. Статус пољопривредног земљишта општине Берковићи са становишта повољности за бављење пољопривредном производњом (АНЦ критеријуми), 2022

Критеријум	Гранична вриједност	Пољопривредног земљишта		Број карте
		ha	%	
Надморска висина	>800 m	1.021	15,4%	Карта 4
Нагиб терена	>15°	2.350	35,48%	Карта 5
Лоше или слабо дренирано тло		652	9,84%	Карта 6
Изражена каменитост	>15%	2.855	43,10%	Карта 7
Дубина од површине тла до матичног супстрата	<30 cm	2.971	44,86%	Карта 8
Прекомјерна киселост	pH<5	283	4,28%	Карта 9
Укупно пољопривредно земљиште у АНЦ категорији		4.595	69,4%	

Извор: АНЦ пројекат.

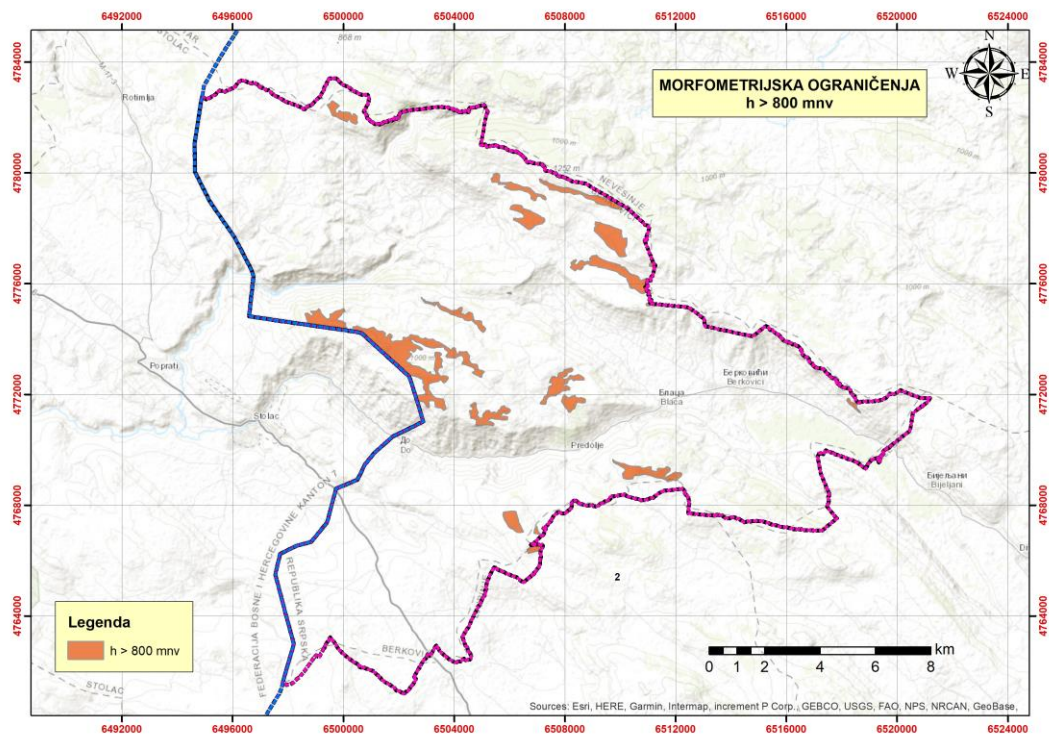
Када се обједине подаци за свих шест критеријуми, укупно 69,4% површине пољопривредног земљишта општине Берковићи испуњава услове за класификацију у подручја мање повољна за пољопривредну производњу (карта 3). Бројна ограничења умањују резултате пољопривредне производње, а тиме и конкурентност произвођача који се баве пољопривредом у тим подручјима.

Стратегија руралног развоја општине Берковићи, 2023-2029



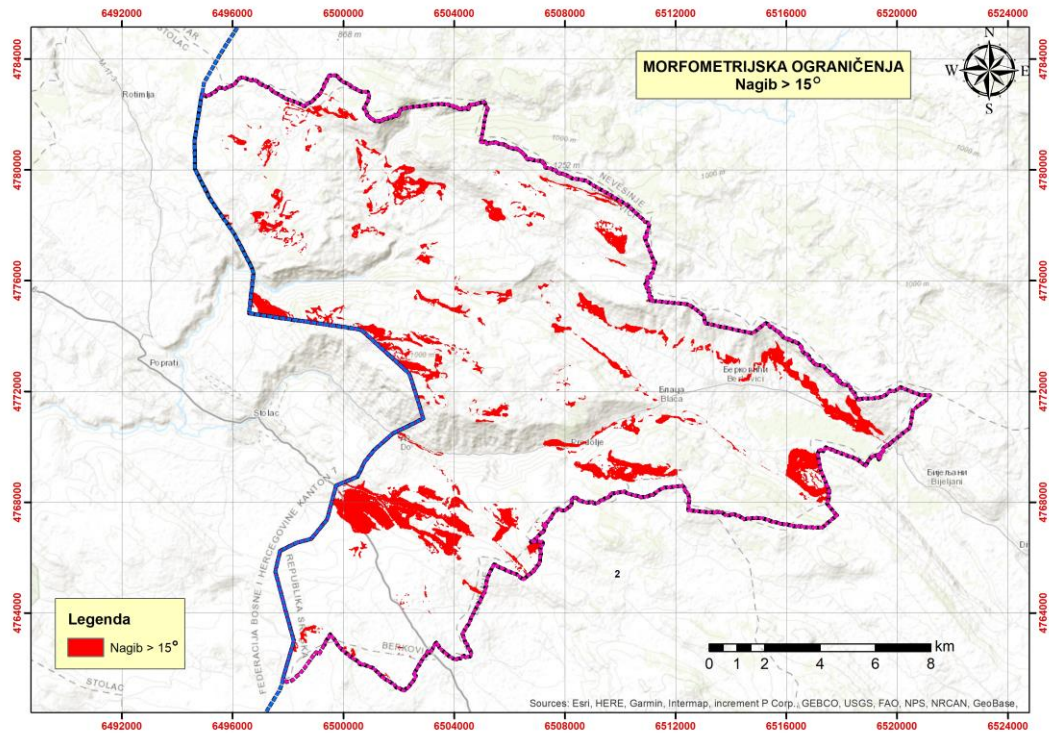
Извор: АНЦ пројекат.

Карта 3. Пољопривредно земљиште са ограничењима за пољопривредни производњу



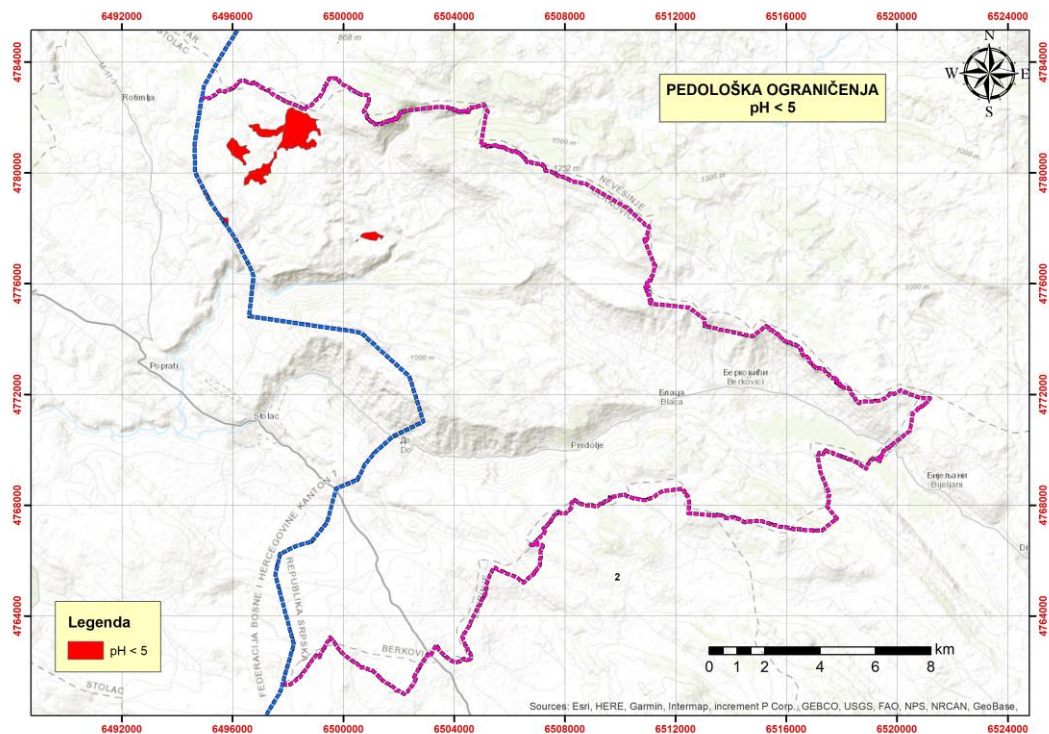
Извор: АНЦ пројекат.

Карта 4. Пољопривредно земљиште на надморској висини изнад 800 метара



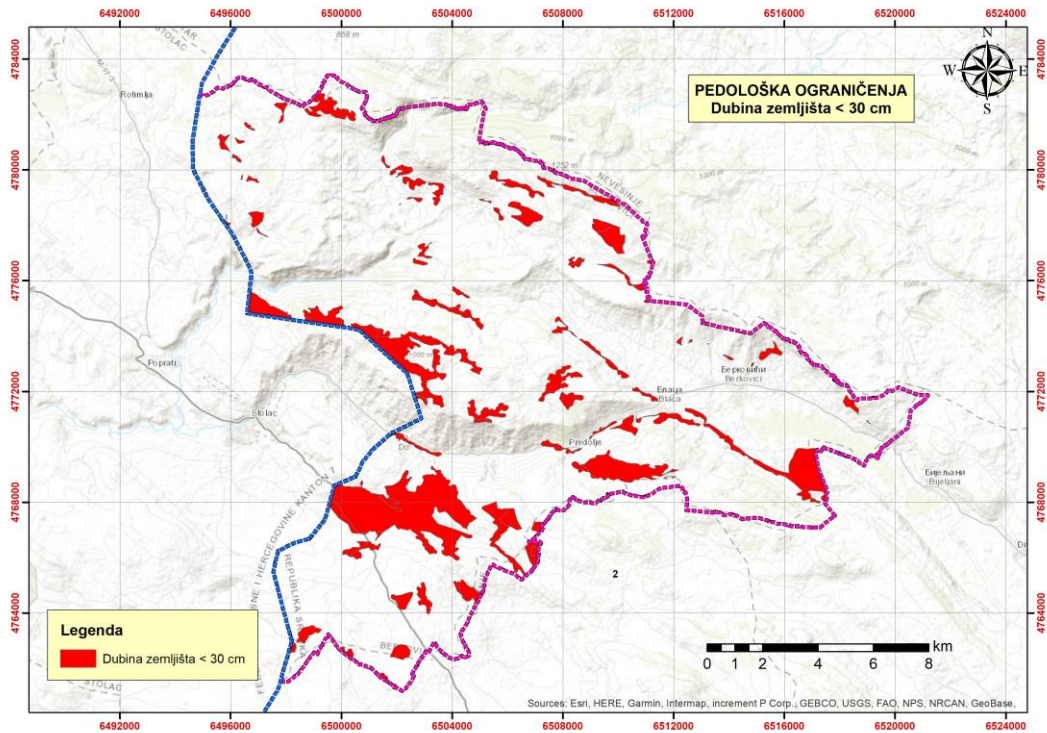
Извор: АНЦ пројекат.

Карта 5. Пољопривредно земљиште са нагибом терена већим од 15°



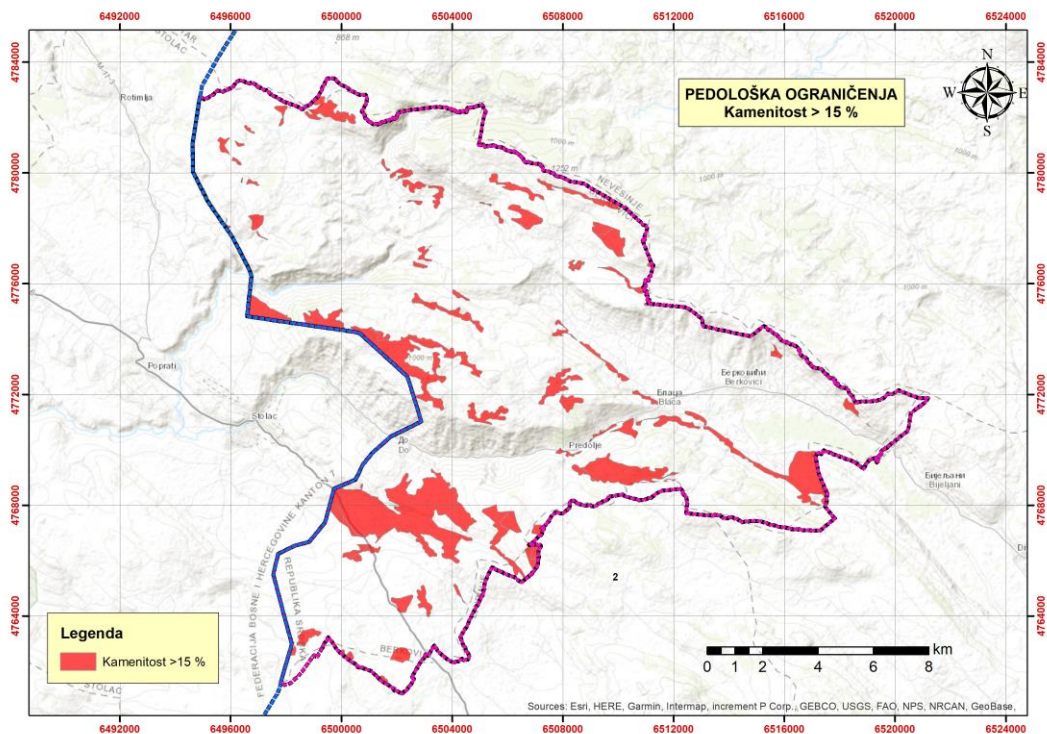
Извор: АНЦ пројекат.

Карта 6. Пољопривредно земљиште са повећаном киселошћу (pH<5)



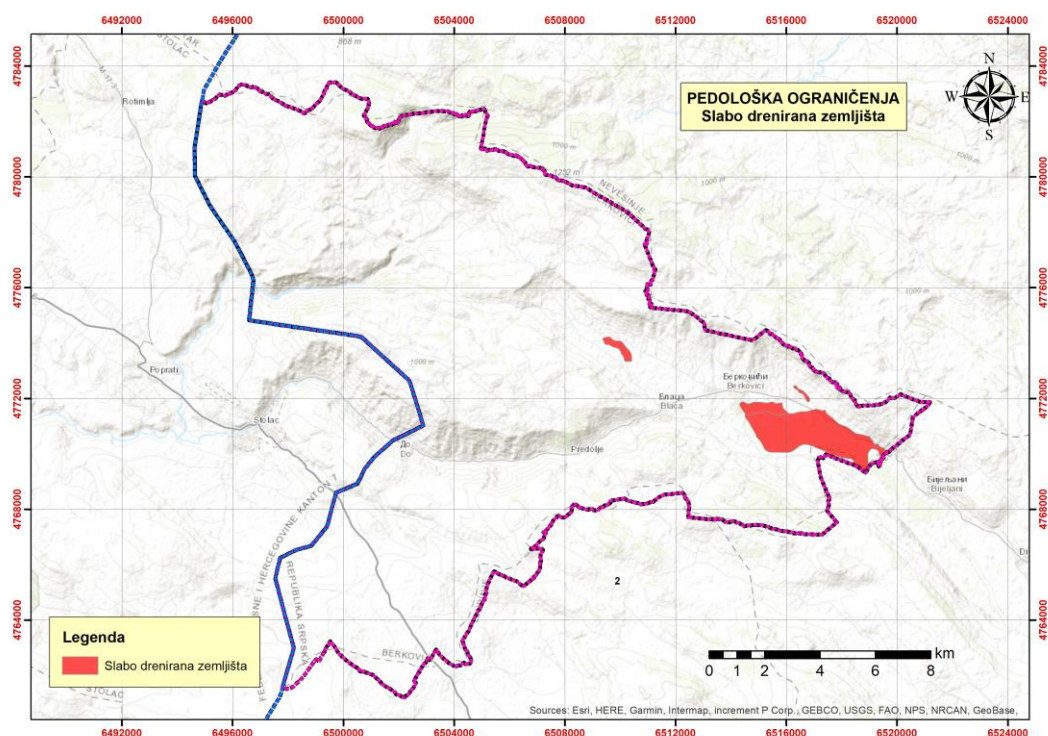
Извор: АНЦ пројекат.

Карта 7. Плитко пољопривредно земљиште (дубина <30 цм)



Извор: АНЦ пројекат.

Карта 8. Каменито пољопривредно земљиште (>15%)



Извор: АНЦ пројекат.

Карта 9. Слабо дренирано пољопривредно земљиште

1.4.2. Број и структура пољопривредних газдинстава

Укупан број пољопривредних газдинстава на територији општине Берковићи се не може тачно утврдити (број нерегистрованих газдинства утврђен је слободном процјеном). Из регистра пољопривредних газдинстава које води МПШВ РС може се видјети да се број регистрованих газдинстава за претходних пет година повећавао из године у годину. Међутим, укупан број газдинстава се због миграција и негативног природног прираштаја благо смањује.

Табела 10. Преглед газдинстава на територији општине Берковићи (2018-2021)

Статус газдинства	2018.	2019.	2020.	2021.
Регистрована ПГ	140	156	163	178
Нерегистрована ПГ	262	243	228	213
Укупно	402	399	391	391

Извор: Регистар пољопривредних газдинстава и процјена општинске администрације.

1.4.2.1. Регистрована пољопривредна газдинства

Регистрована пољопривредна газдинства дијеле се на комерцијална и некомерцијална. Комерцијално породично пољопривредно газдинство је газдинство које је тржишно оријентисано, које је достигло минимални укупни обим производње и чији носилац је старости до 65 година. Некомерцијално породично пољопривредно газдинство је

газдинство које није тржишно оријентисано и које није достигло минимални укупни обим производње.

На територији општине Берковићи биљежи се раст регистрованих ПГ у последњих неколико година. Од укупног броја велику већину чине некомерцијална ПГ, што се може видјети у следећој табели.

Табела 11. Преглед регистрованих ПГ и пословних субјеката у пољопривреди на територији општине Берковићи (2018-2021)

	2018.	2019.	2020.	2021.
Комерцијална ПГ	21	22	22	23
Некомерцијална ПГ	119	132	139	153
Пословни субјекти	0	2	2	2
УКУПНО	140	156	163	178

Извор: Регистар пољопривредних газдинстава, МПШВ РС.

Претходном табелом приказани су званични подаци Министарства пољопривреде шумарства и водопривреде о регистрованим ПГ која нису одјављена, међутим један дио ових газдинстава нема редовно годишње ажурирање, те се самим тим могу подијелити и на активна и неактивна газдинства. Процент неактивних газдинстава у укупном броју је око 20%.

Табела 12. Структура регистрованих пољопривредних газдинстава према величини посједа (површина изражена у хектарима) (2018-2022.)

	< 1 ha	1-3 ha	3-5 ha	5-8 ha	8-12 ha	12-18 ha	18-25 ha	25-50 ha	≥ 50 ha
2018.	2	30	24	31	32	6	7	6	2
2019.	3	35	26	34	33	7	8	7	3
2020.	4	38	27	35	34	7	8	9	3
2021.	6	40	27	38	35	11	8	9	4
2022.	8	43	28	44	36	15	8	10	5

Извор: Регистра пољопривредних газдинстава, МПШВ РС.

Табела 13. Структура регистрованих пољопривредних газдинстава према величини обрадиве површине (површина изражена у хектарима) (2018-2022)

	< 1 ha	1-3 ha	3-5 ha	5-8 ha	8-12 ha	12-18 ha	18-25 ha	25-50 ha	≥ 50 ha
2018.	13	30	26	31	25	6	4	2	1
2019.	16	35	27	34	29	6	4	2	1
2020.	17	37	27	36	30	7	4	2	1
2021.	17	40	32	43	31	8	4	2	1
2022.	18	44	37	48	33	9	4	3	1

Извор: Регистра пољопривредних газдинстава, МПШВ РС.

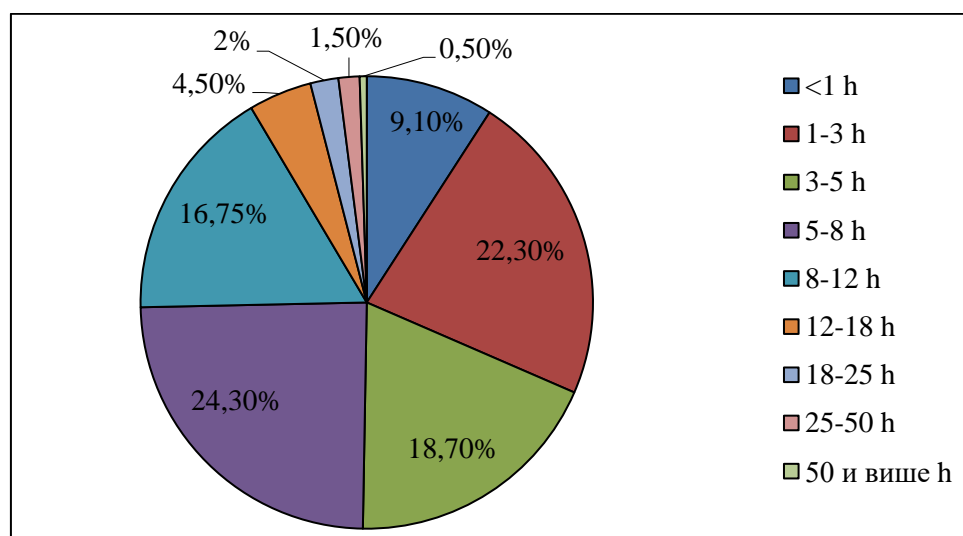
Табела 14. Структура регистрованих пољопривредних газдинстава према броју чланова домаћинства (2018-2022)

Година	Број чланова домаћинства								
	1	2	3	4	5	6	7	8	≥ 9
2018.	30	34	35	21	13	5	1	1	1
2019.	34	37	38	24	15	5	2	1	1
2020.	35	39	39	26	15	6	2	1	1
2021.	34	39	40	30	18	10	3	2	2
2022.	36	40	43	35	24	11	4	2	2

Извор: Регистра пољопривредних газдинстава, МПШВ РС.

1.4.2.2. Величина пољопривредних газдинстава

Пошто подаци о земљишном посједу нерегистрованих ПГ нису познати, величина посједа може се егзактно утврдити само за регистрована ПГ. Као основа за пољопривредну производњу која ствара већу додатну вриједност одређена је површина обрадивог зељишта. Половина регистрованих пољопривредних газдинстава има земљишни посјед до 5 ха. Није занемариво да стотињак пољопривредних газдинстава има на располагању више од 5 ха обрадивог зељишта. Ако се узме у обзир да се региструју углавном већа газдинства, нерегистрована газдинства углавном имају још мање пољопривредног земљишта у посједу.



Извор: Регистра пољопривредних газдинстава, МПШВ РС.

Графикон 4. Преглед регистрованих газдинстава према величини обрадивог земљишта

1.4.2.3. Опремљеност пољопривредном механизацијом

На територији општине Берковићи пољопривредом се бави од 380 до 400 газдинстава (регистрованих и нерегистрованих). Укупан број трактора које ова газдинства посједују процијењен је на 193, што значи да половина газдинстава има властиту погонску машину (трактор). Основни тракторски прикључци потребни за обављање пољопривредних радова, односно њихов укупан број наведени су у следећој табели.

Табела 15. Процјена броја тракторских прикључака на територији општине Берковићи

Тракторска фреза	Балирка	Косачица	Грабље	Плуг	Сијачица	Приколица	Тракторска прскалица
62	67	172	154	177	42	183	18

Извор: Општинска администрација.

Број мотокултиватора које газдинства посједују процијењен је на више од 220, што значи да их посједује више од половине укупног броја газдинстава. Највећи проблем код опремљености механизацијом јесте сама старост и дотрајалост механизације која је процијењена на више од 30 година за тракторе, те на 13 година за мотокултиваторе.

1.4.3. Биљна производња

1.4.3.1. Ратарство

У ратарској производњи доминирају стрна жита и то она која се користе за сточну храну. Годишње се житима засије око 300 ха.

Табела 16. Структура ратарске производње на подручју општине Берковићи (2018-2021.)

Врста усјева		2018.	2019.	2020.	2021.
Пшеница	Површина (ха)	40	35	30	30
	Просјечан принос (т/х)	3	3,5	4	2,5
	Остварена производња (т)	120	122,5	120	75
Кукуруз	Површина (ха)	10	10		5
	Просјечан принос (т/х)	2	1,5		3
	Остварена производња (т)	20	15		15
Јечам	Површина (ха)	30	20	20	20
	Просјечан принос (т/х)	3	3	3,5	2,5
	Остварена производња (т)	90	60	70	50
Раж	Површина (ха)	40	30	20	25
	Просјечан принос (т/х)	3	3,5	4	2,5
	Остварена производња (т)	120	105	80	62,5
Тритикале	Површина (ха)	150	160	170	150
	Просјечан принос (т/х)	3,5	4	4	2,5
	Остварена производња (т)	525	640	680	375

Извор: Општинска администрација.

Тржишност ових усјева је веома ниска, односно највећи дио произведеног жита је за властите потребе, а само један мањи дио за продају.

1.4.3.2. Производња крмног биља

Крмно биље пољопривредна газдинства производе за властите потребе, а годишње је под крмним биљем око 150 ха.

Табела 17. Производња крмног биља на подручју општине Берковић (2019-2021)

Врста усјева		2018.	2019.	2020.	2021.
Дјетелина	Површина (ха)	72	72	72	72
	Просјечан принос (т/х)	4	5	5	4
	Остварена производња (т)	288	360	360	288
Луцерка	Површина (ха)	72	72	72	72
	Просјечан принос (т/х)	4	5	5	4
	Остварена производња (т)	288	360	360	2885
Кукурз за крму	Површина (ха)	5	5	5	5
	Просјечан принос (т/х)	3	3	2	1,5
	Остварена производња (т)	15	15	10	7,5
Мјешавина трава и легуминоза	Површина (ха)	1	1	1	1
	Просјечан принос (т/х)	4	4	4	4
	Остварена производња (т)	4	4	4	4
Остало крмно биље	Површина (ха)	1	1	1	1
	Просјечан принос (т/х)	3	3	3	3
	Остварена производња (т)	3	3	3	3

Извор: Општинска администрација.

Као што је карактеристично за стрна жита, тако и за крмне усјеве, ради се углавном о природној производњи и потрошњи.

1.4.3.3. Повртарство

Подручје општине Берковићи има повољне температурне услове за производњу поврћа. У појединим периодима године јавља се дефицит падавина и тада је неопходно наводњавање, за што не постоје оптимални услови. Најзначајнија је производња паприке роге на отвореном пољу, парадајза, производња бијелог лука-чешњака, црвеног лука, купуса главице и кромпира. Паприка рога заузима највеће површине, од 150-180 дулума, са засађених од 1.500.000-1.800.000 садница. Ово поврће је намијењено за тржиште. Производња других врста поврћа је мање заступљена (природна потрошња).

Мање количине поврћа се производе у затвореном простору, у пластеницима. Те површине су јако мале због великих трошкова производње. Пластеничком производњом се у општини бави мали број пољопривредних произвођача. Најчешће се у затвореном простору производи расад за властите потребе, производњу поврћа на отвореном.

Табела 18. Производња поврћа на подручју општине Берковићи (2019-2021.)

Врста поврћа		2018.	2019.	2020.	2021.
Кромпир	Површина (ха)	50	51	52	52
	Просјечан принос (т/х)	7	3	6	4
	Остварена производња (т)	350	153	312	208
Мрква	Површина (ха)	1	1	1	1
	Просјечан принос (т/х)	1	1	1	1
	Остварена производња (т)	1	1	1	1
Лук црни	Површина (ха)	4	5	6	6
	Просјечан принос (т/х)	10	8	10	10
	Остварена производња (т)	40	40	60	60
Лук бијели	Површина (ха)	8	8	10	10
	Просјечан принос (т/х)	9	8	9	7
	Остварена производња (т)	72	64	90	70
Грашак	Површина (ха)	1	1	1	1
	Просјечан принос (т/х)	1	1	1	1
	Остварена производња (т)	1	1	1	1
Купус и кељ	Површина (ха)	4	4	4	4
	Просјечан принос (т/х)	6	6	6	5
	Остварена производња (т)	24	24	24	20
Парадјз	Површина (ха)	6	6	6	6
	Просјечан принос (т/х)	5	4	6	6
	Остварена производња (т)	30	24	36	36
Паприка	Површина (ха)	12	14	15	15
	Просјечан принос (т/х)	10	12	40	50
	Остварена производња (т)	120	168	600	750
Краставац	Површина (ха)	0,5	0,5	0,5	0,5
	Просјечан принос (т/х)	1	1	1	1
	Остварена производња (т)	0,5	0,5	0,5	0,5
Салата	Површина (ха)	1	1	1	1
	Просјечан принос (т/х)	0,5	0,5	0,5	0,5
	Остварена производња (т)	0,5	0,5	0,5	0,5
Диње	Површина (ха)	0,5	0,5	0,5	0,5
	Просјечан принос (т/х)	8	8	6	5
	Остварена производња (т)	4	4	3	2,5
Лубенице	Површина (ха)	1,5	1,5	1,5	1,5
	Просјечан принос (т/х)	35	40	30	25
	Остварена производња (т)	52,5	60	45	37,5

Извор: Општинска администрација.

У општини Берковићи нема организованог откупа повртларских производа, те су пољопривредни произвођачи присиљени да се на разне начине сналазе за пласман својих производа. Највеће количине поврћа се продају на велетржници у Чапљини, на пијацама у Требињу и у Гацку, на штандовима илу доставом робе маркетима.

1.4.3.4. Воћарство и виноградарство

Подручје општине Берковићи је веома погодно за воћарску и виноградарску производњу. Највише је заступљена производња трешње (хрушт). У табели је представљена процјена броја стабала и чокота и у периоду од 4 године.

Табела 19. Производња воћа на подручју општине Берковићи (2018-2021)

Врста поврћа		2018.	2019.	2020.	2021.
Јабука	Број родних стабала	2.200	2.200	2.200	2.200
	Просјечан принос (т/стаблу)	30	100	20	10
	Остварена производња (т)	66	22	44	22
Крушка	Број родних стабала	2.800	2.800	2.800	2.800
	Просјечан принос (т/стаблу)	20	10	20	10
	Остварена производња (т)	56	28	56	28
Дуња	Број родних стабала	600	600	600	600
	Просјечан принос (т/стаблу)	20	20	30	30
	Остварена производња (т)	12	12	18	18
Шљива	Број родних стабала	9.000	9.000	9.000	9.000
	Просјечан принос (т/стаблу)	20	10	15	-
	Остварена производња (т)	180	90	135	-
Бресква	Број родних стабала	100	100	100	100
	Просјечан принос (т/стаблу)	20	10	15	10
	Остварена производња (т)	2	1	1,5	1
Орах	Број родних стабала	1.000	1.000	1.000	1.000
	Просјечан принос (т/стаблу)	15	10	15	10
	Остварена производња (т)	15	10	15	10
Трешња	Број родних стабала	10.000	10.000	10.000	10.000
	Просјечан принос (т/стаблу)	20	10	20	10
	Остварена производња (т)	200	100	200	100
Вишња	Број родних стабала	3.500	3.500	3.500	3.500
	Просјечан принос (т/стаблу)	10	5	12	10
	Остварена производња (т)	35	17,5	42	35
Грожђе	Број родних стабала	8.750	8.750	8.750	8.750
	Просјечан принос (т/стаблу)	2,9	2,6	2,5	2,3
	Остварена производња (т)	25,4	22,75	27,87	20,12

Извор: Општинска администрација.

Годишње се на подручју Општине произведе од 200 до 600 тона различитих врста воћа. Произведено воће највећим дијелом иде на тржиште, изразито трешња, а остало је за властите потребе. Грожђе се узгаја углавном за властите потребе, за производњу вина и ракије, и ради се претежно о старим виноградима.

1.4.4. Сточарска производња

Од грана сточарства комерцијални значај имају говедрство, овчарство, козарство и пчеларство. Остале категорије животиња држе се у мањем обиму, само за властите потребе.

1.4.4.1. Говедарство

Тренутно бројно стање говеда је око 1.500 грла. У систему подстицаја је 900 грла (краве и јунице) остало се налази на малим пољопривредним газдинствима која имају 2-3 грла. Откуп млијека врши Мљекара Пађени. Производња на дневном нивоу се креће од 1.000 литара свјежег млијека, од чега на фарму „Мивас-Милк“ отпада око 800 литара.

1.4.4.2. Свињарство

Држање свиња је слабо заступљено. Јако мали број домаћинстава се бави са овом производњом, обично је то производња за властите потребе. Једини произвођач товних свиња је фарма „Мивас Милк“, која на годишњем нивоу утови од 800-1.000 грла свиња. Продаја се врши кроз свјеже (не прерађено) месо физичким лицима и фирмама са којима има потписан уговор о продаји.

1.4.4.3. Овчарство и козарство

Око 3.000 грла оваца (овце, овнови и шиљежид) и 500 грла коза (козе и јарчеви) је у систему подстицаја. Поред њих, постоји бар још 1.000 грла оваца и 100 грла коза које нису у подстицајима због неиспуњавања услова. Млијеко оваца и коза служи за исхрану младунчади, није заступљена производња овчијег млијека за продају.

1.4.4.4. Живинарство

На подручју општине нема организоване живинарске производње, изузев држања мањег броја живине за своје потребе.

1.4.4.5. Пчеларство

Подручје општине Берковићи због свог географског положаја, климе и незагађене природе представља погодно подручје за пчеларство. На подручју општине Берковићи активно је Удружење пчелара Берковићи, преко кога пчелари остварују подстицаје код ресорног министарства. Сљедећа табела односи се на број кошница и принос меда произвођача који су чланови Удружења пчелара и који остварују подстицаје.

Табела 20. Производња меда на подручју општине Берковићи (218-2021.)

Година	2018.	2019.	2020.	2021.
Број кошница	1.350	1.250	1.250	1.250
Укупан производња меда (кг)	20.000	5.000	5.000	5.000

Извор: Општинска администрација.

Треба напоменути да је број кошница пчела већи, пошто велики број произвођача није у удружењу због ограничења да произвођачи до 50 кошница нису имали право на остваривање подстицаја (од 2023. године тај лимит је редукован на 30 и више кошница). Нема загарантованог откупа меда, али због квалитета меда, постоји велика потражња за медом.

1.4.4.6. Аквакултура

У општини Берковићи није заступљена производње рибе.

1.4.5. Органска и интегрална производња

Органска производња је актуелна од 2022. године. На подручју општине Берковићи 15 пољопривредних газдинстава која су у процесу конверзије за органску производњу. Пољопривредно газдинство „Еко Куље“ је у 2023. години покренуло поступак за добијање органског сертификата за готове производе на свом газдинству (млијечни производи). У органској производњи у 2022. години је било 1.550 грла разних категорија оваца, 300 грла разних категорија коза и 350 грла разних категорија крава. Под органском производњом је површина од 567,8 хектара и односи се на пашњаке за испашу стоке.

1.4.6. Услуге од значаја за пољопривреду

1.4.6.1. Пољопривредно савјетодавство

Услуге савјетодавног карактера у општини Берковићи могуће је добити од Пољопривредне стручне службе Министарства пољопривреде РС, Регионални центар Требиње. Помоћ савјетодача се организује кроз обуке и семинаре, као и посјете и помоћ на терену. Савјетодавци кроз презентацију правилника упућују пољопривредне произвођаче како да остваре субвенције од Министарства пољопривреде РС (регресивно дизел гориво, подстицаје у сточарској производњи, биљној производњи, капитална улагања) врше анализу земљишта, организују предавања за произвођаче млијека о заштити здравља животиња и исхрани, предавања о подизању вишегодишњих засада воћа, начин заштите, наводњавању и прихрани воћака и др.

1.4.6.2. Ветеринарске услуге

Ветеринарске услуге пружа ветеринарска станица Билећа, која има своју испоставу у Берковићима. Услуге ветеринарске станице се састоје од обиљежавања животиња, лијечења животиња, продаје лијекова за животиње (ветеринарска апотека), интервенције на терену и спровођења здравствено ветеринарских мјера на заразне болести, испитивања исправности свјежег меса за употребу, узорковања крви животиња. Ветеринарске услуге задовољавају потребе пољопривредних газдинстава.

1.4.6.3. Откуп пољопривредних производа

На подручју општине нема организованог откупа пољопривредних производа осим откупа млијека које врши мљекара „Пађени“ које се налази у сусједној општини Билећа. Живе животиње (телад и јагњад) откупљују накупци, месница „Роган“ чија је клаоница активна у Берковићима, те месари из окружења. Воће и поврће пољопривредни произвођачи највећим дјелом продају на велетржници у Чапљини.

1.4.6.4. Противградна заштита

Подручје општине Берковићи је од 2023. године „покривено“ противградном заштитом, са три аутоматске противградне станице. Општина Берковићи је са ЈУ „Противградна превентива“ закључила уговор о међусобним правима и обавезама везаним за противградну заштиту општине, у циљу смањења штета од града.

1.4.6.5. Кредитирање пољопривреде

Пољопривредници код већих улагања (капиталних улагања) као што су куповина трактора и друге механизације и изградња објеката користе пољопривредне кредите код микрокредитних организација. Често се користе ИРБ-ови кредити који имају најповољнију каматну стопу за пољопривредне произвођаче са грејс периодом и без жираната што одговара пољопривредницима.

1.4.6.6. Пољопривредно осигурање

Пољопривредници у највећем броју не користе пољопривредно осигурање. Треба истаћи да ни осигуравајуће куће до сада нису прихватале да осигуравају усјеве због честих појава града, из разлога што није постојала противградна заштита. Изузетак је фарма „Мивас Милк“ која осигурава животиње (краве) и објекте.

1.4.7. Степен организованости пољопривредних произвођача и руралног становништва

На подручју општине Берковићи дјелује Кластер „Стара Херцеговина“, основан 2019. године, као невладина, непрофитна организација, кроз IFAD-ов „Пројекат развоја кокурентности у руралним подручјима“. Кластер има сједиште у Требињу. Регија коју покрива кластер чини девет општина Херцеговине: Требиње, Љубиње, Билећа, Берковћи, Гацко, Невесиње, Фоча, Калиновик и Источни Мостар. Кластер „СХ“ послује са сврхом заступања интереса чланица, развоја пољопривредне производње херцеговачке регије, промовисања одрживог развоја и заштите животне средине.

На подручју општине дјелује и Пољопривредна задруга „Поречанка“, основана 2019. године, са циљем спровођења пројеката од стране IFAD-а. Намјена задруге је заједничко кориштење свих средстава потребних за унапређивање и развој дјелатности задругара ради побољшања и повећања резултата те дјелатности. С обзиром да задруга још увијек није у потпуности остварила контакт са пољопривредним произвођачима на начин који је планиран, још увијек не може да искористи свој пуни капацитет.

Такође, на подручју општине дјелује „Удружење пољопривредних произвођача“, основано 2008. године, које броји 200 чланова. Удружење је основано са циљем да успјешно рјешава питања везана за пословање његових чланова у дјелатности пољопривредне производње, са посебним задатком пружања помоћи пољопривредним произвођачима око документације потребне за вођење њихових домаћинстава, те помоћ при аплицирању на пројекте везане за пољопривреду.

У општине је активно Удружење пчелара које броји 15 чланова са 1.268 кошница.

1.5. Биодиверзитет и заштита природе

Биљни и животињски свијет на подручју општине Берковићи је веома разноврстан, а на њега највише утичу рељеф и клима. Ово подручје је богато самониклим љековитим биљем и то: кадуља (жалфија), вријесак, драча, глог, хајдучка трава, кантарион, маслачак, црни и бијели слез, преслица, подбјел, мајчина душица (тимијан), мацина трава, трава ива, пчелиња љубица, мелиса или матичњак, морач, нана, жута и плава

љубичица, боквица, зова, коприва, купина, пиревина, бршљан, имела, смиље, бијела липа, клека, горки пелин, шипак, дивља јагода, зечији трн (гладишевина), метвица и многе друге. Поједине од наведених биљака (кадуља, вријесак, драча, маслачак) су веома медоносне, а неке се могу успјешно и плантажирати. Од шумских плодова у респективним количинама могу се наћи: дрењина, дивља јабука, дивља крушка, црвени и црни глог, трњина, купина, дивља трешња и др. Наведени плодови су изванредна сировина за добијање квалитетних производа у органском поступку, који су веома тражени на свјетском тржишту.

Самоникло љековито биље и шумске плодове становништво користи за властите потребе тако што се сушењем љековитог биља добију квалитетни чајеви док се од шумских плодова производе сокови, компоти и други производи као што је органско сирће од дивљих јабука, а производе га домаћинства од пар литара па и до 200 литара и оно је веома тражено због своје љековитости. Пошто не постоји регистрована и организована производња сви вишкови ових производа завршавају углавном на пијацама сусједних општина, а посебно у граду Требињу.

Шумски покривач у општини Берковићи је врло разноврстан и типичан за субмедитеранске просторе. Посматрано вертикално, издвајају се сљедећи појасеви: галеријске шуме, храстове шуме и букове шуме. Галеријске шуме простиру се на необрађеним дијеловима и ободима поља. Овој асоцијацији припадају врба, топола, јаблан, јова, јасика и зова. Појас храстових шума заузима највећи простор, мада је у највећој мјери прекривен нискорастућим шибљем: макија, црни трн, дивља ружа, дивља купина, глог и др. Од вриједнијих врста дрвећа, поред храста расту: црни граб, липа, јасен, дријен, клек, мљечика, лијеска, дивља крушка, дивља јабука и дивља трешња. Предио Жегуље је познат по појави зановети, која представља значајан извор хране за стоку. Изнад храстових шума, на сличним геолошким подлогама и типовима земљишта, развијене су термофилне букове шуме са шашиком.

Мочварна вегетација је заступљена на плавним дијеловима Дабарског поља, са најчешћим флористичким саставом: трска, шевар, рогоз, барска млечика, раставић, љутић и друге, углавном коровске биљке. Ливадско–пашњачка вегетација се јавља у дијеловима крашких поља, заравнима, брдима, планинама и планинским висоравнима. Долинске ливаде се развијају у крашким пољима на којима се вода не задржава дуже, као и на нешто сувљим стаништима. У овој асоцијацији најчешће се јавља смјеша класастих трава и легуминоза. У брдима ливаде и пашњаци се углавном појављују у склопу шума и између ораница, док су на планинама знатно већа пространства. Најчешћи састав ових ливада сачињавају: росуља, вијук, бијела дјетелина, мирисавка, жути звјездан, ивањско цвијеће, љубичица, звончић, боквица, хајдучка трава, мрзовац и др. Код планинских ливада и пашњака најзаступљенија је зубача.

Подручје општине Берковићи насељава велики број дивљих врста животиња међу којима је важно истаћи сљедеће: срнећа дивљач, дивокоза, зец, пољска јаребица, јаребица камењарка, дивља свиња, вук, лисица, јазавац, дивља мачка, препелица, шумска шљука, орлови, соколови, сове и др.

1.5.1. Заштићена подручја, заштићене биљне и животињске врсте и производи

На подручју општине нема заштићених подручја, као ни биљних и животињских врста, као ни прехранбених производа.

1.5.2. Управљање отпадним водама

У Берковићима не постоји јавна канализациона мрежа, те су највећи узрочници загађења земљишта отпадне воде септичких јама, прелива и директних излијавања отпадних вода у земљиште.

1.5.3. Управљање чврстим отпадом

На територији општине постоји око десетак дивљих депонија смјештених широм општине, а најкритичнији су кањон ријеке Брегаве и корито рјечице Опачице, као и депонија поред магистралних и регионалних путева.

Прикупљање комуналног отпада на подручју територије општине Берковићи је недовољно јер покрива само уже градско језгро Берковића, Ново насеље и дио Блаца - укупно 120 корисника, те дио насеља Хатељи. ЈП „Водовод“ Берковићи два пута седмично врши услуге одвоза смећа. Становници урбаног дијела Берковића сакупљају отпад у контејнере који се два пута седмично одвози на депонију.

Рурална подручја се углавном изостављају из процеса скупљања отпада и посљедица тога су локалне депоније настале у селима, често смјештене на подручју с великим потенцијалом за изазивање негативног утицаја на животну средину или здравље. Разлози слабих капацитета за скупљање отпада концентрисани су око недовољног поврата прихода од домаћинстава, што онемогућава испоручивање додатних контејнера и одговарајућих возила за скупљање отпада.

1.6. Привредне и услужне дјелатности у руралним подручјима

1.6.1. Шумарство и прерада дрвета

Просјечна посјечена дрвна маса у приватним шумама на подручју општине Берковићи је задњих година између 210 и 370 м³. Дио посјечене дрвне масе користи се за властите потребе, а дио за продају. На подручју општине Берковићи, што се тиче врста дрвета, најзаступљенија је газдинска класа 4221 тј. изданацке шуме цера и осталих лишћара. У остале лишћаре убрајају се: бијели граб, кљен, макљен и јасен.⁴

На подручју општине немамо дрвопрерађивачких капацитета.

1.6.2. Индустрија

1.6.2.1. Прехрамбена индустрија

На подручју општине налази се један прерађивачки капацитет прехрамбене индустрије који се бави прерадом меса „Роган“ д.о.о. Требиње, Пословна јединица „Прерада меса“ Берковићи. Предузеће је регистровано у Требињу, а у општини Берковићи се налази

⁴ ШГ „Центар за газдовање кршом“ Требиње.

клаоница и прерађивачки капацитети. Ради се о преради свињског и јунећег меса, укључујући и сушење прерађевина. Један дио сировине је из властите производње, а остатак се набавља откупом, углавном са подручја Херцеговине. Бизнис је породични, тако да тренутно имају само 3 запослена радника, сви из општине Берковићи.

У Берковићима постоји фарма музних крава “Мивас милк“ д.о.о, која има 60 крава и 30 јуница. Бави се товом свиња и сакупљањем млијека са подручја општине. Дневна количина произведеног млијека је око 1.500 литара. Млијеко се са фарме одвози у мљекару „Пађени“, гдје се врши његова прерада у млијечне производе и пакује се за продају.

1.6.2.2. Друге индустријске дјелатности

На подручју општине Берковићи постоји експлоатација и обрада грађевинског камена. Из те дјелатности регистровано је пет привредних субјеката који запошљавају око 50 радника.

1.6.3. Предузетничке радње

Број предузетничких радњи на територији општине Берковићи кроз посматрани временски период се креће, од 41 предузетничке радње у 2017. години, до 61 предузетничке радње у 2021. години. У петогодишњем периоду примјетна је велика осцилација у броју регистрованих предузетничких радњи, што је последица реализације пројеката ЈУ Завод за запошљавање Републике Српске (предузетничке радње најчешће остају регистроване само у периоду у коме добијају подршку).

Табела 21. Преглед броја радњи и запослености по врстама предузетничких радњи

	2017.	2018.	2019.	2020.	2021.
Пољопривреда, шумарство и риболов	21	1	8	2	43
Трговина на велико и на мало, поправка моторних возила и мотоцикала	13	12	7	9	8
Дјелатности пружања смјештаја, припреме и послужења хране, хотелијерство и угоститељство	7	6	2	7	9
Остале услужне дјелатности	0	1	16	1	1
Укупно радњи	41	19	33	19	61
Укупно запослених	49	29	43	27	47

Избор: Општинска администрација.

1.6.4. Занатство

У општини Берковићи нема регистрованих традиционалних заната. Тренутно су регистроване двије зантаске радње (фризерски салон и механичарска радња). Ручно рађене рукотворине постоје само у оквиру домаће радиности.

1.6.5. Трговина

У Општини не постоје већи трговински центри, осим продавница мјешовите робе. Трговинскуе дјелатност обавља и једна пољопривредна аптека.

1.6.6. Туризам

Иако општина Берковићи посједује туристички потенцијал, туризам се не налази на завидном нивоу. Општина Берковићи има значајан туристички потенцијал који се огледа у очуваној животној средини, богатом историјско–културним наслеђем, руралном, ловном и авантуристичком туризму. Терени су погодни за параглајдинг, планинарење, (могућност изградње *ferata*) екстремне спортове, бициклизам (првенстено брдски), а бројна перната и друга ситна и крупна дивљач је предуслов за развој ловног туризма.

Нема смјештајних капацитета, сем у ловачком дому, који је реконструисан у претходном периоду. Традиционална јела као што су сир из мијеха и могућност производње здраве хране у малим сеоским домаћинствима погодују развоју сеоског туризма. У општини Берковићи је само један објекат за послужење хране (типа роштиљница).

Стари град Коштун (грч. Костран и лат. Кострум – логор) из раног средњег вијека, зидан од врло крупног камења, проглашен је националним спомеником БиХ 2004. године. Такође, постоји и велики број стећака–некрополе у Подкому, Хатељима, Дабрици. Практично свако село има некрополу стећака. Некропола стећака у Доњој Битуњи (Поткук) налази се на листи Свјетске баштине UNESCO-а. Некропола стећака Радовац у Поткому проглашена је од стране Владе Републике Српске за културно добро од великог значаја.

Туристима могу бити интересантне многе пећине и крашке јаме, али многи од тих природних облика нису довољно испитани или уопште нису истраживани. У селу Потком налази се пећина Ратковача која је дјелимично испитана од стране мјештана. Са минималном опремом пећином се може кретати до 2 km. Састоји се од више дворана, језера и богата је пећинским накитом. Поред пећине се налази атрактиван водопад (активан у зимском периоду) висок око 150 m који се у условима оштријих зима претвара у фасцинатну ледену фигуру.

Узвишење Стражевица је вјештачки створена хумка на планинском врху који се издиже на висини од око 1.050 метара изнад Дабарског поља. По предању ту је затрпана црква у којој се налази злато. Исто предање каже да су сви покушаји откопавања били безуспјешни и да би се сваком ко је тај посао радио десила нека несрећа у породици. Сваке године се у љето одржава црквени обред у новосаграђеној капелици поред узвишења. Као природни феномен испод хумке, на удаљености од 50 метара, налази се извор питке воде који никада не пресушује.

У селу Потком постоје остаци цркве Светог Илије која потиче из 14. или 15. вијека. Ктитори ове цркве су били плећмићка породица Пићевић. Занимљив је начин на који је црквиште откривено. Постоји свједочење мјештанина Воја Радана, који је у сну имао виђење свештеника како му говори да је некад у њиховом селу била црква и да се са поменуто гомиле не узима камен за куће, већ да то открију и ограде и да ће им престати

неприлике које су то тада имали у селу. Он је окупио комшије и заједно су већ при првој акцији наишли на зид старе цркве и у њој каменом плочом покревину гробницу. Од тада на Огњену Марију отац Симеон је установио службу.

Не постоје званичне евиденције о броју туриста који посјећују Берковиће, а будући да нема организованих посјета немогуће је извршити процјену.

Будући да постојећи потенцијали нису валоризовани у наредном периоду потребно је радити на валоризацији постојећих туристичких потенцијала, односно стварању интегрисане туристичке понуде (објекти за пружање услуга хране и пића, туристичка инфраструктура и сл.), као и на организовању туристичке организације.

1.6.7. Финансијске услуге

У општини Берковићи, изузев поште (која пружа ограничене услуге) не постоји нити једна финансијка институција (банка) која пружа услуге платног промета и друге финансијске услуге. Најближа банка налази се у Стоцу на удаљености од 20 km, односно у Билећи на удаљености од 40 km.

1.7. Квалитета живота у руралном подручју

Квалитет живота у руралном подручју и задовољство становништва животом у том подручју одређују стање руралне инфраструктуре и квалитет и доступност услуга које то становништво користи да би задовољило своје егзистенцијалне потребе.

1.7.1. Стање руралне (сеоске) физичке инфраструктуре

1.7.1.1. Путна инфраструктура

Са сусједним општинама (Столац, Билећа, Невесиње) општину Берковићи повезују два регионална пута укупне дужине 26 km. Регионални пут Р427 Столац–Берковићи–Билећа је најфреквентнији и најоптерећенији пут на територији општине Берковићи. У потпуности је асфалтиран. Њиме се одвија тешки саобраћај из Западне Херцеговине према Црној Гори, па је због великих оптерећења и малих улагања у одржавање у лошем стању. На коловозној конструкцији постоји велики број ударних рупа и других оштећења коловоза, што утиче на безбједност саобраћаја. Регионални пут Р435 на правцу Берковићи–Невесиње највећим дијелом је макадамски (7 километара пролази кроз Општину Берковићи), те је овај проблем неопходно што прије ријешити. Кроз општину Берковићи пролази дио магистралног пута М6 Љубиње–Столац, у дужини од 8 km, који спаја општину Столац са границом Црне Горе. Остали путеви су у врло лошем стању, углавном макадамски и веома уски.

Поред наведених путева на територији општине постоји 110 km локалних саобраћајница и улица. Од наведених путева 43,8 km су путеви са макадамским коловозом. Иако се за услове изразито неразвијене општине издвајају значајна средства за одржавање локалних путева, саобраћај се на дијелу макадамских путева одвија у отежаним условима. Локални путеви имају већином неадекватне елементе попречног профила, коловоз је недовољне ширине, одводња оборинске воде је неријешена, подужни нагиби

су велики и сл. Одржавање локалне путне мреже је евидентно, али недовољно због ограничених финансијских средстава намијењених за ту сврху. У наредном стратешком периоду, приоритет је зваршетак изградње саобраћајница у насељу Видуша и саобраћајница према руралним подручјима Дабрица, Доња Трусуина и Хргуд.

1.7.1.2. Водоснабдијевање и канализација

Снабдијевање највећег броја насеља општине Берковићи водом за санитарне потребе је доста квалитетно ријешено. Дјелатношћу производње и дистрибуције воде те одржавањем водоводног система на подручју општине, бави се Јавно предузеће „Водовод“ д.о.о. Берковићи. Укупна дужина водоводне мреже на подручју општине је 120 км. Број корисника јавног водова је смањен са 560, колико је износио 2016. године, на 530 корисника у 2020. години. Цијена воде је непромјењена у претходном петогодишњем периоду и износи 0,60 КМ/м³, а постотак наплате 67% и нижи је за 6% у односу на 2016. годину. Битно је напоменути да су губитци у водоводном систему константни у посматраном периоду и да износе 20%.

Насеље Берковићи и остала насеља по ободу Дабарског поља се снабдијевају са изворишта Вријека и цијели овај водоводни систем је новијег датума. У селима Дабрица и Жегуља недавно је изграђен водоводни систем са посебних изворишта. Горња и Доња Битуња се снабдијева са водоводног система Врело Брегаве–Љубиње. Остала насеља највећим дијелом имају изграђене локалне водоводне системе (каптирана врела) са којих се врши снабдијевање цијелих насеља или појединих објаката (Трусуина итд.). Нека насеља још увијек немају ријешено питање водоснабдијевања, па користе кишницу депоновану у бунарима и резервоарима. Због тога је неопходно каптирање већег броја врела на територији општине те изградња мањих водоводних система за снабдијевање водом насеља у дијеловима општине који не гравитирају градском водоводу што се посебно односи на Шћепан Крст и Брштаник. Око 90 домаћинстава на подручју општине немају приступ јавном водоводу, док 84,12% домаћинстава је тренутно покривено снабдијевањем контролисане воде.

У љетним мјесецима, у условима суша које су карактеристичне за подручје Херцеговине, а првенствено због употребе воде из водоводног система за наводњавање пољопривредних површина, долази до прекида у водоснабдијевању становништва. Једно од рјешења овог проблема огледа се у могућности да се извори са већом издашношћу у будућности каптирају и укључе у систем водовода Берковићи, чиме би се повећала количина воде и смањила зависност овог система од снабдијевања водом са изворишта Вријека.

Воде подземног језера Сушица чине једну од могућности за водоснабдијевање Берковића, при чему би прије експлоатације требало спровести детаљна истраживања квалитета воде и капацитета како би се утврдиле могућности за задовољавање потреба за водоснабдијевањем.

Берковићи не располажу изграђеним системом оборинских и фекалних вода (изузев одводње оборинских вода у оквиру саобраћајница у насељу Видуша, које не

представљају заокружену цијелину), па је неопходно приступити изградњи јединственог система одводње и пречишћавања истих, што је важан корак за очување здраве животне средине и један од услова за развој читавог подручја. Отпадне воде загађују ријеку Брегаву, ријечицу Опачицу и Радимљу, поток Сухавић и језеро Дабрица.

1.7.1.3. Електроснабдјевање и улична расвјета

На подручју општине Берковићи нема домаћинстава која нису покривена снабдијевањем електричном енергијом. Подручје општине Берковићи пресјеца 110 kW далековод Мостар–Билећа. Дио далековода према Мостару је девастиран и није у функцији. Дио далековода према Билећи је у функцији, под напоном 35 kW и користи се за напајање општине Берковићи.

Средњенапонска мрежа је већим дијелом радијална надземна на 10 kW напонском нивоу. У мјесту Берковићи дио ове мреже је каблиран. Средњенапонска мрежа је генерално у лошем стању, овјешена дијелом и на дрвеним стубовима.

Нисконапонска дистрибутивна мрежа у општини Берковићи је у лошем стању што је генерална оцјена за све дистрибутивне мреже у Републици Српској. Изведена је надземно, кориштењем AlFe ужади и мањим дијелом НН СКС-а.

Напајање електричном енергијом постојећих потрошача је на задовољавајућем нивоу уз могућност побољшања даљњом реконструкцијом и изградњом НН мреже у складу са ширењем насеља. Једнострано напајање дистрибутивних трафо–станица не обезбјеђују довољну сигурност у испоруци електричне енергије потрошачима, о чему се мора повести рачуна код планирања преноса електричне енергије у планском периоду.

Садашњи број потрошача на подручју општине у посматраном временском периоду је константан и износи 966 од којих је 869 домаћинстава, 6 објеката јавне расвјете и 92 остале потрошње.

Мрежом јавне расвјете у општини Берковићи покривен је само централни дио општине, улица Валијенца, те насеља Блаца, Долови и једна улица у селу Хатељи (Драгљево). У претходном периоду заједно са ЗП „Електро Херцеговина“ изграђена је и стављена у функцију расвјета у улици Валијенца (насеље Берковићи). Покривеност јавном расвјетом на подручју општине Берковићи износи око 30%.

1.7.1.4. Телекомуникациона инфраструктура

На подручју општине Берковићи телефонска мрежа је сведена на једну централу, RSS, која је смјештена у насељу Берковићи. Ова централа има могућност прикључења 256 POTS-а и 32 ISDN-а. Подручје покривају три кабловска правца укупног капацитета од 800 парица, са којих су прикључена 144 постојећа претплатника. Кабловска канализација је бетонска у коју су положене ПЕ цијеви пречника 32 mm кроз које се провлачи телефонски кабал.

Дијелови општине Берковићи који тренутно нису покривени фиксном мрежом су Трусина, Блаца, Сузина, Потком, Дабрица, Долови и Предоље. Из тог разлога претплатницима са овог подручја је омогућен тзв. CLL прикључак. Тренутно је у

функцији 450 оваквих прикључака. CLL прикључци нису стриктно везани за одређени дио територије, јер се по потреби могу премјештати са једног мјеста на друго. Водећи се тим они се привремено могу користити на одређеној локацији, тако да је изолованост датих дијелова територије незнатна.

Кроз Берковиће пролази оптички кабл, који омогућује брзу и стабилну интернет везу. Међутим, у руралним дијеловима општине не постоји оптичка мрежа, а становници могу да користе бежични или сателитски интернет путем различитих оператора чија брзина протока је на задовољавајућем нивоу.

Што се тиче мобилне телефоније комуникације се обављају преко базних станица постављених на локацијама које су одредиле стручне екипе радиопланера. Тренутно обухвата постојећих 10 базних станица у раду чиме су Берковићи укључени у GSM мрежу М:тел. Поред ових базних станица на подручју општине Берковићи се налазе и базне станице које су у власништву оператора Еронет и Дастосемтел.

Подручје општине Берковићи је покривено сигналом Радио Телевизије Републике Српске. Међутим, постојећи репетитор је у доста лошем стању, па су прекиди програма чести.

1.7.1.5. Сеоски домови и установе културе

На подручју општине Берковићи не постоји позориште или биоскоп, једина установа културе је Народна библиотека која организује културне садржаје у сарадњи са СКПД „Просвјета“ Берковићи. Релативно често, бар једном мјесечно, се организују промоције књига, изложбе и различите врсте приредби.

ЈУ „Народна библиотека“ Берковићи, која располаже књижном фондом од преко 24.000 примјерака на 140 м² корисног простора. Библиотека има два запослена кроз посматрани временски период, а у складу са Законом о библиотекарско–информационој дјелатности РС финансира се средствима из Буџета Републике Српске (расходи за лична примања) из општинског буџета (материјални и режијски трошкови, као и трошкови текућег и инвестиционог одржавања). У претходном периоду уз постојећи објекат ЈУ Народна библиотека Берковићи, дограђен је и опремљен адекватан простор за одржавање културних манифестација.

Српско културно и просвјетно друштво „Просвјета“ Берковићи представља окосницу културних дешавања. Кроз рад овог друштва реализују се и културне манифестације: „Светосавска академија“, „Видовданске свечаности“, различите промоције и сл. Друштво броји 80 чланова.

Сеоски домови углавном не постоје, осим у селу Хргуд који је реновиран у последњих неколико година и у добром је стању. У осталим селима се углавном користе просторије подручних одјељења основне школе, које су у добром стању. Ови објекти се користе углавном за зборове становништва, за састанке са представницима локалне власти када постоје теме од интереса за то становништво.

1.7.1.6. Спортски објекти

У селу Хатељи постоји уређен мултифункционални спортски терен урађен за потребе Средње школе Берковићи. У осталим сеоским подручјима не постоје спортски објекти осим терена уз школске објекте подручних одјељења основне школе гдје је некада школа постојала али они нису у добром стању.

Спортска дворана у Берковићима је једини спортски објекат у коме се одвијају све спортске активности, а и извођење наставе за ученике основне и средње школе. Спортска дворана је површине 1.257 м², али пошто је то објекат изграђен на принципу балон сале не представља адекватно рјешење за одвијање спортских активности. Двораном управља ЈУ „Берковићи спорт“ која има три запослена.

Од спортских колектива дјелује „Џудо клуб Берковићи“ који је основан 2004. године и једини је регистровани спортски клуб на подручју општине. Тренутно броји око 30 активних чланова и може се похвалити веома запаженим резултатима и освајањем многобројних медаља на државним, регионалним и међународним такмичењима. Спортска манифестацију „Куп Берковића“, који је сваке године све посјећенији, представља значајан традиционални догађај у организацији овог клуба. Од других спортских манифестација могу се поменути Славски и Божићни турнир у малом фудбалу. Од недавно је на подручју општине почела са активностима и школа кошарке, као и фудбал клуб.

Од других спортских објеката за спорт и рекреацију, важно је напоменути трим стазу у дужини од око 1.000 метара која се налази на локалитету борове шуме код новог насеља Видуша, као и спортске терене у оквиру основне и средње школе.

1.7.1.7. Пијаце

На подручју општине не постоји нити једна сточна или зелена пијаца. Становништво своје производе најчешће пласира на велетржници у Чапљини, те на сточним пијацама Оцак–Невесиње и Гацко.

1.7.2. Доступност услуга руралном становништву

1.7.2.1. образовање

Предшколско образовање. У складу са својим основним задатком, Јавна установа Дјечији вртић „Св. Новомученица Милица Дете“ је усмјерена на дјецу и подстицање њиховог цјеловитог психофизичког, емоционалног и социјалног развоја. На подручју општине, у оквиру вртића формиране су двије групе у којима је у вртићкој години 2020/2021. смјештено 53 дјеце (27 дјевојчица и 26 дјечака) о којима се свакодневно брине 5 запослених (свих пет је женског пола). Број уписане дјеце је у 2020. години је за двадесеторо дјеце или у релативном смислу 60% већи у односу на 2016. годину када је уписано свега 33 дјеце. У претходном периоду дјелимично је уређено двориште ове установе (набавка и уградња мобилијара). Такође, у објекату вртића није ријешен систем загријавања, те је у наредном стратешком периоду потребно радити на рјешавању истог.

Основно образовање. Општина Берковићи има једну основу школу, ОШ „П. П. Његош“ коју у школској 2020/2021. години похађа 173 ученика (79 дјевојчица и 94 дјечака), или 11 ученика мање него годину раније. Број ученика у основној школи има тренд пада. У општини Берковићи је у школској години 2020/2021. години број уписаних ученика за 54 мање (23,79%) него у школској 2016/2017. години, што је, према подацима Завода за статистику Републике Српске, доста виши просјек од Републичког просјека гдје је број ученика у паду за 6,37% у истом посматраном временском периоду. С друге стране, број ученика уписан у први разред је у константном порасту у посматраном временском периоду, са 14 у школској 2016/2017. години на 22 првачића у 2020/2021. години, што је исти број као и претходне школске године. Број наставног особља у основној школи кроз посматрани временски период је константан и износи 25 од чега је 8 мушкараца и 17 жена. Основна школа има два подручна одјељења са организованом наставом закључно са петим разредом у селима Блаца и Дабрици.

Средњошколско образовање. На подручју општине Берковићи, ученици могу да похађају средњу школу у истуреном одјељењу средње школе „Светозар Ђоровић“ Љубиње, економски смјер. Број ученика који похађају ову средњу школу, кроз посматрани временски период је у константном опадању, школске 2020/2021. године уписано је 54 ученика (31 дјевојчица и 23 дјечака), што је за 22 ученика мање (29% мање) него у школској 2016/2017. години када је било уписано 76 ученика (39 дјевојчица и 37 дјечака). Број ученика уписан у први разред средње школе, такође је у константном опадању у посматраном временском периоду са 20 у школској 2016/2017. години на 6 уписаних у 2020/2021. години. Број професора у средњој школи је константан кроз посматрани временски период и износи 11 (пет жена и шест мушкараца).

Високо образовање. Студенти са мјестом боравака на подручју општине Берковићи похађају универзитете у већим градовима Републике Српске и региона. Према слободној процјени тренутно је око 90 особа, старосне доби од 19 до 27 година, са статусом студента. Што се тиче образовних профила који су заступљени, евидентна је разноликост, као и смањење педагошких смјерова, образовни профил разредна настава, за које је интерес постојао у ранијем периоду, те се због тога и створила zasiћеност на тржишту рада.

1.7.2.2. Здравство

На подручју општине Берковићи, здравствена заштита обезбјеђује ЈЗУ Дом здравља „Др Миленко Муратовић“ Берковићи која има два тима породичне медицине и два тима службе хитне помоћи. Према подацима Дома здравља Берковићи, у 2020. години било је 15 запослених од чега је 11 здравствених радника. Број здравствених радника је за један мањи него у периоду 2016-2019. године јер је дошло до смањења броја доктора опште праксе. Од здравствених радника 2 су доктора опште праксе и 1 стоматолог. Са средњом стручном спремом је запослено 8 здравствених радника, док су 4 немедицинска радника (број је исти као и 2016. године). Дом здравља је солидно опремљен, константно се врши набавка и обнављање опреме. Дому здравља свакако највећи проблем представљају честе промјене медицинског особља (доктора). У Дому здравља се повремено организују

специјалистички прегледи љекара специјалиста из окружења, док се терцијарна здравствена заштита углавном остварује у болницама у Невесињу и Требињу.

1.7.2.3. Приградски и јавни превоз

Не постоји организован аутобуски или било који други јавни превоз, ни унутар општине између села, нити са сусједним општинама.

1.7.2.4. Социјална заштита

Општина Берковићи нема основан Центар за социјални рад. Иницијатива, као и потреба за оснивање установе овог типа, свакако постоји и у наредном стратешком периоду је потребно наставити активности у овом правцу. Послове социјалне заштите обавља Служба социјалне заштите која корисницима пружа услуге по пет видова социјалне заштите. Број корисника 2022. године је 114. Старачко становиштво које се налази на селу углавном је под надзором и бригом својих породица. Старачки дом не постоји на територији општине Берковићи, а најближи се налази Требињу чије услуге повремено користе становници Берковића.

1.8. SWOT анализа

Берковићи располажу оскудним ресурсима, тако да стратешким интервенцијама не могу да се обухвате сви аспекти руралног развоја Берковића. Стратегија претпоставља усмјеравање ресурса који могу да се осигурају из унутрашњих и из спољних извора само на одабране фокусе. Избор фокуса дјеловања зависи од предности (снага) које Берковићи посједују и које могу да стратешки изграде у значајнијој мјери, недостатака (слабости) које треба умањити или отклонити, прилика у окружењу и у ономе што долази, које треба искористити за рурални развој Берковића, те пријетњи из окружења чије дејство треба избјећи или ублажити. Гледано на тај начин, SWOT анализа изгледа како је проказано у табели 22.

1.9. Преглед унутрашњих и спољних фактора – SWOT анализа

Табела 22. SWOT анализа

СНАГЕ	<ul style="list-style-type: none">• Повољан геостратешки положај Берковића• Развијена служба примарне здравствене заштите у Берковићима• Постоји организовано предшколско и основно образовање• Богато културно–историјско наслеђе, карактеристично за Херцеговину (цркве, некрополе, утврђење Коштун, пећине и крашке јаме)• Природни услови за развој авантуристичког туризма и екстремних спортова (параглајдинг, брдски бициклизам, друмски бициклизам, фарете...)• Квалитетан грађевински камен као природни ресурс• Више од половине територије општине представља пољопривредно земљиште• Природне претпоставке за узгој љековитог биља и воћа
--------------	--

	<ul style="list-style-type: none"> • Еколошки очувано подручје (велике површине крша, обрадивог земљишта и пашњака) • Традиционално пољопривредно знање и вјештине локалног становништва • Задовољавајуће ветеринарске услуге • Присуство система противградне заштите (РС) • Постојање уговореног и стабилног откупа млијека • Повољна клима • Транзитно подручје
СЛАБОСТИ	<ul style="list-style-type: none"> • Немаран однос према животној средини (дивље депоније) • Непостојање орагизованог система управљања комуналним отпадом у руралним подручјима општине • Слабо развијена предузетничка свијест и вјештине • Недостатак смјештајних капацитета и туристичких садржаја • Недовољно развијени капацитети пољопривредних и сеоских газдинстава за привлачење екстерних средстава • Негативан природни прираштај и одсељавање највиталније популације • Непостојање већег избора занимања у средњој школи • Лоша рурална инфраструктура (нисконапонска мрежа, локални и регионални путеви, непостојање јавне канализационе мреже, недовољни капацитети водоводног система у љетним мјесецима и недостатак воде за наводњавање) • Недостатак банкарских услуга на подручју општине • Одсуство центра за социјални рад • Не постоји организован међумјесни или било који други јавни превоз • Доминација земљишта мање повољног за пољопривредну производњу (АКС подручје) • Неповољан однос падавина и потенцијалне евапотранспирације у вегетационом периоду • Плитка земљишта са високим степеном површинске стјеновитости • Малени земљишни посједи и уситњеност парцела • Напуштање обраде и кориштења пољопривредног земљишта • Неинформисаност руралног становништва • Одсуство индустријских капацитета • Мале могућности запошљавања на подручју општине
ПРИЛИКЕ	<ul style="list-style-type: none"> • Приступ додатним подстицајима намијењеним за АКС подручја • Статус кандидата за чланство БиХ у ЕУ • Увећање буџета општине у будућем периоду • Повећање броја регистрованих пољопривредних газдинстава • Могућност учешћа у пројекту „Отпорност и конкуретност пољопривреде – развој система за наводњавање“ • Могућност кориштења средстава из претприступних фондова за унапријеђење пољопривредне производње (ЕУ4Агри и др.)

	<ul style="list-style-type: none"> • Коришћење европских регионалних програма и фондова (АДРИОН, МЕД, Прекогранична сарадња и сл.) за промоцију културне и природне баштине • Могућност коришћења ИРБ-ових кредита и пољопривредног осигурања • Могућност коришћења услуга кластера Стара Херцеговина и савјетодавне службе Министарства пољопривреде • Развој екстензивних грана сточарства због великог учешћа пашњака у пољопривредном земљишту • Велике површине подесне за пошумљавање • Користи од реализације пројекта „Горњи хоризонти“ • Могућности развоја агротуризма и руралног туризма • Повећање тржишности пољопривредне производње • Разноврстан биодиверзитет • Подршка (само)запошљавању путем ЈУ Завод за запошљавање РС
ПРИЈЕТЊЕ	<ul style="list-style-type: none"> • Политички нестабилан и привредно нестимулативан правни и институционални оквир • Климатске промјене и екстремни временски услови • Конкуренција са другим руралним подручјима • Раст задужености Републике Српске и смањење општинских прихода од индиректних пореза • Непостојање спортских колектива и спортских објеката • Миграције радно способног становништва због либерализације услова за рад у земљама ЕУ • Висока просјечна старост становништва (44,25 година) • Неповољан природни прираштај и негативан миграциони салдо • Старост и дотрајалост пољопривредне механизације • Недостатак локалне пијаце

2. СТРАТЕШКА ПЛАТФОРМА

Стратешка платформа руралног развоја општине Берковићи у периоду од 2023. до 2029. године базира се на дефинисаној визији развоја, стратешким циљевима и приоритетима и мјерама за њихово остваривање.

2.1. Стратешко фокусирање

На темељу ситуационе анализе и SWOT анализе идентификована су следећа три фокуса руралног развоја општине у наредном планском периоду:

- 1) Унаприједити пољопривредну производњу уз уважавање АНС ограничења,
- 2) Валоризовати природне и друге потенцијале општине кроз развој руралног, агро и других видова туризма,
- 3) Побољшати квалитет живота у руралним дијеловима општине.

2.2. Визија развоја

Визија развоја руралних подручја општине Берковићи до 2029. године је:

**Боље искориштен потенцијал руралних подручја општине Берковићи
кроз диверзификацију дјелатности руралних домаћинстава
и унапређене услове живота руралног становништва**

Развојна визија руралних подручја општине базира се на налазима SWOT анализе којом је утврђено да постоји простор за унапређење пољопривредне производње кроз боље искориштавање постојећих природних услова, упркос постојању природних ограничења, и за развој туризма базиран на природним и другим атракцијама привлачним за поједине категорије туриста и могућностима повезивања пољопривредне производње са пружањем туристичких услуга. За опстанак становништва на селу и повећања њиховог задовољства животом на селу неопходно је унаприједити услове живота и пословања у руралним подручјима и проширити обим и повећати доступност руралне инфраструктуре и квалитет јавних и других услуга које користи рурално становништво.

2.3. Стратешки циљеви

Фокус развоја руралних подручја општине Берковићи сконцентрисан је на реализацију следећа три стратешка циља:

1. Унапређење пољопривредне производње уз уважавање природних ограничења

Пољопривредна производња је често једини извор прихода руралних домаћинстава на подручју општине која се бављењем пољопривредом сврставају у пољопривредна газдинства. Већи дио територије општине изложен је утицају једног или више природних ограничења који умањују приносе и економске резултате пољопривредних газдинстава. Стога, обим и врсту пољопривредне производње треба прилагодити тим ограничењима уз очекивање да ће ускоро газдинства која се баве пољопривредом у АНЦ подручјима добијати додатне новчане подстицаје. С обзиром на климатске услове, један од приоритета интензивирања пољопривредне производње је обезбјеђење услова

за наводњавање, чиме се смањила и потрошња питке воде у сврху наводњавања. Због доминације пашњака и ливада један од приоритета треба бити повећање сточног фонда базираног на испаши. Треба повећавати и заступљеност пољопривредне производње на органским принципима, која је већ засуљена на подручју општине, а храну органског поријекла укључити у туристичку понуду.

2. Развој руралног, агро и других видова туризма заснованих на природним и културно-историјским потенцијалима општине

Геостратешки положај Берковића на туристичкој рути према Јадранском мору и близина већих туристичких центара, прије свега Мостара и Требиња, погодују развоју туризма базираног на руралном и агро туризму. Такође, природне и културно-историјске атракције које са налазе на подручју општине, њен географски положај и блага клима погодују развоју других видова туризма као што су спортски, рекреативни и авантуристички туризам. Први приоритет је да се додатно истраже и маркирају локације које би биле предмет туристичке понуде општине. Након идентификације, те локације треба уредити и поставити одговарајућу туристичку сигнализацију. За повећање додане вриједности од туризма један број сеоских домаћинстава треба опремити и оспособити за пружање услуга смјетшаја и припремања хране. Све претходне активности неко мора координисати, тако да се мора одредити њихов носилаца који ће их стручно и одговорно проводити. То може бити новоформирана туристичка организација или неки већ постојећи субјект са подручја општине.

3. Унапређење руралне инфраструктуре и квалитета услуга које користи рурално становништво

Практично, сво становништво општине Берковићи живи у руралном подручју са релативно малом густином насељености, што отежава доступност неопходне руралне инфраструктуре коју подразумијева квалитетан живот на селу и обезбјеђење уједначеног квалитета комуналних и других услуга рураланом становништву. С друге стране унапређење руралне инфраструктуре и квалитета услуга су кључни за останак становништва у таквим подручјима. Стога је један од развојних приоритета у оквиру овог циља наставак активности на унапређењу путне инфраструктуре, водоснабдијевања и електроснабдијевања руралних домаћинстава. Други приоритет је обезбјеђење доступности и унапређење стандарда здравствених услуга, унапређење квалитета основног и средњег образовања уз изазов смањења броја ученика и увпђење организованог збирњавања санитарних и других отпадних вода и кабастог отпада са подручја општине.

2.4. Приоритети и мјере

Приоритет и мјере у оквиру претходно дефинисана три стратешка циља развоја руралних подручја општине Берковићи приказани су сажето у сљедећј табели, а детаљније описани у наставку. Три стратешка циља рашчлањена су на 11 приоритета и 22 мјере за њихову реализацију.

Табела 23. Преглед стратешких циљева, приоритета и мјера

<i>Стратешки циљеви (3)</i>	<i>Приоритети (11)</i>	<i>Мјера (22)</i>
1. Унапређење пољопривредне производње уз уважавање природних ограничења	1.1. Развијати повртарску производњу на отвореном и у затвореном простору	1.1.1. Субвенционисање набавке опреме за производњу поврћа
		1.1.2. Изградња мини хладњаче
	1.2. Развијати сточарство базирано на испаша	1.2.1. Субвенционисање држања набавке говеда у систему краве теле
		1.2.2. Субвенционисање набавке оваца и коза
	1.3. Обезбиједити инфраструктуру за наводњавање пољопривредног земљишта	1.3.1. Израда пројекта система за наводњавање
		1.3.2. Изградња система за наводњавање
	1.4. Компензирати пољопривредне произвођаче у подручјима са природним ограничењима	1.4.1. Исплата додатних подстицаја за производњу у АНЦ подручјима
	1.5. Развијати рурално предузетништво засновано на сировинској бази	1.5.1. Увођење прераде сировина пољопривредног поријекла на газдинствима
		1.5.2. Сакупљање и сушење љековитог биља и шумских плодова
		1.5.3. Подстицање руралног предузетништва
	2. Развој руралног, агро и других видова туризма заснованих на природним и културно-историјским потенцијалима општине	2.1. Идентификовати и истражити предмет туристичке понуде
2.2. Повећати туристичку видљивост и атрактивност општине		2.2.1. Уређење туристичких локација
		2.2.2. Постављање туристичке сигнализације и промоција туристичке понуде
2.3. Регистровати и опремити сеоска домаћинства за пружање услуга смјештаја туриста		2.3.1. Регистрација сеоских домаћинстава за пружање услуга смјештаја туриста
		2.3.2. Опремање сеоских домаћинстава за пружање услуга смјештаја туриста
2.4. Одредити носиоца туристичке понуде		2.4.1. Формирање општинске туристичке организације

<i>Стратешки циљеви (3)</i>	<i>Приоритети (11)</i>	<i>Мјера (22)</i>
3. Унапређење руралне инфраструктуре и квалитета услуга које користи рурално становништво	3.1. Унаприједити физичку инфраструктуру у руралним подручјима	3.1.1. Модернизација и одржавање мреже локалних путева
		3.1.2. Побољшање водоснабдијевања
		3.1.3. Изградња канализационе мреже и пречистача отпадних вода
	3.2. Унаприједити ниво јавних услуга које користи рурално становништво	3.2.1. Проширње обухвата руралних подручја сакупљањем и одвозом смећа
		3.2.2. Реконструкција и модернизација школских објеката
		3.2.3. Унапређење нивоа здравствених услуга

2.4.1. Приоритети

Три стратешка циља руралног развоја општине Берковићи од 2029. године рашчлањена су на 11 приоритета:

1. Развијати повртарску производњу на отвореном и у затвореном простору;
2. Развијати сточарство базирано на испаша;
3. Обезбиједити инфраструктуру за наводњавање;
4. Компензирати пољопривредне произвођаче у подручјима са природним ограничењима;
5. Развијати рурално предузетништво засновано на сировинској бази;
6. Идентификовати и истражити предмет туристичке понуде;
7. Повећати туристичку видљивост и атрактивност општине;
8. Регистровати и опремити сеоска домаћинства за пружање услуга смјештаја туриста;
9. Одредити носиоца туристичке понуде;
10. Унаприједити физичку инфраструктуру у руралним подручјима;
11. Унаприједити ниво јавних услуга које користи рурално становништво.

Приоритет 1 - Развијати повртарску производњу на отвореном и у затвореном простору. Подручје општине Берковићи је познато по производњи поврћа, прије свега паприке, а затим парадајза, лука, купуса и кромпира. Производњи поврћа погодује изостанак ниским температура, што омогућава ранију садњу и бербу у односу на друге дијелове БиХ. Производња поврћа се до сада углавном обављала на отвореном, али је са промјеном климе теже одржати приносе и заштити усјеве од елементарних непогода. Стога је један дио произвођача прешао на производњу поврћа у затвореном простору (пластеницима) за што убудуће треба анимирати још већи број произвођача поврћа. Пошто су инвестиције у пластенике значајне по износу потребног новца, исте треба

подстицати (субвенционисати) из буџета министарства и општине. Један дио производње ће се наставити производити на отвореном. И једним и другим произвођачима, на отвореном и у затвореном простору, треба субвенционисати и набавку нове пољопривредне механизације (фреза, пумпи за наводњавање и сл.), јер је постојећа доста застарјела. Поред двије поменте подршке, произвођачима поврћа ће значајна помоћ бити обезбјеђење услова за континуирано наводњавање засада, што би се требало ријешити у оквиру трећег приоритета.

Приоритет 2 - Развијати сточарство базирано на испаши. Подручје општине нема пуно обрадивих површина, нарочито не ораница високе бонитетне класе, али има више од десет хиљада ха пашњака и додатних двије хиљаде ха природних ливада, што представља око 80% пољопривредног земљишта којим општина располаже. Наспрам тог ресурса је око 2.000 условних грла преживара (говед, оваца и коза) што указује на слабу искоришћеност травњака. По једном ха травњака (природних ливада и пашњака) је око 0,2 УГ, односно једно УГ има на располагању за исхрану око 5,5 ха пашњака и 0,7 ха ливада. Постоји огроман простор за повећање броја грла стоке чија исхрана се базира на испаши. Истина је да један дио тих површина бива потопљен водом због слабог функционисања одводње Дабарског и Фатничког поља, али се очекује да ће тај проблем бити ријешен у будућности. Поред подстицаја из ентитетског аграрног буџета за држање домаћих животиња, који се исплаћују на годишњем нивоу, општина ће увести додатне подстицаје за набавку јуница за пашни (крава-теле) систем држања и оваца и коза, како би се већи број пољопривредних газдинстава определијелио за држање преживара. При томе треба тежити укрупњавању производње, тј. специјализацији мањег броја газдинстава која ће држати већа стада са квалитетнијом генетиком.

Приоритет 3 - Обезбиједити инфраструктуру за наводњавање. Општину Берковићи карактерише неповољан распоред падавина током године са вишком падавина током прољећа и мањком падавина током лjeta. Поред тога, просјечне температуре у лjetном периоду континуирано расту. То повећава потребу за примјеном наводњавања у свим видовима пољопривредне производње, јер у противном та производња није економски исплатива. Пошто тренутно не постоји инфраструктура за наводњавање произвођачи поврћа често за наводњавање користе воду из водовода што доводи до несташица воде у лjetном периоду. Већ постоје одређени планови да се за дио обрадивих површина обезбиједи довод воде за наводњавање. За реализацију тог пројекта треба прво извршити хидро-геолошке истражне радове и урадити грађевински пројекат. Уколико се пројекат наводњавања потврди изводљивим, приступиће се изградњи система која би се требала финансирати из кредита Свјетске банке. Изградњом система за наводњавање била би смањена потрошња воде из система водоснабдијевања руралних домаћинстава, чиме би био ријешен и проблем недостатка питке воде.

Приоритет 4 - Компензирати пољопривредне произвођаче у подручјима са природним ограничењима. Чак 69,4% пољопривредног земљишта на подручју општине Берковићи је под утицајем једног или више ограничења за бављење пољопривредном производњом. Када се у БиХ и РС усвоји регулатива и класификација

мање повољних подручја за пољопривредну производњу, произвођачи који се баве пољопривредном производњом оствариће право на додатни подстицај по јединици кориштене површине земљишта. На тај начин они ће бити компензирани за ниже приносе и отежане услове привређивања. Овај подстицај исплаћиваће се из аграрног буџета РС, а право на подстицај имаће сва пољопривредна газдинства јер више од 60% територије општине Берковићи испуњава АНЦ критерије.

Приоритет 5 - Развијати рурално предузетништво засновано на сировинској бази.

Мала површина пољопривредног земљишта и екстензиван начин производње резултирају малим приходима пољопривредних газдинстава. Да би се газдинства учинила одрживијим потребно је да се иста почну бавити неком врстом додавања вриједности пољопривредним производима из властите производње или остваривањем додатних прихода од непољопривредних активности. Један од начина додавања вриједности је прерада сировина пољопривредног поријекла у прехранбене производе мљевењем, сушењем, ферментацијом, пастеризацијом, дестилацијом и на друге начине. На тај начин произведени производи ће се моћи продати по већој цијени у односу на њихову цијену прије прераде, а могу се укомпоновати и у понуду агротуризма. Поред прихода од туризма, један број сеоских домаћинстава може остваривати додатне приходе од сакупљања и сушења љековитог биља и шумских плодова и бављења другим предузетничким активностима.

Приоритет 6 - Идентификовати и истражити предмет туристичке понуде. Приходи од пружања разних врста туристичких услуга у БиХ су у сталном порасту. Општина Берковићи до сада није профилисана као туристичка дестинација, а посјете туриста су биле спорадичне и без икаквих финансијских ефеката по локалну заједницу. Берковићи имају потенцијала за развој туристичке дестинације, а тај потенцијал представљају природна добра (ријеке, кањони, језера, пећине, водопади, крашке јаме, флора и фауна) и археолошка добра (Коштун, Стражевица, некрополе стећака, сакрални објекти). Прије него што се профилише туристичка понуда, поменуте и друге локалитете који ће бити дио те понуде треба идентификовати, истражити и описати. Неки од тих локалитета су већ истражени и налазе се и на UNESCO-овој листи заштићене баштине, али доста локалитета треба детаљније истражити (нпр. пећина Ратковача). Сама општина за то нема довољно стручњака, тако да овај приоритет треба реализовати у сарадњи са специјализираним институцијама на државном и ентитетском нивоу (Републички завод за заштиту културно-историјског и природног наслеђа, Фонд за заштиту животне средине, Музеј РС, универзитети, институти).

Приоритет 7 - Повећати туристичку видљивост и атрактивност општине.

Претходно идентификоване туристичке локалитете и атракције треба уредити и учинити лако и безбједно доступним туристима. Туристичке локације треба повезати са најближим саобраћајницама изградњом приступних путева, стаза и паркиралишта и опремити свиме потребним за боравак туриста. Објекте који су предмет туристичке понуде треба адекватно означити. Комплетну туристичку понуду треба промовисати путем web и других видова промотивног материјала, до учешћа на туристичким

сајмовима и другим догађањима. Поред културно-историјског и еко туризма, подручје општине има потенцијал и за развој руралног, агро, рекретативног и авантуристичког туризма.

Приоритет 8 - Регистровати и опремити сеоска домаћинства за пружање услуга смјештаја туриста. Претходно поменуте активности око обезбјеђења услова за долазак туриста представљају трошак који има оправдање уколико се од посјета туриста остваре приходи. То се, прије свега, може постићи од продаје услуга смјештаја и конзумирања хране дневним посјетиоцима и туристима. У понуду те врсте услуга треба укључити један број сеоских домаћинстава, нарочито оних који већ посједују условне стамбене објекте са вишком простора, за чију адаптацију и опремање за боравак туриста неће бити потребна велика средстава. То опремање може се урадити кроз неки од пројеката са дијелом бесповратних средстава, каквих у задње вријеме има све више на простору БиХ. Пружаоце услуга руралног и агро туризма треба регистровати и обучити за пружање тих услуга и дати им логистичку подршку око промоције, издавања рачуна и наплате услуга.

Приоритет 9 - Одредити носиоца туристичке понуде. Развој туризма је нови изазов за Општину Берковићи. Претходно поменута два приоритета ће бити тешко успјешно реализовати уколико се за провођење предвиђених мјера неко не буде бринуо на дневном нивоу. Због тога је потребно одредити носиоца активности креирања и унапређења туристичке понуде. Било би идеално када би се формирала Општинска туристичка организација, али то, због финансијских ограничења, вјероватно неће бити могуће, барем не на самом почетку реализације циља развоја туризма. До тада те послове треба повјерити НВО Центар за промоцију одрживог развоја која ће привремено бити носиоци туристичке понуде општине. За те активности тој институцији/организацији треба додијелити одређена средства из општинског буџета на годишњем нивоу уз истовремено настојање да се један дио активности на унапређењу туристичке понуде финансира грант средствима обезбјеђеним кроз међународне и националне пројекте.

Приоритет 10 - Унаприједити физичку инфраструктуру у руралним подручјима. Општина Берковићи је једна од новонасталих општина у БиХ и као таква наслиједила је слабо развијену физичку инфраструктуру из претходне државе. Чitava територија општине је рурална и тек однедавно се формира мало урбано језгро у насељу Видуша. У претходних тридесет година доста је урађено на побољшању путне мреже и водоснабдијевања, нарочито имајући у виду скромна финансијска средства која се за те потребе могу издвојити из буџета општине. Постоји потреба за унапређењем свих врста физичке инфраструктуре у руралним подручјима (путева, водовода, електроснабдијевања, телефонске и интернет мреже, РТВ сигнала), али су као приоритети за наредни седмогодишњи период издвојени наставак асфалтирања локалних путева, ширење и модернизација система водоснабдијевања и сакупљање и пречишћавање отпадних вода (канализација). Тешко је предвидјети обим и трошкове реализације овог приоритета. Може се очекивати да ће се комбинацијом финансијских средстава из локалног буџета, задуживањем и привлачењем донација обезбиједити око 7 милиона КМ у наредних седам година.

Приоритет 11 - Унаприједити ниво јавних услуга које користи рурално становништво. Општина Берковићи има укупно око 1.800 становника и тај број становништва је лимит за квалитетно обезбјеђење већине јавних услуга у домену здравствене заштите, образовања, културе, спорта, јавног превоза и др. На подручју општине је доступно основно и средње образовање, а ова услуга се обезбјеђује на укупно три локације. Стога је неопходно задржати организовани превоз ученика из свих насељених мјеста општине до подручних и централне основне школе и средње школе, како би се повећала безбједност ученика, а родитељи растеретили обавезе да сами врше превоз ученика. Друга мјера из овог приоритета је проширење обухвата руралних подручја сакупљањем и одвозом смећа. Трећа мјера је реконструкција и опремање објеката основних и средњих школа. Још једна од мјера је организовање повремених долазака љекара специјалиста из Требиња и Невесиња у Дом здравља у Берковиће како би се локалном становништву, нарочито оном старијем, олакшало коришћење специјалистичких услуга.

2.4.2. Детаљан преглед мјера

У наставку је дат детаљна преглед мјера за реализацију Стратегије руралног развоја општине Берковићи за саку мјеру понаособ.

<i>Веза са стратешким циљем:</i>	1. Унапређење пољопривредне производње уз уважавање природних ограничења		
<i>Приоритет:</i>	1.1. Развијати повртарску производњу на отвореном и у затвореном простору		
<i>Назив мјере:</i>	1.1.1. Субвенционисање набавке опреме за производњу поврћа		
<i>Опис мјере са оквирним подручјима дјеловања:</i>	Производња поврћа је најперспективнија пољопривредна производња на подручју општине. Због све чешћих временских непогода ту производњу треба усмјеравати према производњи поврћа у затвореном простору (пластеницима). Да би се већи број произвођача поврћа одлучио на тај корак треба обезбједити субвенције за набавку пластеника и мале пољопривредне механизације. При томе треба комбиновати подстицаје из ентитетског аграрног буџета, буџета општине и донације међународних организација и пројеката.		
<i>Кључни стратешки пројекти:</i>	-		
<i>Индикатори за праћење резултата мјере:</i>	<i>Индикатор:</i>	<i>Полазна вриједност:</i>	<i>Циљна вриједност:</i>
	Број ново-набављених пластеника	0	60
	Број ново-набављених мото-фреза	0	30

Стратегија руралног развоја општине Берковићи, 2023-2029

<i>Развојни ефекат и допринос мјере остварењу приоритета:</i>	Развојни ефекат мјере је повећање самозапошљавања руралног становништва и повећање производње поврћа.		
<i>Индикативана финансијска пројекција са изворима финансирања:</i>	<i>Износ:</i>	600.000	КМ
	<i>Извор:</i>	МПШВ РС, Општина Берковићи, ПГ	
<i>Период спровођења мјере:</i>	2024-2029		
<i>Институција одговорна за координацију спровођења мјере:</i>	Општина Берковићи		
<i>Носиоци спровођења мјере:</i>	Општина Берковићи и МПШВ РС		
<i>Циљне групе:</i>	Пољопривредна газдинства специјализована за производњу поврћа		

<i>Веза са стратешким циљем:</i>	Унапређење пољопривредне производње уз уважавање природних ограничења		
<i>Приоритет:</i>	Развијати повртарску производњу на отвореном и у затвореном простору		
<i>Назив мјере:</i>	Изградња мини хладњаче и набавка намјенског возила за превоз поврћа		
<i>Опис мјере са оквирним подручјима дјеловања:</i>	Количине поврћа које дневно и седмично уберу појединачна пољопривредна газдинства је мали. Да би се одржао квалитет убраног поврћа треба га привремено ускладиштити уз одговарјући температурни режим. Стога треба изградити једну мини-хладњачу у којој ће произвођачи чувати убрано поврће одређени број дана прије продаје.		
<i>Кључни стратешки пројекти:</i>	Изградња мини хладњаче Набавка возила за превоз поврћа		
<i>Индикатори за праћење резултата мјере:</i>	<i>Индикатор:</i>	<i>Полазна вриједност:</i>	<i>Циљна вриједност:</i>
	Количина поврћа ускладиштена у мини-хладњачи (т/годишње)	0	100
<i>Развојни ефекат и допринос мјере остварењу приоритета:</i>	Развојни ефекат мјере је повећање додане вриједности произведеном поврћу и смањење количинских губитака поврћа, што директно доприноси развоју производње поврћа на отвореном и у затвореном простору.		
<i>Индикативана финансијска пројекција са изворима финансирања:</i>	<i>Износ:</i>	200.000	КМ
	<i>Извор:</i>	Општина Берковићи и донације	
<i>Период спровођења мјере:</i>	2023-2025		
<i>Институција одговорна за координацију спровођења мјере:</i>	Општина Берковићи		
<i>Носиоци спровођења мјере:</i>	Пољопривредна задруга		

<i>Циљне групе:</i>	Пољопривредна газдинства специјализована за производњу поврћа
---------------------	---

<i>Веза са стратешким циљем:</i>	Унапређење пољопривредне производње уз уважавање природних ограничења		
<i>Приоритет:</i>	Развијати сточарство базирано на испаша		
<i>Назив мјере:</i>	Субвенционисање набавке говеда у систему крава теле		
<i>Опис мјере са оквирним подручјима дјеловања:</i>	На подручју општине има доста пашњачких површина и релативно мали број преживара. Значајнији је само број музних крава због стабилног откупа млијека. Производња говеђег меса је мала иако постоје значајане пашњачке површине. Стога треба охрабривати и финансијски стимулисати пољопривредна газдинства да се определијеле за тов говеда у систему крава-теле и производњу меса на тај начин. Поред подстицаја за ову врсту производње од стране министарства пољопривреде, општина се треба укључити у субвенционисање набавке основног стада за ову врсту това (систем крава-теле). Када се обезбиједи стада одређене величине њихова репродукција ће се одвијати природним путем.		
<i>Кључни стратешки пројекти:</i>	-		
<i>Индикатори за праћење резултата мјере:</i>	<i>Индикатор:</i>	<i>Полазна вриједност:</i>	<i>Циљна вриједност:</i>
	Број говеда у систему крава-теле		
<i>Развојни ефекат и допринос мјере остварењу приоритета:</i>	Развојни ефекат мјере је боље искоришћење пашњачких површина и повећана производња говеђег меса (у којем је БиХ дефицитарна).		
<i>Индикативана финансијска пројекција са изворима финансирања:</i>	<i>Износ:</i>	600.000	КМ
	<i>Извор:</i>	Буџет општине Берковићи, МПШВ РС, ПГ	
<i>Период спровођења мјере:</i>	2023-2029		
<i>Институција одговорна за координацију спровођења мјере:</i>	Општина Берковићи		
<i>Носиоци спровођења мјере:</i>	Општина Берковићи		
<i>Циљне групе:</i>	Пољопривредна газдинства специјализована за говедарство		

<i>Веза са стратешким циљем:</i>	Унапређење пољопривредне производње уз уважавање природних ограничења		
<i>Приоритет:</i>	Развијати сточарство базирано на испаша		
<i>Назив мјере:</i>	Субвенционисање набавке оваца и коза		
<i>Опис мјере са оквирним подручјима дјеловања:</i>	Број оваца и коза на подручју општине је мали, иако за њихов узгој постоје компаративне предности. Пространи		

	пашњаци, природне ливаде и блага клима која омогућава испашу практично током цијеле године. Министарство скромно субвенционише ову производњу кроз исплату премије за постојећа грла. Општина би се требала укључити у давање субвенција за набавку основног стада оваца и коза које су касније предмет субвенционирања из аграрног буџета.		
<i>Кључни стратешки пројекти:</i>	-		
<i>Индикатори за праћење резултата мјере:</i>	<i>Индикатор:</i>	<i>Полазна вриједност:</i>	<i>Циљна вриједност:</i>
	Број оваца	3.000	4.000
	Број коза	600	1.000
<i>Развојни ефекат и допринос мјере остварењу приоритета:</i>	Повећање искориштености пашњачких површина и повећање производње млијека и меса.		
<i>Индикативана финансијска пројекција са изворима финансирања:</i>	<i>Износ:</i>	300.000	КМ
	<i>Извор:</i>	Буџет Општине Берковићи, МПШВ РС, ПГ	
<i>Период спровођења мјере:</i>	2023-2029		
<i>Институција одговорна за координацију спровођења мјере:</i>	Општина Берковићи		
<i>Носиоци спровођења мјере:</i>	Општина Берковићи		
<i>Циљне групе:</i>	Пољопривредна газдинства специјализована за овчарство и козарство		

<i>Веа са стратешким циљем:</i>	Унапређење пољопривредне производње уз уважавање природних ограничења		
<i>Приоритет:</i>	Обезбиједити инфраструктуру за наводњавање пољопривредног земљишта		
<i>Назив мјере:</i>	Израда пројекта система за наводњавање		
<i>Опис мјере са оквирним подручјима дјеловања:</i>	Пољопривредно земљиште на подручју општине оскудијева са влагом због неравнојерне дистрибуције падавина током година. Истовремено постоје одређени извори и водотоци који би се могли искористити и вода из њих преусмјерити за наводњавање пољопривредног земљишта. Претпоставка за таква улагања и радове је постојење оправданог и изводљивог техничког рјешења, односно постојање пројекта система за наводњавање.		
<i>Кључни стратешки пројекти:</i>	Пројектовање система за наводњавање		
<i>Индикатори за праћење резултата мјере:</i>	<i>Индикатор:</i>	<i>Полазна вриједност:</i>	<i>Циљна вриједност:</i>
	Урађен пројекат система за наводњавање	0	1
<i>Развојни ефекат и допринос мјере остварењу приоритета:</i>	Развојни ефекат мјере је унапређење услова за пољопривредну производњу, додавање веће вриједности		

	результатима биљне пољопривредне производње и адаптација на климатске промјене.		
Индикативана финансијска пројекција са изворима финансирања:	Износ:	140.000	КМ
	Извор:	Кредит и донаторска средства (Пројекат АМЦ БиХ)	
Период спровођења мјере:	2024		
Институција одговорна за координацију спровођења мјере:	МПШВ РС		
Носиоци спровођења мјере:	Општине Берковићи		
Циљне групе:	Пољопривредна газдинства која се баве биљном пољопривредном производњом		

Веза са стратешким циљем:	Унапређење пољопривредне производње уз уважавање природних ограничења		
Приоритет:	Обезбиједити инфраструктуру за наводњавање пољопривредног земљишта		
Назив мјере:	Изградња система за наводњавање		
Опис мјере са оквирним подручјима дјеловања:	На основу одабраног техничког рјешења (пројекта) реализоваће се инвестиција изградње система за наводњавање који подразумијева каптирање воде и њено развођење путем примарног цјевовода до парцела појединачних власника. Изградња секундарне мреже за дистрибуцију воде за наводњавање би била обавеза сваког од корисника. Због рационалне употребе ограничене количине воде за наводњавање треба успоставити систем мјерења утрошка воде и плаћање воде зависно од потрошње. За управљање системом за наводњавање треба основати Удружење корисника воде за наводњавање којем ће се систем дати на управљање.		
Кључни стратешки пројекти:	Пројекат изградње система за наводњавање		
Индикатори за праћење резултата мјере:	Индикатор:	Полазна вриједност:	Циљна вриједност:
	Површина наводњаваног земљишта (ха)	0	500
Развојни ефекат и допринос мјере остварењу приоритета:	Развојни ефекат мјере је унапређење услова за пољопривредну производњу, додавање веће вриједности резултатима биљне пољопривредне производње и адаптација на климатске промјене.		
Индикативана финансијска пројекција са изворима финансирања:	Износ:	1.500.000	КМ
	Извор:	Кредит (Свјетска банка) и Буџет општине Берковићи	
Период спровођења мјере:	2025-2026		
Институција одговорна за координацију спровођења мјере:	МПШВ РС		
Носиоци спровођења мјере:	Општине Берковићи		

Стратегија руралног развоја општине Берковићи, 2023-2029

<i>Циљне групе:</i>	Пољопривредна газдинства која се баве биљном пољопривредном производњом		
<i>Веза са стратешким циљем:</i>	Унапређење пољопривредне производње уз уважавање природних ограничења		
<i>Приоритет:</i>	Компензирати пољопривредне произвођаче у подручјима са природним ограничењима		
<i>Назив мјере:</i>	Исплата додатних подстицаја за производњу у АНЦ подручјима		
<i>Опис мјере са оквирним подручјима дјеловања:</i>	Производња истих пољопривредних производа у подручјима са природним ограничењима има за резултат мање приносе и приходе. Да би се одржао интерес за кориштењем таквог земљишта и производњом хране под отежаним условима произвођачима ће се исплаћивати додатни подстицаји у односу на оне које добијају произвођачи који производе у „нормалним“ условима. Те подстицаје ће исплаћивати МПШВ РС након што усвоји разграничење АНЦ подручја и усвоји такав начин дистрибуције подстицаја.		
<i>Кључни стратешки пројекти:</i>	-		
<i>Индикатори за праћење резултата мјере:</i>	<i>Индикатор:</i>	<i>Полазна вриједност:</i>	<i>Циљна вриједност:</i>
	Површина пољопривр. земљишта у систему АНЦ плаћања (ха)	0	1.000
<i>Развојни ефекат и допринос мјере остварењу приоритета:</i>	Развојни ефекат мјере је повећање искоришћења пољопривредног земљишта и повећање прихода пољопривредних газдинстава.		
<i>Индикативана финансијска пројекција са изворима финансирања:</i>	<i>Износ:</i>	1.000.000	КМ
	<i>Извор:</i>	МПШВ РС	
<i>Период спровођења мјере:</i>	2025-2029		
<i>Институција одговорна за координацију спровођења мјере:</i>	МПШВ РС		
<i>Носиоци спровођења мјере:</i>	МПШВ РС		
<i>Циљне групе:</i>	Пољопривредна газдинства која се баве пољопривредном производњом		

<i>Веза са стратешким циљем:</i>	Унапређење пољопривредне производње уз уважавање природних ограничења		
<i>Приоритет:</i>	Развој руралног предузетништва заснованог на сировинској бази		
<i>Назив мјере:</i>	Увођење прераде сировина пољопривредног поријекла на газдинствима		

<i>Опис мјере са оквирним подручјима дјеловања:</i>	Мале количине пољопривредних производа доносе мале приходе пољопривредним произвођачима уколико их продају у свјежем стању (млијеко, месо, воће и поврће). Прерадом таквих сировина на газдинствима вишеструко им се може додати вриједност и обезбиједити додатно запошљавање руралног становништва. Таква прерада захтијева адатпацију постојећих просторија и набавку опреме. Ове инвестиције финасираће се комбинацијом властитих средстава ПГ, донацијама и субвенцијама из општинског буџета.		
<i>Кључни стратешки пројекти:</i>	-		
<i>Индикатори за праћење резултата мјере:</i>	<i>Индикатор:</i>	<i>Полазна вриједност:</i>	<i>Циљна вриједност:</i>
	Пројекти прераде на пољопривредним газдинствима	0	10
<i>Развојни ефекат и допринос мјере остварењу приоритета:</i>	Развојни ефекат мјере је унапређење додавање вриједности пољопривредним производима произведеним на подручју општине и повећање самозапошљавања руралног становништва.		
<i>Индикативана финансијска пројекција са изворима финансирања:</i>	<i>Износ:</i>	330.000	КМ
	<i>Извор:</i>	Буџет општине, донације и ПГ	
<i>Период спровођења мјере:</i>	2024-2029		
<i>Институција одговорна за координацију спровођења мјере:</i>	Општина Берковићи		
<i>Носиоци спровођења мјере:</i>	Општине Берковићи		
<i>Циљне групе:</i>	Пољопривредна газдинства која се баве биљном и сточарском пољопривредном производњом		

<i>Веза са стратешким циљем:</i>	Унапређење пољопривредне производње уз уважавање природних ограничења
<i>Приоритет:</i>	Развој руралног предузетништва заснованог на сировинској бази
<i>Назив мјере:</i>	Сакупљање и сушење љековитог биља и шумских плодова
<i>Опис мјере са оквирним подручјима дјеловања:</i>	Флора подручја општине Берковићи обилује самониклим љековитим биљкама у шумским плодовима. Ове биљке и плодове рурално становништво, нарочито оно сиромашно ресурсима за пољопривредну производњу, може сакупљати и њиховом продајом у свјежем или осушеном стању остваривати додатне приходе. У региону већ постоје откупљивачи таквих производа који ће успоставити једно или више откупних мјеста на подручју општине. Приликом брања љековитог биља и недрвних шумских плодова треба

	поштовати ограничења која произилазе из обавезе заштите биодиверзитета и заштићених биљних врста због чега треба организвати обуке и сертификацију сакупљача (реално постоје услови да такви производи задовоље стандарде органске производње).		
<i>Кључни стратешки пројекти:</i>	-		
<i>Индикатори за праћење резултата мјере:</i>	<i>Индикатор:</i>	<i>Полазна вриједност:</i>	<i>Циљна вриједност:</i>
	Количина сакупљеног љековитог биља и шумских плодова (т/годишње)	0	10
<i>Развојни ефекат и допринос мјере остварењу приоритета:</i>	Развојни ефекат мјере је повећање и диверзификација прихода руралних домаћинстава, нарочито оних са најнижим приходима		
<i>Индикативана финансијска пројекција са изворима финансирања:</i>	<i>Износ:</i>	35.000	КМ
	<i>Извор:</i>	ПЈП	
<i>Период спровођења мјере:</i>	2025-2029		
<i>Институција одговорна за координацију спровођења мјере:</i>	Општина Берковићи		
<i>Носиоци спровођења мјере:</i>	Приватна предузећа		
<i>Циљне групе:</i>	Рурална домаћинства са вишком радне снаге		

<i>Веза са стратешким циљем:</i>	Унапређење пољопривредне производње уз уважавање природних ограничења		
<i>Приоритет:</i>	Развој руралног предузетништва заснованог на сировинској бази		
<i>Назив мјере:</i>	Подстицање руралног предузетништва		
<i>Опис мјере са оквирним подручјима дјеловања:</i>	У руралним подручјима треба подржвати и подстицати развој и регистровање различитих врста бизниса који се базира на породичном и малом предузетништву. Може се радити и активностима које се базирају на преради камена, дрвета, метала и других материјала, као и пружању грађевинских и других занатских услуга. По потреби, поред новчане подршке, start-up предузетницима се могу обезбиједити и преквалификација и техничка помоћ, што је често предмет подршке различитих пројекта са међународним финансирањем.		
<i>Кључни стратешки пројекти:</i>	-		
<i>Индикатори за праћење резултата мјере:</i>	<i>Индикатор:</i>	<i>Полазна вриједност:</i>	<i>Циљна вриједност:</i>
	Број предузетника	5	10

Стратегија руралног развоја општине Берковићи, 2023-2029

<i>Развојни ефекат и допринос мјере остварењу приоритета:</i>	Развојни ефекат мјере је боље искориштавање природних ресурса, повећање запошљавања и приход руралног становништва		
<i>Индикативана финансијска пројекција са изворима финансирања:</i>	<i>Износ:</i>	300.000	КМ
	<i>Извор:</i>	ППП и кредит	
<i>Период спровођења мјере:</i>	2024-2029		
<i>Институција одговорна за координацију спровођења мјере:</i>	Општина Берковићи		
<i>Носиоци спровођења мјере:</i>	Приватни предузетници		
<i>Циљне групе:</i>	Страновници руралних подручја се предузетничким склоностима		

<i>Веа са стратешким циљем:</i>	Развој руралног, агро и других видова туризма заснованих на природним и културно-историјским потенцијалима општине		
<i>Приоритет:</i>	Идентификовати и истражити предмет туристичке понуде		
<i>Назив мјере:</i>	Истраживање природног и културно-историјског наслеђења		
<i>Опис мјере са оквирним подручјима дјеловања:</i>	Да би се формирала и промовисала туристичка понуда општине прво треба идентификовати потенцијалне туристима привлачне локалитете. Понешто се већ зна о тим локалитетима, а те и нове информације треба прикупити и створити јединствену базу података коју континуирано треба обогаћивати. Пожељна су и археолошка и друга истраживања која треба предузимати у сарањи са републичким и државним институцијама. Такође, треба проширивати листу заштићених културно-историјских споменика и природних локалитета.		
<i>Кључни стратешки пројекти:</i>	-		
<i>Индикатори за праћење резултата мјере:</i>	<i>Индикатор:</i>	<i>Полазна вриједност:</i>	<i>Циљна вриједност:</i>
	Успостављена база података о културно-историјској и природној грађи	0	1
<i>Развојни ефекат и допринос мјере остварењу приоритета:</i>	Развојни ефекат мјере је заштита природног и културно историјског наслеђења и повећање атрактивности општине за посјете туриста.		
<i>Индикативана финансијска пројекција са изворима финансирања:</i>	<i>Износ:</i>	150.000	КМ
	<i>Извор:</i>	Буџет РС, буџет Општине и донације	
<i>Период спровођења мјере:</i>	2024-2029		

<i>Институција одговорна за координацију спровођења мјере:</i>	Општина Берковићи
<i>Носиоци спровођења мјере:</i>	НВО Центар за промоцију одрживог развоја Берковићи
<i>Циљне групе:</i>	Историчари, археолози, географи и др. стручњаци

<i>Веза са стратешким циљем:</i>	Развој руралног, агро и других видова туризма заснованих на природним и културно-историјским потенцијалима општине		
<i>Приоритет:</i>	Повећати туристичку видљивост и атрактивност општине		
<i>Назив мјере:</i>	Уређење туристичких локација		
<i>Опис мјере са оквирним подручјима дјеловања:</i>	Претходно идентификоване туристичке локације треба уредити на начин да се повећа атрактивност за посјете од стране туриста и њихова безбједност током доласка/одласка и боравка на локацији. То подразумијева пробијање и насипање путева и стаза, изградњу паркиралишта, изградњу ограда, настрешница, столова и клупа, постављање корпи за смеће и сл. Уређење локација треба радити сукцесивно, полазећи од оних најатрактивнијих, са интенцијом да све локације буду уређене у року од неколико година. Динамика ће зависити од расположивих извора финансирања.		
<i>Кључни стратешки пројекти:</i>	Пројекат уређења туристичких локација		
<i>Индикатори за праћење резултата мјере:</i>	<i>Индикатор:</i>	<i>Полазна вриједност:</i>	<i>Циљна вриједност:</i>
	Број уређених туристичких локација	0	10
<i>Развојни ефекат и допринос мјере остварењу приоритета:</i>	Развојни ефекат мјере је повећање доступности туристичких локација за посјете туриста.		
<i>Индикативана финансијска пројекција са изворима финансирања:</i>	<i>Износ:</i>	250.000	КМ
	<i>Извор:</i>	Донације и ЕУ фондови	
<i>Период спровођења мјере:</i>	2025-2027		
<i>Институција одговорна за координацију спровођења мјере:</i>	Општина Берковићи		
<i>Носиоци спровођења мјере:</i>	НВО Центар за промоцију одрживог развоја Берковићи		
<i>Циљне групе:</i>	Туристи и посјетиоци из туристичких побуда		

<i>Веза са стратешким циљем:</i>	Развој руралног, агро и других видова туризма заснованих на природним и културно-историјским потенцијалима општине		
<i>Приоритет:</i>	Повећати туристичку видљивост и атрактивност општине		
<i>Назив мјере:</i>	Постављање туристичке сигнализације и промоција туристичке понуде		

<i>Опис мјере са оквирним подручјима дјеловања:</i>	За озбиљнију и организовану посјету туристичким локалитетима на подручју општине потребно је поставити туристичку сигнализацију, вертикалну у облику путоказа, табли и паноа и дигиталну у облику онлајн карата, фотографија и натписа. Приликом постављања сиганлизације треба се придржавати Правилника о садржају и начину истицања туристичке сигнализације. Све туристичке локације и туристичка понуда општине треба бити представљена путем web сајта/сајтова и друштвених мрежа.		
<i>Кључни стратешки пројекти:</i>	Пројекат постављања туристичке сигнализације		
<i>Индикатори за праћење резултата мјере:</i>	<i>Индикатор:</i>	<i>Полазна вриједност:</i>	<i>Циљна вриједност:</i>
	Број тачака вертикалне туристичке сигнализације	0	50
	Број web туристичких портала	0	1
<i>Развојни ефекат и допринос мјере остварењу приоритета:</i>	Развојни ефекат мјере је повећана видљивост и атрактивност подручја општине за посјете туриста.		
<i>Индикативана финансијска пројекција са изворима финансирања:</i>	<i>Износ:</i>	50.000	КМ
	<i>Извор:</i>	Донација	
<i>Период спровођења мјере:</i>	2023-2025		
<i>Институција одговорна за координацију спровођења мјере:</i>	Општина Берковићи		
<i>Носиоци спровођења мјере:</i>	НВО Центар за промоцију одрживог развоја Берковићи		
<i>Циљне групе:</i>	Туристи и посјетиоци из туристичких побуда		

<i>Веа са стратешким циљем:</i>	Развој руралног, агро и других видова туризма заснованих на природним и културно-историјским потенцијалима општине
<i>Приоритет:</i>	Регистровати и опремити сеоска домаћинства за пружање услуга смјештаја туриста
<i>Назив мјере:</i>	Регистровање сеоских домаћинства за пружање услуга смјештаја туриста
<i>Опис мјере са оквирним подручјима дјеловања:</i>	Пошто општина нема никакве објекте за смјештај туриста типа хотела или мотела, то „уско грло“ је најлакше ријешти путем укључивања једног број сеоских домаћинства у пружање услуга смјештаја, Сеоска домаћинства која пружају услуге смјештаја обавезна су да се упишту и Регистар који води АПИФ. Предмет регистрације могу бити собе, апартмани или куће за одмор. Поред услуга ноћења, та домаћинства могу пружати и услуге припремања и послуживања

	хране и продаје пољопривредних производа на газдинству. Након уписа у Регистар такава домаћинства постају подобна за укључивање у туристичку понуду и промоцију општине.		
<i>Кључни стратешки пројекти:</i>	-		
<i>Индикатори за праћење резултата мјере:</i>	<i>Индикатор:</i>	<i>Полазна вриједност:</i>	<i>Циљна вриједност:</i>
	Број регистрованих сеоских домаћинстава за пружање услуга смјештаја	0	10
<i>Развојни ефекат и допринос мјере остварењу приоритета:</i>	Развојни ефекат мјере је омогућавање вишедневног боравка туриста на подручју општине.		
<i>Индикативана финансијска пројекција са изворима финансирања:</i>	<i>Износ:</i>	6.000	КМ
	<i>Извор:</i>	ПГ	
<i>Период спровођења мјере:</i>	2024-2029		
<i>Институција одговорна за координацију спровођења мјере:</i>	АПИФ		
<i>Носиоци спровођења мјере:</i>	НВО Центар за промоцију одрживог развоја		
<i>Циљне групе:</i>	Сеоска домаћинства заинтересована за пружање услуга смјештаја		

<i>Веза са стратешким циљем:</i>	Развој руралног, агро и других видова туризма заснованих на природним и културно-историјским потенцијалима општине
<i>Приоритет:</i>	Регистровати и опремити сеоска домаћинства за пружање услуга смјештаја туриста
<i>Назив мјере:</i>	Опремање сеоских домаћинстава за пружање услуга смјештаја туриста
<i>Опис мјере са оквирним подручјима дјеловања:</i>	Сеоска домаћинства која изразе жељу да пружају услуге смјештаја и сервирања хране Развој руралног, агро и других видова туризма заснованих на природним и културно-историјским потенцијалима општине морају испунити одређене услове у складу са Правилником о пружању угоститељских услуга у објекту руралног туризма и бити категорисана. За ту врсту услуга би се, у почетку, требала одредити сеоска домаћинства која већ имају адекватне објекте које треба додатно прилагодити тој намјени и опремити адекватним намјештајем и другом опремом. Та адаптација и опремање захтијеваће одређена инвестициона улагања која се могу финансирати комбинацијом приватних и јавних средстава.
<i>Кључни стратешки пројекти:</i>	-

Стратегија руралног развоја општине Берковићи, 2023-2029

<i>Индикатори за праћење резултата мјере:</i>	<i>Индикатор:</i>	<i>Полазна вриједност:</i>	<i>Циљна вриједност:</i>
	Број адаптираних објеката за пружање услуга руралног туризма	0	10
<i>Развојни ефекат и допринос мјере остварењу приоритета:</i>	Развојни ефекат мјере је омогућавање вишедневног боравка туриста на подручју општине.		
<i>Индикативана финансијска пројекција са изворима финансирања:</i>	<i>Износ:</i>	150.000	КМ
	<i>Извор:</i>	ПГ, Општина Берковићи и донације	
<i>Период спровођења мјере:</i>	2024-2029		
<i>Институција одговорна за координацију спровођења мјере:</i>	Општина Берковићи		
<i>Носиоци спровођења мјере:</i>	НВО Центар за промоцију одрживог развоја		
<i>Циљне групе:</i>	Сеоска домаћинства заинтересована за пружање услуга смјештаја		

<i>Вежа са стратешким циљем:</i>	Развој руралног, агро и других видова туризма заснованих на природним и културно-историјским потенцијалима општине		
<i>Приоритет:</i>	Одредити носиоца туристичке понуде		
<i>Назив мјере:</i>	Формирање општинске туристичке организације		
<i>Опис мјере са оквирним подручјима дјеловања:</i>	Реализација приоритета и мјера из домена циља Развој руралног, агро и других видова туризма заснованих на природним и културно-историјским потенцијалима општине захтијева именовање носиоца који ће координирати све те активности. Идеално би било када би се за те сврхе формирала општинска туристичка организација. У недостатку средстава за финансирање рада ТО ти послови ће се повјерити Центру за промоцију одрживог развоја Берковићи, која ће их привремено обављати до испуњења услова за формирање ТО.		
<i>Кључни стратешки пројекти:</i>	-		
<i>Индикатори за праћење резултата мјере:</i>	<i>Индикатор:</i>	<i>Полазна вриједност:</i>	<i>Циљна вриједност:</i>
	Носилац туристичке понуде	0	1
<i>Развојни ефекат и допринос мјере остварењу приоритета:</i>	Развојни ефекат мјере је обезбјеђење координације активности на стварању и промовисању туристичке понуде општине.		
<i>Индикативана финансијска пројекција са изворима финансирања:</i>	<i>Износ:</i>	110.000	КМ
	<i>Извор:</i>	Буџет општине и туристичка такса.	
<i>Период спровођења мјере:</i>	2024-2026		

<i>Институција одговорна за координацију спровођења мјере:</i>	Општина Берковићи
<i>Носиоци спровођења мјере:</i>	Општина Берковићи
<i>Циљне групе:</i>	Пружаоци туристичких услуга и туристи.

<i>Веза са стратешким циљем:</i>	Унапређење руралне инфраструктуре и квалитета услуга које користи рурално становништво		
<i>Приоритет:</i>	Унаприједити физичку инфраструктуру у руралним подручјима		
<i>Назив мјере:</i>	Модернизација и одржавање мреже локалних путева		
<i>Опис мјере са оквирним подручјима дјеловања:</i>	Добар дио локалних путева није асфалтиран и има макадамску подлогу која се теже одржава. Стога је циљ да се у стратешком периоду асфалтира дио локалних путева чију дужину је тешко идентификовати јер нису познати извори и вриједност финансирања тих радова. Све путеве, са асфалтном и макадамском подлогом, треба редовно одржавати у што бољем возном стању.		
<i>Кључни стратешки пројекти:</i>	-		
<i>Индикатори за праћење резултата мјере:</i>	<i>Индикатор:</i>	<i>Полазна вриједност:</i>	<i>Циљна вриједност:</i>
	Дужина новоасфалтираних путева	Постојеће стање	+20 км
<i>Развојни ефекат и допринос мјере остварењу приоритета:</i>	Асфалтирањем локалних путева побољшаће се услови живота и привређивања локалног становништва.		
<i>Индикативана финансијска пројекција са изворима финансирања:</i>	<i>Износ:</i>	3.000.000	КМ
	<i>Извор:</i>	Буџет општине, буџет РС и ПЈП	
<i>Период спровођења мјере:</i>	2023-2029		
<i>Институција одговорна за координацију спровођења мјере:</i>	Општина Берковићи		
<i>Носиоци спровођења мјере:</i>	Уговорени извођачи		
<i>Циљне групе:</i>	Рурално становништво		

<i>Веза са стратешким циљем:</i>	Унапређење руралне инфраструктуре и квалитета услуга које користи рурално становништво		
<i>Приоритет:</i>	Унаприједити физичку инфраструктуру у руралним подручјима		
<i>Назив мјере:</i>	Побољшање водоснабдијевања		
<i>Опис мјере са оквирним подручјима дјеловања:</i>	Рурално становништво општине нема квалитетно водоснабдијевање током читаве године. Из тог разлога треба постојећу мрежу водоснабдијевања повезати са додатним извориштима. Такође, водоснабдијевање треба ширити на насељена мјеста која тренутно нису обухваћена дистрибуцијом питке воде из водоводне мреже.		
<i>Кључни стратешки пројекти:</i>	-		

Стратегија руралног развоја општине Берковићи, 2023-2029

<i>Индикатори за праћење резултата мјере:</i>	<i>Индикатор:</i>	<i>Полазна вриједност:</i>	<i>Циљна вриједност:</i>
	Обухват водоснабдијевањем	84%	90%
<i>Развојни ефекат и допринос мјере остварењу приоритета:</i>			
<i>Индикативана финансијска пројекција са изворима финансирања:</i>	<i>Износ:</i>	2.000.000	КМ
	<i>Извор:</i>	Буџет Општине, кредит и донације	
<i>Период спровођења мјере:</i>	2023-2029		
<i>Институција одговорна за координацију спровођења мјере:</i>	Општина Берковићи		
<i>Носиоци спровођења мјере:</i>	ЈП Водовод Берковићи		
<i>Циљне групе:</i>	Рурално становништво		

<i>Веза са стратешким циљем:</i>	Унапређење руралне инфраструктуре и квалитета услуга које користи рурално становништво		
<i>Приоритет:</i>	Унаприједити ниво јавних услуга које користи рурално становништво		
<i>Назив мјере:</i>	Проширење обухвата руралних подручја сакупљањем и одвозом смећа		
<i>Опис мјере са оквирним подручјима дјеловања:</i>	Садашње поступање са одлагањем смећа из руралних домаћинстава његовим спаљивањем или одлагањем на дивље депоније није одржива пракса. Треба успоставити организовано сакупљање и одвоз смећа из свих насељених мјеста и од свих домаћинстава са подручја општине. Домаћинства на почетку треба опремити кантама за смеће. То је потребно што прије урадити јер је у корелацији са амбицијом да општина постане туристичка дестинација. Ова мјера ће се реализовати одвозом смећа на депонију у Билећи (што се већ сада ради), а ноислац њене реализације је ЈП „Водовод“.		
<i>Кључни стратешки пројекти:</i>	Набавка канти и контејнера за смеће и камиона за превоз смећа		
<i>Индикатори за праћење резултата мјере:</i>	<i>Индикатор:</i>	<i>Полазна вриједност:</i>	<i>Циљна вриједност:</i>
	Број домаћинстава од којих се одвози смеће	120	600
<i>Развојни ефекат и допринос мјере остварењу приоритета:</i>	Развојни ефекат ове мјере је унапређење заштите животне средине, квалитета жовота и здравља руралног становништва.		
<i>Индикативана финансијска пројекција са изворима финансирања:</i>	<i>Износ:</i>	400.000	КМ
	<i>Извор:</i>	Кредит и донација	

<i>Период спровођења мјере:</i>	2025
<i>Институција одговорна за координацију спровођења мјере:</i>	Општина Берковићи
<i>Носиоци спровођења мјере:</i>	ЈП „Водовод“
<i>Циљне групе:</i>	Рурално становништво

<i>Веза са стратешким циљем:</i>	Унапређење руралне инфраструктуре и квалитета услуга које користи рурално становништво		
<i>Приоритет:</i>	Унаприједити ниво јавних услуга које користи рурално становништво		
<i>Назив мјере:</i>	Реконструкција и модернизација школских објеката		
<i>Опис мјере са оквирним подручјима дјеловања:</i>	На подручју општине су четири објекта за пружање услуга образовања. Три су објекта основних школа (Берковићи, Дабрица и Блаца) и један објекат средње школе. Без обзира на континуирана улагања у реконструкцију тих објеката неопходна је њихова даљња реконструкција и модернизација савременом опремом и наставним средствима.		
<i>Кључни стратешки пројекти:</i>	Реконструкција школских објеката		
<i>Индикатори за праћење резултата мјере:</i>	<i>Индикатор:</i>	<i>Полазна вриједност:</i>	<i>Циљна вриједност:</i>
	Број реконструисаних школских објеката	0	4
<i>Развојни ефекат и допринос мјере остварењу приоритета:</i>	Развојни ефекат ове мјере је унапређење квалитета образовања.		
<i>Индикативана финансијска пројекција са изворима финансирања:</i>	<i>Износ:</i>	500.000	КМ
	<i>Извор:</i>	Буџет РС	
<i>Период спровођења мјере:</i>	2025-2028		
<i>Институција одговорна за координацију спровођења мјере:</i>	Општина Берковићи		
<i>Носиоци спровођења мјере:</i>	Министарство просвјете и културе РС		
<i>Циљне групе:</i>	Ученици основне и средње школе		

<i>Веза са стратешким циљем:</i>	Унапређење руралне инфраструктуре и квалитета услуга које користи рурално становништво		
<i>Приоритет:</i>	Унаприједити ниво јавних услуга које користи рурално становништво		
<i>Назив мјере:</i>	Унапређење нивоа здравствених услуга		
<i>Опис мјере са оквирним подручјима дјеловања:</i>	Здравствене услуге за становништво са подручја општине су доступне на нивоу породичне медицине и хитне медицинске помоћи. За све друге дијагностичке прегледе нужан је одлазак у здравствене установе у Требињу и Невесињу. Да би се становништву олакшала доступност појединих специјалистичких здравствених услуга биће организовани доласци љекара специјалиста у		

	дом здравља у Берковићима једном седмично или рјеђе зависно до расположивости љекара и потреба становништва. Додатне трошкове доласка љекара из болница у Требињу и Невесиње финансираће Дом здравља Берковићи и Општина Берковићи.		
<i>Кључни стратешки пројекти:</i>	-		
<i>Индикатори за праћење резултата мјере:</i>	<i>Индикатор:</i>	<i>Полазна вриједност:</i>	<i>Циљна вриједност:</i>
	Број специјалистичких прегледа у ДЗ Берковићи (годишње)		50
<i>Развојни ефекат и допринос мјере остварењу приоритета:</i>	Развојни ефекат ове мјере је повећање доступности и унапрјеђење квалитета здравствених услуга.		
<i>Индикативана финансијска пројекција са изворима финансирања:</i>	<i>Износ:</i>	80.000	КМ
	<i>Извор:</i>	Дом здравља Берковићи, Општина Берковићи	
<i>Период спровођења мјере:</i>	2024-2029		
<i>Институција одговорна за координацију спровођења мјере:</i>	Дом здравља Берковићи		
<i>Носиоци спровођења мјере:</i>	Дом здравља Берковићи		
<i>Циљне групе:</i>	Становништво општине Берковићи		

2.5. Еколошки, родни и генерацијски апсект реализације стратегије

Стратегија руралног развоја општине Берковићи је кроз ситуациону анализу идентификовала проблеме угрожавања природе и животне средине, прије свега кроз неадекватно одлагање смећа у већем дијелу општине и неконтролисаног испуштања отпадних вода. Стратегија уважава потребу већег степена заштите животне средине и због тога су предложене мјере успостављања организованог сакупљања и одвоза смећа са подручја цијеле општине.

Родни аспект стратегије огледа се у придавању једнаке пажње становницима руралних подручја оба пола, тако што би се код неких мјера дала предностима припадницима једног пола. За неке мјере се ипак може рећи да ће од њихове реализације више користи имати жене. То су прије свега мјере које се односе на побољшање водоснабдијевања, набавку пластеника, превоз дјете до и из школе итд. Нису протежиране посебне мјере позитивне родне дискриминације, али се код реализације одређених мјера бодовна предност приликом избора корисника или одређене минималне квоте могу одредити за кориснике женског пола.

Генерацијски аспект реализације стратегије присутан је кроз повећану бригу за младе и старе. За становнике општине школског узраста предвиђено је унапређење услова пружања образовних услуга и организованог превоза до школских објеката. Најстаријем становништву је битно да има што бољу здравствену заштиту, што је задатак једне од мјере обезбјеђења специјалистичких здравствених услуга што ближе мјесту становања.

Наравно, и младима и старима је важна што боља путна инфраструктура и редовно водоснабдијевање.

2.6. Кључни стратешки пројекти

Скроман буџетски оквир Општине Берковићи не омогућава јој самосталну реализацију већих инвестицијских пројеката. Стога је број пројеката превиђених да се реализују у временском оквиру Стратегије руралног развоја ограничен, а за већину је предвиђено финансирање на бази приватно-јавног партнерства или финансирање на бази грантова чије добијање је неизвјесно.

Табела 24. Преглед инвестиционих пројеката за реализацију Стратегије руралног развоја општине Берковићи 2023-2029

	<i>Пројекат</i>	<i>Вриједност (КМ)</i>	<i>Извор финансирања</i>
1.	Изградња мини хладњаче	200.000	Општина Берковићи и донације
2.	Пројектовање система за наводњавање	140.000	Општина Берковићи и донације
3.	Пројекат изградње система за наводњавање	1.500.000	Кредит (Свјетска банка)
4.	Пројекат уређења туристичких локација	250.000	Донација
5.	Пројекат постављања туристичке сигнализације	54.000	Донација
6.	Набавка канти и контејнера за смеће	400.000	Донација и кредит
7.	Реконструкција школских објеката	500.000	Буџет РС

2.7. Унутрашња и међусобна усклађеност стратешког документа

Стратегија руралног развоја општине Берковићи прво има унутрашњу усклађеност тако што су три стратешка циља међусобно компатибилна и воде ка остварењу јединствене визије развоја руралних подручја општине. Такође, одређени број приоритета је у функцији усклађивања појединих стратешких циљева, а исто се односи и на дефинисане мјере.

Стратегија руралног развоја је усклађена са Стратегијом развоја општине Берковићи 2022-2028. година. Први стратешки циљ поменуте стратегије је повећање запослености, а први стратешки циљеви ове стратегије је такође повећање запослености, углавном кроз samozапосљавање обављањем пољопривредне дјелатности. Побољшање квалитета живота руралног становништва са фокусом на рурална насеља је трећи стратешки циљ Стратегије руралног развоја, док је други стратешки циљ Стратегије развоја општине комплетирање инфраструктуре и услуга у центру општине уз постепено ширење на рурална подручја. Очување животне средине су циљеви, односно приоритети објекта стратегије, са фокусом на унапређено управљање чврстим и другим отпадом.

Просторни план Републике Српске до 2025. године општину Берковићи сврстава у групу општина са малим бројем становника, а подручје Дабарског поља као потенцијално подручје заштите по IUCN класификацији. Стратегијом руралног развоја општине

подручје Дабарског поља је планирано за развој екстензивног сточарства, што није у колизији са предвиђеним степеном заштите природних станишта. Просторни план уважава специфичну позицију Берковића, као једне од новонасталих општина која се сусреће са изазовом формирања бројних нових институција. Први циљ просторног плана је смањење диспропорција и заустављање негативних процеса демографског развоја мјерама политике одрживог економског и социјалног развоја и ова стратегија је на линији реализације тог циља.

Стратегија развоја пољопривреде и руралних подручја Републике Српске до 2027. године има за циљ повећање обима пољопривредне производње и повећање употребе пољопривредног земљишта и повећање обима сточарске производње што је први стратешки циљ и ове стратегије, нарочито у погледу повећања броја преживара кроз већу искориштеност пашњака. Повећање наводњаваних површина је приоритет стратегије развоја пољопривреде, а то је истовремено и приоритет Стратегије руралног развоја општине. Развој руралног и агротуризма су такође приоритети присутни у обе стратегије. Исто важи и за приоритете развоја руралне инфраструктуре и унапређења доступности и квалитета јавних услуга за рурално становништво.

Неки од приоритета Стратегије развоја локалне самоуправе РС компатибилни са приоритетима Стратегије руралног развоја општине су: подршка општинама које немају урбану инфраструктуру (што укључује и општину Берковићи), унапређење квалитета и доступности комуналних услуга и унапређење услуга јавних установа.

Неки од стратешких циљева Стратегије заштите животне средине РС 2022-2032 су: Заштита квалитета воде и обезбјеђење расположивости водних ресурса и њихове одрживости; Смањење количине отпада; Очување биолошке и пејзашне разноликости, Очување људског здравља и Унапређење управљања животном средином. Сви ови циљеви су на одређени начин инкорпорирани и у Стратегију руралног развоја општине Берковићи.

Стратегија развоја туризма РС 2021-2027 у склопу Требињске туристичке зоне не помиње Берковиће, јер они до сада нису ни имали профилисану туристичку понуду. Међутим, са одређењем за развој руралног и агро туризма на подручју општине ова стратегија се уклапа у циљеве Стратегије развоја туризма који се односе на приширење понуде смјештајних капацитета, диверзификацију туристичких активности и искустава заснованих на природи, спортско-рекреативним садржајима, култури и наслијеђу и унапређење услуга посјетиоцима.

2.8. Оквирни финансијски план

Оквирни финансијски план исказан је по циљевима, приоритетима и мјерама. Укупно процијењен износ за реализацију плана је 14,6 милиона КМ. Реализације стратешких циљева и приоритета је у великој мјери ослоњена на мобилисања екстерних извора финансирања, у чему би општинска администрација и други субјекти требали имати проактивну улогу. Једним дјелом, углавном пројекти инфраструктурног карактера, финансираће се на бази кредитног задужења општине.

Табела 25. Оквирни финансијски план финансирања за период важења Стратегије руралног развоја општине Бероквићи

Ознака стратешког циља, приоритета и мјере	Структура финансирања (%)	Укупно (КМ)	Буџет институције (КМ)	Остали извори	
				Остало (КМ)	Назив потенцијалног извора финансирања
1. Унапређење пољопривредне производње уз уважавање природних ограничења	32,7%	5.000.000	755.000	4.245.000	
1.1. Развијати повртарску производњу на отвореном и у затвореном простору	6,8%	800.000	100.000	700.000	
1.1.1. Субвенционисање набавке опреме за производњу поврћа	5,1%	600.000	0	600.000	МПШВ РС, донације, ПЛП
1.1.2. Изградња мини хладњаче	1,7%	200.000	100.000	100.000	донације
1.2. Развијати сточарство базирано на испаша	7,7%	900.000	360.000	540.000	
1.2.1 Субвенционисање набавке говеда у систему крава теле	5,1%	600.000	240.000	360.000	ПЛП
1.2.2. Субвенционисање набавке оваца и коза	2,6%	300.000	120.000	180.000	ПЛП
1.3. Обезбиједити инфраструктуру за наводњавање пољопривредног земљишта	14,0%	1.640.000	200.000	1.440.000	

Стратегија руралног развоја општине Берковићи, 2023-2029

Ознака стратешког циља, приоритета и мјере	Структура финансирања (%)	Укупно (КМ)	Буџет институције (КМ)	Остали извори	
				Остало (КМ)	Назив потенцијалног извора финансирања
1.3.1. Израда пројекта система за наводњавање	1,4%	140.000	0	140.000	Кредит и донација
1.3.2. Изградња система за наводњавање	12,8%	1.500.000	200.000	1.300.000	Буџет РС (кредит Свјетске банке)
1.4. Компензирати пољопривредне произвођаче у подручјима са природним ограничењима	8,5%	1.000.000	0	1.000.000	
1.4.1. Исплата додатних подстицаја за производњу у АНЦ подручјима	8,5%	1.000.000	0	1.000.000	МПШВ РС
1.5. Развој руралног предузетништва заснованог на сировинској бази	5,6%	660.000	95.000	565.000	
1.5.1. Увођење прераде сировина пољопривредног поријекла на газдинствима	2,8%	330.000	95.000	235.000	ПЈП и донације
1.5.2. Сакупљање и сушење љековитог биља и шумских плодова	0,3%	30.000	0	35.000	ПЈП и донације
1.5.3. Подстицање руралног предузетништва	2,6%	300.000	0	300.000	ПЈП и кредити
2. Развој руралног, агро и других видова туризма заснованих на природним и културно-историјским потенцијалима општине	6,2%	720.000	95.000	625.000	
2.1. Идентификовати и истражити предмет туристичке понуде	1,3%	150.000	0	150.000	
2.1.1. Истраживање природног и културно-историјског наслеђеја	1,3%	150.000	0	150.000	ПЈП и кредити
2.2. Повећати туристичку видљивост и атрактивност општине	2,6%	304.000	0	304.000	

Ознака стратешког циља, приоритета и мјере	Структура финансирања (%)	Укупно (КМ)	Буџет институције (КМ)	Остали извори	
				Остало (КМ)	Назив потенцијалног извора финансирања
2.2.1. Уређење туристичких локација	2,1%	250.000	0	250.000	Донације и ЕУ фондови
2.2.2. Постављање туристичке сигнализације и промоција туристичке понуде	0,5%	54.000	0	54.000	ЕУ фондови
2.3. Регистровати и опремити сеоска домаћинства за пружање услуга смјештаја туриста	1,3%	156.000	0	156.000	
2.3.1. Регистровање сеоских домаћинства за пружање услуга смјештаја туриста	0,1%	6.000	0	6.000	ПЈП
2.3.2. Опремање сеоских домаћинстава за пружање услуга смјештаја туриста	1,3%	150.000	0	150.000	ПЈП и донације
2.4. Одредити носиоца туристичке понуде	0,9%	110.000	95.000	15.000	
2.4.1. Формирање општинске туристичке организације	0,9%	110.000	95.000	15.000	ПЈП и донације
3. Унапређење руралне инфраструктуре и квалитета услуга које користи рурално становништво	51,1%	5.00.000	1.150.000	3.850.000	
3.1. Унаприједити физичку инфраструктуру у руралним подручјима	25,6%	3.000.000	700.000	2.300.000	
3.1.1. Модернизација и одржавање мреже локалних путева	17,1%	2.000.000	450.000	1.550.000	Буџет РС, ПЈП и кредити
3.1.2. Побољшање водоснабдијевања	13,7%	2.000.000	450.000	1.550.000	Буџет РС, ПЈП и кредити
3.2. Унаприједити ниво јавних услуга које користи рурално становништво	8,4%	980.000	0	980.000	
3.2.1. Проширење обухвата руралних подручја сакупљањем и одвозом смећа	3,4%	400.000	0	400.000	Донација и кредит

Стратегија руралног развоја општине Берковићи, 2023-2029

<i>Ознака стратешког циља, приоритета и мјере</i>	<i>Структура финансирања (%)</i>	<i>Укупно (КМ)</i>	<i>Буџет институције (КМ)</i>	<i>Остали извори</i>	
				<i>Остало (КМ)</i>	<i>Назив потенцијалног извора финансирања</i>
3.2.2. Реконструкција и модернизација школских објеката	4,3%	500.000	0	500.000	Буџет РС
3.2.3. Унапређење нивоа здравствених услуга	0,7%	80.000	0	80.000	Буџет РС
Укупно:	100%	11.700.000	2.000.000	9.700.000	

2.9. Оквир за спровођење, праћење, извјештавање и вредовање стратешког документа

Током реализације стратегије радиће се годишње анализе и оцјене извршења стратегије. Због тога је потребно, од самог почетка, успоставити систем праћења реализације појединих мјера, а на бази тога и стратешких приоритета и циљева. За сваку мјеру је дефинисан један или више индикатора, а за циљеве су утврђени индикатори утицаја читаве стратегије на развој руралних подручја општине Берковићи. Задатак праћења реализације мјера ће бити задатак појединих служби општинске администрације, а по завршетку године припремаће се анализе реализације стратегије. У случају да се утврди да се неке мјере и приоритети не остварују планираном динамиком, они током периода вежења стратешког документа могу бити ревидирани, а крајње (циљне) вриједности кориговане.

Табела 26. Индикатори оквира за праћење, извјештавање и вредновање реализације Стратегије руралног развоја општине Берковићи

<i>Стратешки циљеви, приоритети и мјере</i>	<i>Индикатор</i>	<i>Полазна вриједност</i>	<i>Крајња вриједност</i>
1. Унапређење пољопривредне производње уз уважавање природних ограничења			
1.1. Развијати повртарску производњу на отвореном и у затвореном простору	Количина произведеног поврћа (тона/годишње)	1.200	1.500
1.1.1. Субвенционисање набавке опреме за производњу поврћа	Број новонабављених пластеника	0	60
	Број новонабављених мото-фреза	0	30
1.1.2. Изградња мини хладњаче и набавка намјенског возила за превоз поврћа	Количина поврћа ускладиштена у мини-хладњачи (т/годишње)	0	100
1.2. Развијати сточарство базирано на испаша	Број УГ на паши	360	525
1.2.1. Субвенционисање набавке говеда у систему крава теле	Број говеда у систему крава-теле	0	250
1.2.2. Субвенционисање набавке оваца и коза	Број оваца	3.000	4.000
	Број коза	600	1.000
1.3. Обезбиједити инфраструктуру за наводњавање пољопривредног земљишта	Површина наводњаваног земљишта (ха)	0	500
1.3.1. Израда пројекта система за наводњавање	Уређен пројекат система за наводњавање	0	1

<i>Стратешки циљеви, приоритети и мјере</i>	<i>Индикатор</i>	<i>Полазна вриједност</i>	<i>Крајња вриједност</i>
1.3.2. Изградња система за наводњавање	Површина наводњаваног земљишта (ха)	0	500
1.4. Компензирати пољопривредне произвођаче у подручјима са природним ограничењима	Број газдинстава у систему АНЦ плаћања	0	200
1.4.1. Исплата додатних подстицаја за производњу у АНЦ подручјима	Површина пољопривредног земљишта у систему АНЦ плаћања (ха)	0	1.000
1.5. Развој руралног предузетништва заснованог на сировинској бази	Број регистрованих руралних предузетника	5	20
1.5.1. Увођење прераде сировина пољопривредног поријекла на газдинствима	Број пројеката прераде на пољопривредном газдинству	0	10
1.5.2. Сакупљање и сушење љековитог биља и шумских плодова	Количина сакупљеног љековитог биља и шумских плодова (т/годишње)	0	10
1.5.3. Подстицање руралног предузетништва	Број предузетника	5	10
2. Развој руралног, агро и других видова туризма заснованих на природним и културно-историјским потенцијалима општине			
2.1. Идентификовати и истражити предмет туристичке понуде			
2.1.1. Истраживање природног и културно-историјског наслијеђа	Успостављена база о културно-историјској и природној грађи	0	1
2.2. Повећати туристичку видљивост и атрактивност општине	Број посјета туриста (годишње)	0	2.000
2.2.1. Уређење туристичких локација	Број уређених туристичких локација	0	10
2.2.2. Постављање туристичке сигнализације и промоција туристичке понуде	Број тачака вертикалне туристичке сигнализације	0	50
	Број веб туристичких портала	0	1
2.3. Регистровати и опремити сеоска домаћинства за пружање услуга смјештаја туриста	Број ноћења туриста (годишње)	0	500
2.3.1. Регистравање сеоских домаћинстава за пружање услуга смјештаја туриста	Број регистрованих сеоских домаћинстава за пружање услуга смјештаја	0	10

<i>Стратешки циљеви, приоритети и мјере</i>	<i>Индикатор</i>	<i>Полазна вриједност</i>	<i>Крајња вриједност</i>
2.3.2. Опремање сеоских домаћинстава за пружање услуга смјештаја туриста	Број адаптираних објеката за пружање услуга руралног туризма	0	10
2.4. Одредити носиоца туристичке понуде			
2.4.1. Формирање општинске туристичке организације	Број носилаца туристичке понуде	0	1
3. Унапређење руралне инфраструктуре и квалитета услуга које користи рурално становништво			
3.1. Унаприједити физичку инфраструктуру у руралним подручјима			
3.1.1. Модернизација и одржавање мреже локалних путева	Дужина новоасфалтираних путева (км)	Постојеће стање	+20
3.1.2. Побољшање водоснабдијевања	Обухват водоснабдијевањем	84%	90%
3.2. Унаприједити ниво јавних услуга које користи рурално становништво			
3.2.1. Успостављање сакупљања и одвоза смећа	Број домаћинстава од којих се одвози смеће	120	600
3.2.2. Реконструкција и модернизација школских објеката	Број реконструисаних школских објеката	0	4
3.2.3. Унапређење нивоа здравствених услуга	Број специјалситичких прегледа у Дому здравља Берковићи (годишње)		50

2.10. Сажети преглед циљева, приоритета и мјера

Ради лакшег сагледавања различитих аспеката реализације Стратегије руралног развоја општине Берковићи за период 2023-2029. година, у наставку је дат сажети приказ свих циљева, приоритета и мјера, индикатора за праћење и вредновање њиховог остваривања са приказом финансијских трошкова реализације те мјере, раздвојеним на буџетске и остале изворе финансирања.

Табела 27. Преглед стратешких циљева, приоритета и мјера Стратегије руралног развоја општине Берковићи са циљним вриједностима и изворима финансирања

СЦ 1	Унапређење пољопривредне производње уз уважавање природних ограничења			
Приоритет 1.1	Развијати повртарску производњу на отвореном и у затвореном простору	<i>Индикатор</i>	<i>Полазна Вриједност</i>	<i>Циљна вриједност</i>
		Количина произведеног поврћа (тона)	1.150	1.500
		<i>Буџет (КМ)</i>	<i>Остали извори (КМ)</i>	<i>Укупно (КМ)</i>
		100.000	700.000	800.000
Мјера 1.1.1	Субвенционисање набавке опреме за производњу поврћа	<i>Индикатор</i>	<i>Полазна Вриједност</i>	<i>Циљна вриједност</i>
		Број новонабављених пластеника	0	60
		Број новонабављених мото-фреза	0	30
		<i>Буџет (КМ)</i>	<i>Остали извори (КМ)</i>	<i>Укупно (КМ)</i>
		0	600.000	600.000
Мјера 1.1.2	Изградња мини хладњаче	<i>Индикатор</i>	<i>Полазна Вриједност</i>	<i>Циљна вриједност</i>
		Количина поврћа ускладиштена у мини-хладњачи (т/годишње)	0	100
		<i>Буџет (КМ)</i>	<i>Остали извори (КМ)</i>	<i>Укупно (КМ)</i>
		100.000	100.000	200.000
Приоритет 1.2	Развијати сточарство базирано на испаша	<i>Индикатор</i>	<i>Полазна Вриједност</i>	<i>Циљна вриједност</i>
		Број УГ на паши	360	525
		<i>Буџет (КМ)</i>	<i>Остали извори (КМ)</i>	<i>Укупно (КМ)</i>
		360.000	540.000	900.000
Мјера 1.2.1	Субвенционисање држања набавке говеда у систему краве-теле	<i>Индикатор</i>	<i>Полазна Вриједност</i>	<i>Циљна вриједност</i>
		Број говеда у систему крава-теле	0	250
		<i>Буџет (КМ)</i>	<i>Остали извори (КМ)</i>	<i>Укупно (КМ)</i>
		240.000	360.000	600.000
Мјера 1.2.2	Субвенционисање набавке оваца и коза	<i>Индикатор</i>	<i>Полазна Вриједност</i>	<i>Циљна вриједност</i>
		Број оваца	3.000	4.000
		Број коза	600	1.000

		<i>Буџет (KM)</i>	<i>Остали извори (KM)</i>	<i>Укупно (KM)</i>
		120.000	180.000	300.000
Приоритет 1.3	Обезбиједити инфраструктуру за наводњавање пољопривредног земљишта	<i>Индикатор</i>	<i>Полазна Вриједност</i>	<i>Циљна вриједност</i>
		Површина наводњаваног земљишта (ха)	0	500
		<i>Буџет (KM)</i>	<i>Остали извори (KM)</i>	<i>Укупно (KM)</i>
		200.000	1.440.000	1.640.000
Мјера 1.3.1	Израда пројекта система за наводњавање	<i>Индикатор</i>	<i>Полазна Вриједност</i>	<i>Циљна вриједност</i>
		Уређен пројекат система за наводњавање	0	1
		<i>Буџет (KM)</i>	<i>Остали извори (KM)</i>	<i>Укупно (KM)</i>
		0	140.000	140.000
Мјера 1.3.2	Изградња система за наводњавање	<i>Индикатор</i>	<i>Полазна Вриједност</i>	<i>Циљна вриједност</i>
		Површина наводњаваног земљишта (ха)	0	500
		<i>Буџет (KM)</i>	<i>Остали извори (KM)</i>	<i>Укупно (KM)</i>
		200.000	1.300.000	1.500.000
Приоритет 1.4	Компензирати пољопривредне произвођаче у подручјима са природним ограничењима	<i>Индикатор</i>	<i>Полазна Вриједност</i>	<i>Циљна вриједност</i>
		Број газдинстава у систему АНЦ плаћања	0	200
		<i>Буџет (KM)</i>	<i>Остали извори (KM)</i>	<i>Укупно (KM)</i>
		0	1.000.000	1.000.000
Мјера 1.4.1	Исплата додатних подстицаја за производњу у АНЦ подручјима	<i>Индикатор</i>	<i>Полазна Вриједност</i>	<i>Циљна вриједност</i>
		Површина пољопривредног земљишта у систему АНЦ плаћања (ха)	0	1.000
		<i>Буџет (KM)</i>	<i>Остали извори (KM)</i>	<i>Укупно (KM)</i>
		0	1.000.000	1.000.000
Приоритет 1.5	Развијати рурално предузетништво засновано на сировинској бази	<i>Индикатор</i>	<i>Полазна Вриједност</i>	<i>Циљна вриједност</i>
		Број регистрованих руралних предузетника	5	20
		<i>Буџет (KM)</i>	<i>Остали извори (KM)</i>	<i>Укупно (KM)</i>
		95.000	5650.000	660.000

Мјера 1.5.1	Увођење прераде сировина пољопривредног поријекла на газдинствима	<i>Индикатор</i>	<i>Полазна Вриједност</i>	<i>Циљна вриједност</i>
		Број пројеката прераде на пољопривредном газдинству	0	10
		<i>Буџет (КМ)</i>	<i>Остали извори (КМ)</i>	<i>Укупно (КМ)</i>
		95.000	235.000	330.000
Мјера 1.5.2	Сакупљање и сушење љековитог биља и шумских плодова	<i>Индикатор</i>	<i>Полазна Вриједност</i>	<i>Циљна вриједност</i>
		Количина сакупљеног љековитог биља и шумских плодова (т/годишње)	0	10
		<i>Буџет (КМ)</i>	<i>Остали извори (КМ)</i>	<i>Укупно (КМ)</i>
		0	30.000	30.000
Мјера 1.5.3	Подстицање руралног предузетништва	<i>Индикатор</i>	<i>Полазна Вриједност</i>	<i>Циљна вриједност</i>
		Број подржаних предузетника	5	10
		<i>Буџет (КМ)</i>	<i>Остали извори (КМ)</i>	<i>Укупно (КМ)</i>
		0	300.000	300.000
СЦ 2	Развој руралног, агро и других видова туризма заснованих на природним и културно-историјским потенцијалима општине			
Приоритет 2.1	Идентификовати и истражити предмет туристичке понуде	<i>Индикатор</i>	<i>Полазна Вриједност</i>	<i>Циљна вриједност</i>
		<i>Буџет (КМ)</i>	<i>Остали извори (КМ)</i>	<i>Укупно (КМ)</i>
		0	150.000	150.000
Мјера 2.1.1	Истраживање природног и културно-историјског наслеђеја	<i>Индикатор</i>	<i>Полазна Вриједност</i>	<i>Циљна вриједност</i>
		Успостављена база о културно-историјској и природној грађи	0	1
		<i>Буџет (КМ)</i>	<i>Остали извори (КМ)</i>	<i>Укупно (КМ)</i>
		0	150.000	150.000
Приоритет 2.2	Повећати туристичку видљивост и атрактивност општине	<i>Индикатор</i>	<i>Полазна Вриједност</i>	<i>Циљна вриједност</i>
		Број посјета туриста (годишње)	0	2.000
		<i>Буџет (КМ)</i>	<i>Остали извори (КМ)</i>	<i>Укупно (КМ)</i>

Стратегија руралног развоја општине Берковићи, 2023-2029

		0	304.000	304.000
Мјера 2.2.1	Уређење туристичких локација	<i>Индикатор</i>	<i>Полазна Вриједност</i>	<i>Циљна вриједност</i>
		Број уређених туристичких локација	0	10
		<i>Буџет (КМ)</i>	<i>Остали извори (КМ)</i>	<i>Укупно (КМ)</i>
		0	250.000	250.000
Мјера .2.2.	Постављање туристичке сигнализације и промоција туристичке понуде	<i>Индикатор</i>	<i>Полазна Вриједност</i>	<i>Циљна вриједност</i>
		Број тачака вертикалне туристичке сигнализације	0	50
		Број web туристичких портала	0	1
		<i>Буџет (КМ)</i>	<i>Остали извори (КМ)</i>	<i>Укупно (КМ)</i>
		0	54.000	54.000
Приоритет 2.3	Регистровати и опремити сеоска домаћинства за пружање услуга смјештаја туриста	<i>Индикатор</i>	<i>Полазна Вриједност</i>	<i>Циљна вриједност</i>
		Број ноћења туриста (годишње)	0	500
		<i>Буџет (КМ)</i>	<i>Остали извори (КМ)</i>	<i>Укупно (КМ)</i>
		0	156.000	156.000
Мјера 2.3.1	Регистрација сеоских домаћинстава за пружање услуга смјештаја туриста	<i>Индикатор</i>	<i>Полазна Вриједност</i>	<i>Циљна вриједност</i>
		Број регистрованих сеоских домаћинстава за пружање услуга смјештаја	0	10
		<i>Буџет (КМ)</i>	<i>Остали извори (КМ)</i>	<i>Укупно (КМ)</i>
		0	6.000	6.000
Мјера 2.3.2	Опремање сеоских домаћинстава за пружање услуга смјештаја туриста	<i>Индикатор</i>	<i>Полазна Вриједност</i>	<i>Циљна вриједност</i>
		Број адаптираних објеката за пружање услуга руралног туризма	0	10
		<i>Буџет (КМ)</i>	<i>Остали извори (КМ)</i>	<i>Укупно (КМ)</i>
		0	150.000	150.000
Приоритет 2.4	Одредити носиоца туристичке понуде	<i>Индикатор</i>	<i>Полазна Вриједност</i>	<i>Циљна вриједност</i>
		<i>Буџет (КМ)</i>	<i>Остали извори (КМ)</i>	<i>Укупно (КМ)</i>
		95.000	15.000	110.000
Мјера 2.4.1		<i>Индикатор</i>	<i>Полазна</i>	<i>Циљна</i>

	Формирање општинске туристичке организације		<i>Вриједност</i>	<i>вриједност</i>
		Број носилаца туристичке понуде	0	1
		<i>Буџет (КМ)</i>	<i>Остали извори (КМ)</i>	<i>Укупно (КМ)</i>
		95.000	15.000	110.000
СЦ 3	Унапређење руралне инфраструктуре и квалитета услуга које користи рурално становништво			
Приоритет 3.1	Унаприједити физичку инфраструктуру у руралним подручјима	<i>Индикатор</i>	<i>Полазна Вриједност</i>	<i>Циљна вриједност</i>
		<i>Буџет (КМ)</i>	<i>Остали извори (КМ)</i>	<i>Укупно (КМ)</i>
		1.150.000	3.850.000	5.000.000
Мјера 3.1.1	Модернизација и одржавање мреже локалних путева	<i>Индикатор</i>	<i>Полазна Вриједност</i>	<i>Циљна вриједност</i>
		Дужина новоасфалтираних путева (км)	Постојеће стање	+20
		<i>Буџет (КМ)</i>	<i>Остали извори (КМ)</i>	<i>Укупно (КМ)</i>
		700.000	2.300.000	3.000.000
Мјера 3.1.2	Побољшање водоснабдијевања	<i>Индикатор</i>	<i>Полазна Вриједност</i>	<i>Циљна вриједност</i>
		Обухват водоснабдијевањем	84%	90%
		<i>Буџет (КМ)</i>	<i>Остали извори (КМ)</i>	<i>Укупно (КМ)</i>
		450.000	1.550.000	2.000.000
Приоритет 3.2	Унаприједити ниво јавних услуга које користи рурално становништво	<i>Индикатор</i>	<i>Полазна Вриједност</i>	<i>Циљна вриједност</i>
		<i>Буџет (КМ)</i>	<i>Остали извори (КМ)</i>	<i>Укупно (КМ)</i>
		0	980.000	980.000
Мјера 3.2.1	Проширење обухвата руралних подручја сакупљањем и одвозом смећа	<i>Индикатор</i>	<i>Полазна Вриједност</i>	<i>Циљна вриједност</i>
		Број домаћинстава од којих се одвози смеће	120	600
		<i>Буџет (КМ)</i>	<i>Остали извори (КМ)</i>	<i>Укупно (КМ)</i>
		0	400.000	400.000
Мјера 3.2.2	Реконструкција и модернизација школских објеката	<i>Индикатор</i>	<i>Полазна Вриједност</i>	<i>Циљна вриједност</i>
		Број реконструисаних школских објеката	0	4

Стратегија руралног развоја општине Берковићи, 2023-2029

		<i>Буџет (KM)</i>	<i>Остали извори (KM)</i>	<i>Укупно (KM)</i>
		0	500.000	500.000
Мјера 3.2.4	Унапређење нивоа здравствених услуга	<i>Индикатор</i>	<i>Полазна Вриједност</i>	<i>Циљна вриједност</i>
		Број специјалситичких прегледа у Дому здравља Берковићи (годишње)		50
		<i>Буџет (KM)</i>	<i>Остали извори (KM)</i>	<i>Укупно (KM)</i>
		0	80.000	80.000